

臺北

畫刊

TAIPEI PICTORIAL

花博專刊

圓山公園區 百花爭豔齊綻放
美術公園區 花舞風采美不勝收
新生公園區 科技開花，古厝開門
大佳河濱公園區 花現幸福水岸

FLORA 臺北·花開了
專訪花博親善大使群
花之饗宴 眼福口福一次飽足
歡迎來花博 花博交通全攻略

臺北畫刊

TAIPEI PICTORIAL

● 臺北畫刊

知性、感性、自然、人文
是一本適合全家閱讀的刊物。

● 臺北畫刊

豐富、多元，是認識臺北風貌的園地，
這裡有：

臺北城市的發展紀錄，最新的休閒活動資訊，
重大的民生議題探討，溫馨的文化藝術報導；
實用的生活常識，21世紀的時代新知。

● 臺北畫刊

最大的心願是：成為每一位市民的好朋友，
和大家一起見證臺北的成長。

● 榮譽榜

- ★77年金鼎獎優良出版品獎
- ★78年金鼎獎優良出版品獎
- ★90年度行政院優良政府出版品獎
- ★91年金鼎獎優良雜誌獎
- ★92年度行政院優良政府出版品獎
- ★94年度臺北市政府優良出版品
- ★95年度行政院優良政府出版品獎
- ★96年度臺北市政府優良出版品
- ★97年度臺北市政府優良出版品
- ★98年度臺北市政府優良出版品

● 隨時隨地 享受臺北畫刊！

自即日起，讀者可至臺北市政府觀光傳播局網站（www.tpeidoit.taipei.gov.tw）首頁點選「閱讀臺北」，即可進入臺北畫刊網路版。也可至臺北市政府網站（www.taipei.gov.tw）註冊成為網路市民後，免費訂閱《閱讀臺北電子報》，隨時掌握最新出版訊息，或上網分享閱讀心得。

您是否有為了獲得臺北畫刊而必須每月奔波各索閱點之苦？您是否有興沖沖地到了臺北畫刊的索閱點，但卻失望而返的經驗？為了服務民眾，本刊特別以酌收工本費的方式，提供郵政劃撥訂閱服務，歡迎大家利用本刊後附劃撥單加入臺北畫刊讀者行列！

臺北畫刊郵政劃撥訂閱辦法：1年（12期）

劃撥帳號：16630048

劃撥戶名：臺北市政府觀光傳播局

◎國內——新臺幣300元（平寄）

◎香港／澳門——新臺幣600元（航空平寄）

◎亞洲——新臺幣780元（航空平寄）

◎歐、美、非洲——新臺幣888元（航空平寄）

臺北畫刊讀者服務電話：

編輯：1999（外縣市02-2720-8889）轉7563

發行：1999（外縣市02-2720-8889）轉7564

e-mail：taipeipictorial@mail.taipei.gov.tw

免費索取地點

- 臺北市政府大樓1樓市民服務組
- 臺北探索館服務台
- 交通部觀光局輔導各地旅遊服務中心
- 臺北車站旅遊服務中心
- 東區地下街旅遊服務中心
- 捷運劍潭站旅遊服務中心
- 捷運西門站旅遊服務中心
- 捷運北投站旅遊服務中心
- 捷運圓山站旅遊服務中心
- 美麗華遊客中心
- 陽明公園遊客中心
- 梅庭遊客中心
- 公館遊客中心
- 纜車動物園站遊客中心
- 纜車貓空站遊客中心
- 樟山寺旅遊資訊站
- 指南宮旅遊資訊站
- 東區便民服務中心櫃台
- 臺灣桃園機場一、二航廈轉機休息室

優惠好康報你知！

2010臺北國際花卉博覽會各縣市活動週與臺北市各行政區活動週一覽表

日期	縣市活動週	北市區週	熱區增加 優惠期間
99/11/22（一）～11/28（日）	高雄縣活動週	內湖區	松山區
99/11/29（一）～12/5（日）	臺東縣活動週	南港區	
99/12/6（一）～12/12（日）	澎湖縣活動週	大安區	
99/12/13（一）～12/19（日）	嘉義市活動週	中山區	
99/12/20（一）～12/26（日）	基隆市活動週	北投區	中山區
99/12/27（一）～100/1/2（日）		中正區	
100/1/3（一）～1/9（日）	苗栗縣活動週	北投區	
100/1/10（一）～1/16（日）		士林區	
100/1/17（一）～1/23（日）	南投縣活動週	大同區	士林區
100/1/24（一）～1/30（日）		文山區	大同區、北投區
100/1/31（一）～2/6（日）		士林區	
100/2/7（一）～2/13（日）		信義區	士林區
100/2/14（一）～2/20（日）	彰化縣活動週	南港區	北投區
100/2/21（一）～2/27（日）	新竹市活動週	大同區	
100/2/28（一）～3/6（日）	屏東縣活動週	信義區	
100/3/7（一）～3/13（日）	臺中縣活動週	內湖區	
100/3/14（一）～3/20（日）	臺中市活動週	松山區	
100/3/21（一）～3/27（日）	臺南市活動週	中正區	松山區
100/3/28（一）～4/3（日）	花蓮縣活動週	松山區	
100/4/4（一）～4/10（日）	新竹縣活動週	大安區	
100/4/11（一）～4/17（日）		文山區	
100/4/18（一）～4/24（日）	宜蘭縣活動週	中山區	
100/4/25（一）	閉幕日		

優惠辦法：凡「縣市活動週」及「北市區週」期間，該縣市及北市該區之民眾持證件（身分證、駕照、戶口名簿）於花博會場售票口購票，可享正式營運票全票、學生票、優待票、下午票和星光票的5折優惠。

注意事項：

- 1.須至花博會場現場售票口購買，便利商店等處無此項優惠。
- 2.一人一證件限購1張票，可幫行動不便者、年長者或兒童代購，但須持該人證件。
- 3.購票限當日使用，逾期無效，亦不能提前購買。
- 4.為求客觀認證進場資格，雖住該區而未設戶籍者，無法享有此項優惠。
- 5.三日票、全期間票與紀念套票不適用此項優惠方案。

在各縣市活動週期間，當週參與的縣市政府將安排當地各項藝文表演於花博展區演出，為花博增添更多元、豐富的表演內容。



花開的喜悅

2010臺北國際花卉博覽會已在11月6日正式登場了！這是臺灣第一次獲得國際授權舉辦的世界級博覽會，不僅是臺北的大事，也是臺灣的驕傲，花博展出的不只是花，更結合臺灣園藝、科技、藝術、人文等特色，統合成美的饗宴，臺北市政府誠摯地邀請大家來花博。

花博園區廣大，展覽內容豐富多元，為了方便民眾參觀花博會，《臺北畫刊》特別製作花博專刊，詳盡介紹花博四大園區及各展館特色，並提供花博交通、餐飲、導覽等資訊，同時也為讀者規劃遊程，讓大家可以拿著這本專刊，盡情暢遊花博。

臺北花博會以「彩花、流水、新視界」為主軸，園區總面積共91.8公頃，其中園藝景觀面積達70.91公頃，走進花博園區，燦爛的花海造景，大家可以體會「花團錦簇」、「百花齊放」、「爭妍競豔」等成語幻化成實體美景的驚喜，讓世界看見美麗的力量。

博覽會另一個迷人之處，在於各種新奇的事物，臺北花博會在打開「新視界」這個層面的表現相當突出，例如夢想館以5項臺灣研發、世界第一的尖端科技，融合文化創意，讓遊客體驗奇幻的夢想之旅；流行館——遠東環生方舟則是用回收的寶特瓶為材質再製成「寶特瓶磚」興建而成，也締造多項世界紀錄。

國際交流也是博覽會舉辦的目的之一，戶外展示區中的寰宇庭園區，是參展國家與單位競藝的場區，共可觀賞到22個國家、26個城市、28個機構的庭園造景，大家可以在這裡欣賞到世界各國包括荷蘭、阿曼、越南、日本、泰國、希臘等地蘊含當地文化特色的庭園景觀，不需出國旅遊，即可飽覽各國園藝風光。

臺北花博會讓世界看到臺北，讓臺北走向世界，花博展現了臺灣的創意與實力，以及臺北的浪漫詩意、動能活力。

走訪臺北花博會，將是一趟賞心悅目的行程，祝大家玩得愉快！

郝龍斌

目次

臺北畫刊 花博專刊

封面攝影／許斌



花博悄悄話

- 04 自然與人文融合為一
口述／張清華 採訪撰文／君君
- 05 環保×創意×臺灣味
口述／金光裕、石靜慧 採訪撰文／君君
- 06 擁抱零碳綠生活
口述／黃謙智 採訪撰文／君君
- 07 人文花都新風華
口述／丁錫鏞博士 採訪撰文／君君



花博照過來

- 08 **讓世界看見美麗的力量**
文／田梅紫
- 10 2010臺北國際花卉博覽會全區地圖
- 12 圓山公園區 百花爭豔齊綻放
文／何儀琳 攝影／王能佑
- 18 美術公園區 花舞風采美不勝收
文／何儀琳 攝影／顏涵正
- 22 新生公園區 科技開花，古厝開門
文／田梅紫 攝影／許斌
- 30 大佳河濱公園區 花現幸福水岸
文／田梅紫 攝影／許斌



花博好好玩

- 34 訂個主題遊花博 7大遊程任你挑
文／邱淑宜 繪圖／強雅貞
- 35 遊程1：品味珍奇植物之旅
- 36 遊程2：體驗高科技之旅
- 37 遊程3：鑑賞綠建築之旅
- 38 遊程4：觀賞藝文展演之旅
- 39 遊程5：夜遊花博之旅
- 40 遊程6：水路遊花博之旅
- 41 遊程7：花博周邊景點之旅
- 42 花之饗宴 眼福口福一次飽足
文／何儀琳 攝影／王能佑

中華民國57年1月創刊

發行人——脫宗華

總編輯——陳譽馨

副總編輯——郭萬娜

主編——王宜燕

責任編輯——葉景豪·林虹伶

謝佳伶·潘逸凡·連美智

美術設計——董谷音

行銷行政——鍾齡玲·李炎欣·鄭雅萍·喬冠英

發行所——臺北市政府觀光傳播局

地址：臺北市市府路1號4樓

電話：1999（外縣市02-2720-8889）

轉7564

傳真：02-2720-5909

網址：www.tpedoit.taipei.gov.tw

e-mail：taipeipictorial@mail.taipei.gov.tw

印刷——中華彩色印刷股份有限公司

臺北縣新店市寶橋路229號

02-2915-0123

本刊全部圖文均有著作權，
未經本刊同意不得使用或取材

統一編號 2005700037

ISSN 00399051

中華郵政台北雜字

第1164號執照登記為雜誌交寄

每本工本費25元

- 44  **FLORA 臺北·花開了**
文／邱淑宜

- 45 花，誰最特別？
文／田梅紫 攝影／許斌

- 48 花之生活風尚
流轉於夢想中 呈現在名人故事、流行生活裡
文／邱淑宜 攝影／王能佑

- 52 傲「世」花博 多項第1創紀錄
文／邱淑宜 攝影／顏涵正

- 54 3R+3G 節能減碳、回收利用
花博開創綠色環保新紀元
文／邱淑宜 攝影／王能佑

- 56 多元展演 美不勝收
文／邱淑宜 攝影／王能佑



花博親善大使

- 60 作伙逗手腳，在每個人臉上開出微笑的花
專訪花博親善大使五月天
文／葉景豪 圖／臺北市政府觀光傳播局提供

- 62 隻手撐天，做自己的英雄
專訪花博親善大使S.H.E
文／葉景豪 圖／臺北市政府觀光傳播局提供

- 64 以香草寶貝之名 引領臺北跨時代
專訪花博親善大使周杰倫
文／葉景豪 圖／臺北市政府觀光傳播局提供

- 66 從自己開始，愛地球
專訪花博環保親善大使伍佰
文／葉景豪 圖／臺北市政府觀光傳播局提供

- 68 生命裡的那些美麗
專訪花博親善大使林志玲
文／葉景豪 圖／臺北市政府觀光傳播局提供



花博生活圈

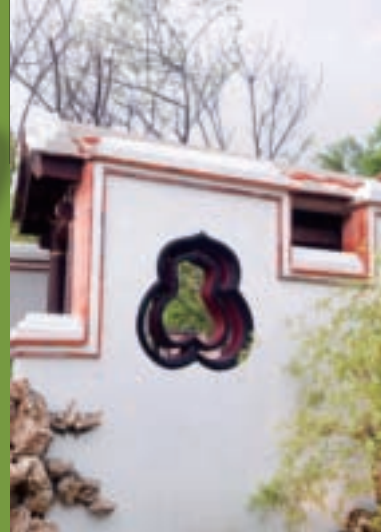
- 71 歡迎來花博 花博交通全攻略
文字整理／葉景豪 攝影／王能佑

- 75 GoGo購票去！2010臺北國際花卉博覽會購票資訊
文字整理／連美智

- 76 有愛無礙 花博無障礙設施好貼心
文字整理／謝佳伶 圖／花博營運總部提供

- 78 一觸即「花」、一機在手 花博導覽帶著走
文／潘逸凡

- 80 2010臺北國際花卉博覽會遊客須知



1
2
3
4
5

張清華

▼花博悄悄話



(圖/Discover Taipei提供)

自然與人文融合為一

口述/張清華(花博新生公園區天使生活館、未來館及夢想館建築師) 採訪撰文/君君

為了讓遊客不只是來看博覽會的花，也能來體驗更新後的公園，因此在設計新生公園區天使生活館、未來館及夢想館時，設計者以學習尊重大自然環境為主要訴求，讓博覽會的硬體建設與公園原有的茂盛綠樹原住民，能符合建築物融入自然環境的景觀目標，加上建築物本身都是符合低碳健康的建材和設施，展館不分內外為一體設計，希望成為值得遊客體驗的綠建築。

當遊客一走進新生公園區入口處，首先將置身在迎賓廣場中，以碳足跡(Carbon Footprint)最少的設計理念所搭建的森林廣場來迎接賓客，映入眼簾的是處處可見代表臺灣森林意象的柳杉及竹山的桂竹及孟宗竹、蘭花與蕨類。園區內以綠建築為建構主軸的想法，勾勒出具體的綠概念輪廓。最特別的是，入口迎賓廣場以綠色營建工法搭建，不使用任何現場澆鑄的混凝土，而以直接打樁的方式支撐上部結構，未來博覽會結束之後，所有建材可完全回收再利用，回復原有土地使用。

設計天使生活館和未來館時，設計者思考到臺灣素有「蝴蝶王

國」的美譽，且臺灣和花最有關聯的，也非蝴蝶莫屬，所以將兩座展館連結，從高空鳥瞰，形狀宛如鳳蝶的單翅；緊鄰在旁，自成一館的夢想館，彷彿蝴蝶的蛹。三座展館是結合「綠建築、現代化溫室與智慧型建築」的整合設計，期盼未來提供臺北市民一個生態教育的學習教室，也希望成為臺北市未來的生態建築地標。

如果民眾稍加留意，將會發現，展館外還有許多匠心獨具的設計。像是大樹下擺置著一個個五彩繽紛的陶甕，還有夢想館的一座天橋牆面和部分公共藝術裝置，是利用回收的玻璃瓶和寶特瓶堆疊出來的，這些瓶瓶罐罐有的來自施工期間工作人員工作時留在原地回收的，有些則是從各地回收來的，都一躍化身為美麗的藝術品。

為了降低臺北市的都市熱島效應及減碳，新生公園區的每個展館都十分重視屋頂綠化，尤其是迎賓廣場屋頂更擺滿花卉，行經公園的民眾，或住在附

近的社區居民，也能從公園外欣賞花卉之美。如果民眾有機會登上三座展館的屋頂，不但可俯瞰整個園區，連公園周遭景觀也盡收眼底，甚至還可遠眺五指山和臺北101大樓，尤其新生公園區鄰近松山機場，往往參觀園區時，不時還會看到天空中，一架架飛機從頭頂呼嘯而過，使遊客增加三度空間的體驗。

過去公園大多是民眾休憩的地方，但在這次臺北花博會改頭換面後，未來民眾走訪這些公園時，不單只是散步、運動及休閒，還可以體驗建築物與自然融合為一體的美妙感受，並了解綠建築蘊藏的生態、節能、減碳及自然、健康的概念。



未來館內的雙石石滬，周遭植滿了仙人掌。(王能佑攝)

金光裕 石靜慧

(圖/Discover Taipei提供)



環保×創意×臺灣味

口述/金光裕、石靜慧(花博美術公園區舞蝶館、風味館建築師) 採訪撰文/君君

位於美術公園區的舞蝶館、風味館，乍看下，宛如蝶蛹、花朵般，造型獨具特色。當初規劃這兩個展館的風貌時，我們以「一個地球，三千大千世界」為構想，希望能夠透過這次的建築設計，徹底表現足以代表臺北、臺灣及這個時代的特色。因此，將原住民竹編的紋理、織品的色彩融合設計於其中，同時也導入了蝶、蛹、花、草等意象的元素，既不衝突，又能讓國內外遊客一眼就能看出這兩個現代展館洋溢著臺灣風味。

以「花舞、蝶飛、綠生活」為主題的舞蝶館，採用黑色與白色的PC耐力板材，並以竹籃的六角和三角形編織紋理，呈現出曲面如同竹籃的外貌；黑色相連的部分，猶如一雙雙蝶翅，更營造出眾多蝴蝶縈繞飛舞的圖案，符合了館名的意涵。

作為花博紀念品旗艦店的風味館，則呈現六朵花瓣交疊的樣貌。設計展館時，因為思考到原來的地點是個水池，便以浮在水池上的花朵作為構想，希望呈現出花朵意象的建築物，於是全館搭建採傘骨原理，將六角形的屋

頂向外撐開，就像是一朵朵盛開的花朵，且能建構出和舞蝶館一樣具有通風和採光效果的開放式空間。另外，還特地以呈現竹編的屏風區隔室內、室外，並能呼應舞蝶館竹籃織紋的設計。

民眾參觀舞蝶館和風味館之餘，將會發現展館四周展區也熱鬧非凡。來自不同國家所打造的園藝景觀，將展現各國獨一無二的園藝栽培及造園技術；民眾也可到我們精心設計的休息區，飽覽這多元化的園藝饗宴，以及多樣化的景觀風貌，從臺灣的竹藝文化，到日本的傳統庭園等，可說美不勝收。

每個城市建築物中，最能襯托出城市特色、文化及精神的，莫過於公共建築。這次臺北花博打造了許多美侖美奐的展館，不論是由我們設計的舞蝶館、風味館，或是其他建築師設計的展館，不僅將成為臺北市新尺度和新型式的美麗地標，也有別於過去遊客常駐足的中正紀念

堂和國父紀念館等建築特色，相信未來國內民眾和國外觀光客拜訪臺北時，更能藉由這些展館飽覽臺北之美。

臺北是個繁榮都會，擁有多彩多姿的生活環境，對於建築師而言，是極具挑戰的城市。從美國紐約回國十多年來，我們也參與規劃臺灣大學鹿鳴廣場等多項公共建設，並負責大稻埕教會禮拜堂重建工作，讓年代久遠且富歷史意義的老建築，能恢復古色古香的面貌，並與現代建築呈現新舊交融的獨特風情。民眾參觀花博會的同時，不妨也抽空觀賞洋溢古樸風味的老建築，一覽城市發展的歷史軌跡。



外型似六朵花瓣交疊的風味館。(王能佑攝)

(圖/Discover Taipei提供)

黃謙智



擁抱零碳綠生活

口述/黃謙智(圓山公園區流行館——遠東環生方舟總設計師) 採訪撰文/君君

以寶特瓶磚興建而成的圓山公園區流行館，設計概念源自諾亞方舟，有再生的意義，故展館採用「方舟」外型，並呈現出水晶牆的美學設計；內部設有不斷循環的水幕，自然對流的設計除了可節省水資源，兼具環保降溫作用外，還充分利用大自然的陽光、空氣和水的豐碩資源，在在顯現花博「減量、回收、再利用」的環保精神。

為建造全世界第一座以寶特瓶蓋成的「環生方舟」建築物，我們使用了150多萬個募集回收的寶特瓶，進行清洗、打碎、融化等步驟，再採用許多環保和綠建築的新技術，搖身變成30多萬個晶瑩剔透的六角形PET寶特瓶磚，作為流行館建材，藉此打造一座兼具環保、高科技的展館，也是全世界會呼吸、最輕、最環保的一座奇特建築物。

當初選用流行館的建材時，主要是考量到寶特瓶為民眾日常生活中常會用後即丟的飲料瓶，由於臺灣每年寶特瓶產量約有60億支，但是真正會被回收使用再製成寶特瓶的僅有5%。這次為了讓展館能符合臺北花博會所強調

的環保再生主題，便決定嘗試將寶特瓶拿來作為展館的外牆，讓垃圾化腐朽為神奇，變成可用建材，而且是全新隔熱透光的環保建材。希望民眾藉由實地走訪流行館，在耳濡目染中能更加認同寶特瓶回收和再利用的理念。

因應臺灣颱風多、地震頻繁的地理特性，流行館也設計成為最堅固的建築物。我們在研發、設計過程中，不斷修正、強化，才能通過耐強震、抗強風的嚴格測試，讓「環生方舟」可以抵抗比納莉颱風還強1.5倍的強風，或是比921地震更大的耐震度。花博展期結束後，展館還能像樂高積木一樣進行拆裝、組合，並轉運到世界各角落，重新組合後再利用，完全符合環保的3R精神：Reduce（減量）、Reuse（再利用）、Recycle（回收）。

以「花新時尚」為主題的流行館，將陸續展出「蝴蝶生態」、「方舟實驗室」，以及時尚

秀展演活動。另外，預計民國100年3月，還會邀請同樣以1萬2,500個再生寶特瓶製造的英國「普拉斯提基(Plastiki)」雙體船，駛入流行館展出，屆時，遊客就可一探「方舟與小船」的巧思和結構。

這座獨一無二的展館，從建築設計概念到建材研發，全由國人共組的團隊完成，可說是百分百MIT（臺灣製造），堪稱是臺灣和臺北花博的驕傲，希望流行館的建構，能夠加速臺北邁向「零碳社會」的理想目標，更期盼流行館成為節能減碳的綠建築典範，並為臺灣環保工作開啟新視界。



方舟外型，利用回收寶特瓶建造的流行館。(王能佑攝)

丁錫鏞

(圖/Discover Taipei提供)



人文花都新風華

口述/丁錫鏞博士(2010臺北國際花卉博覽會總製作人) 採訪撰文/君君

2010臺北國際花卉博覽會在大家引領期盼下終於開幕了，這是自1960年國際花博會在荷蘭鹿特丹開辦以來，首度由臺北代表臺灣舉辦的花博會，不但是一場結合園藝、科技、文化及環保的國際級博覽會，也締造了多項新紀錄，包括展館等級最高、環保概念超越歷屆、融合文化藝術表演活動的質量最優，也是全世界第一個在市中心舉行，展館設在公園內、水岸邊，且設有水岸入口的世界級博覽會。

臺北市很榮幸能獲得國際園藝生產者協會(AIPH)的支持和肯定，得以主辦這次展覽，因此，更要把握機會，藉此向國際展現臺灣舉辦國際展覽活動的實力。根據我25年來研究世界博覽會的經驗，臺北花博會的展覽水準超越了以往各國，實屬歷來之最，包括展館展示技巧和方法的優越水準，以及3R+3G(減量Reduce、再利用Reuse、回收Recycle與綠建築Green Building、再生能源Green Energy、節能運輸Green Transportation)的展館，也居歷屆之冠。AIPH主席Dr. Doeke Faber並讚譽臺北花博會不但是未

來3年內AIPH最大型的國際花卉博覽會，也將是未來10年博覽會的典範。

國際花卉博覽會是臺灣在世界舞台發光發熱的良機，除了有利於提升國際地位、聲望及能見度，讓國際社會更加認識臺灣外，臺北花博會估算可以吸引800萬人次的國內外遊客參觀，預計可帶動國內花卉產業發展，並促進觀光旅遊業等相關產業的繁榮，對活絡臺灣經濟亦有很大助益。

臺北花博會所呈現的實力，令人引以為傲的地方還有美術公園區的舞蝶館、風味館，以及新生公園區的夢想館、未來館、天使生活館等，儼然成為首都城市景觀的新地標，加以優美高雅的建築結構美感，以及節能減碳的綠建築概念，榮獲世界不動產聯合會臺灣分會頒贈「2010國家卓越建設獎」最佳規劃設計類的「卓越獎」。另外，有

多個展館的綠建築設計也入選鑽石級綠建築之列，這些獲獎的肯定，證明了花博在環保上的投注和重視。

期待藉由國際花博會的舉辦，促使臺北加速發展花園城市的計畫，更能帶動市民建立讓這座城市更美好的共識，將臺北建設成「人文花都」。



2010臺北國際花卉博覽會圓山公園區外的綠牆。(王能佑攝)



2010臺北國際花卉博覽會
TAIPEI INTERNATIONAL FLORA EXPOSITION

讓世界看見 美麗的力量

2010國際花卉博覽會在臺北。
這是亞洲的驕傲，也是臺灣的第1次。

圓山公園區26國花藝互爭艷，鄧麗君再唱宛轉一曲，
3D電影面對八八風災真相，這是文化的力量；
美術公園區用展覽說故事，用庭園遊歷22國角落，
這是藝術的力量；
新生公園區紙喇叭唱歌，電子花朵跳舞，
打造綠建築未來夢想，這是科技的力量；
大佳河濱公園區水面光影如星火，打造詩意臺北城，
這是河岸的力量。

你感受到了嗎？臺北的美麗力量，正在世界綻放。（文／田梅紫）



2010臺北國際花卉博覽會全區地圖



Map

大佳河濱公園區 Dajia Riverside Park Area



基隆河 Keelung River

大佳碼頭
Dajia Pier

生態劇場 (希望噴泉)
Eco Theater (Wish Fountain)

行動巨蛋
EXPO Arena

花園競賽區
Gardening Competition Area

臺灣文化植物區
Taiwan Botanical Diversity

兒童探索區
Children's World

蔬果饗宴區
Edibles Garden

親子休憩區
Family Area

大地花海
Sea of Flowers

接駁站5
No.5 Shuttle Bus Stop

接駁站6
No.6 Shuttle Bus Stop

中山高速公路
Zhongshan Freeway

G5 大佳出入口
Dajia

花茶殿
Palace of Flora Teas

閩式庭園
Fujian Style Garden

花之隧道 (綠築甬徑)
Floral Tunnel (bamboo Veranda)

臺灣美食區
Taiwanese Gourmet Delight

未來館
Pavilion of Future

夢想館
Pavilion of Dreams

天使生活館
Pavilion of Angel Life

迷宮花園
Garden Maze

林下花園花海區
Flower Base under Trees

花夢廣場
Dream of Flower Plaza

G4 新生出入口
Xinsheng

新生轉運站
Xinsheng Transfer Station



- 詢問處
Information
- 洗手間
Restroom
- 餐飲區
Food Court
- 醫療站
Medical Station
- 花博接駁車站
Expo Bus Stop
- 花博園內線車站
Shuttle Bus Stop
- 旅遊服務中心
Visitor Information Center

- 藍色公路
Blue Highway
- 圓山公園區
Yuanshan Park Area
- 美術公園區
Fine Arts Park Area
- 新生公園區
Xinsheng Park Area
- 大佳河濱公園區
Dajia Riverside Park Area

圓山公園區 百花爭豔齊綻放

文／何儀琳 攝影／王能佑

從新石器時代的遺址，變成大象林旺的家，再轉為今日的花博會場，圓山公園區的這塊場地原本就有許多故事，因花博而出現的花海、地景與許多具特色的展館，將為圓山寫下更多的傳奇。

爭艷館 七道彩虹，競花藝術現身

位在捷運圓山站旁、作為花博展場的主要入口之一，圓山公園區的美景令人讚歎。

來到圓山出入口，迎面而來的是一大片立體植栽牆，牆頭的旗幟迎風飛舞，牆上的花草也隨風搖曳，暗紅的、深綠的、淺綠的、紫紅的各色植物，稱職地扮演著迎賓角色。而這道植栽牆的身後，上了年紀的中山足球場在設計團隊的巧手裝扮、拉皮之下，也以全新的面貌現身，一掃先前老態龍鍾的模樣，由內而外

展現新意，更以「爭艷館」之名，重新成為國際矚目焦點。

在爭艷館裡，昔日人潮洶湧的看台，如今更是熱鬧，一大半座位被約21萬盆繽紛的花卉植栽占據，拋出了一道又一道彩虹弧線，在專業團隊精心設計下，盛開的七道彩虹，猶如磅礴的交響樂章，與館中所舉行的各國花卉爭妍特展相互輝映。

除了利用原本看台完成的造景之外，以競花藝術為主題的爭艷館，在花博期間共將舉行7場花卉競賽、9場主題特展，從花卉品種、花藝競賽、景觀布置到臺灣花卉成果展現，來自世界26個國家、34個城市、43個組織，全期約有400個團體組織參與，將帶來令人眼花撩亂的精彩展演，讓遊客飽覽各種花卉爭奇鬥豔的盛況。

11月6日至11月28日以國際最



爭艷館的七道彩虹，景致壯觀令人讚歎。



與藍天相襯的圓山公園區，因花博而出現的花海、地景與特色展館，為圓山寫下更多的傳奇。（許斌攝）

高規格舉辦的「國際室內花卉競賽」全球花之饗宴，可一睹宛如花界奧林匹克的精彩展出；自11月27日至12月5日，以花卉來表現音樂的「花之圓舞曲」觀花植物特展，在展場布置上注入律動、

樂舞的意象，藉由聆聽與觀賞來感受花卉之美。

在爭艷館外圍也設有幾處具有特殊代表意義的紀念品專區，如以原住民文創商品為主要展售內容的「花漾部落」，網羅了國

內各族、各地的原住民工藝家的文創商品，也有原住民部落的農特產伴手禮，從編織、染布、雕刻、陶藝到飾品等，商品相當多樣化，在此可體驗臺灣特有原住民文化之處。而勝利手工琉璃中心專屬商店展售著由身心障礙者團隊親自打造的琉璃作品，可找到獨家販售的花博相關紀念商品，每一件作品都是由身障藝術家親手製作完成，能在花博盛事中展現於世人面前，別具紀念價值。

流行館——遠東環生方舟 時尚風潮，揮灑魅力

緊鄰著爭艷館的另一座展場，以簡潔時尚的外觀，成為花博展區天際線中最受矚目的建築。這棟以150多萬支回收寶特瓶所蓋成的流行館——遠東環生方舟，是全球第一棟以PET寶特瓶磚所建構



爭艷館的臺北市庇護商品館，展售身心障礙者團隊打造的琉璃作品。



以 PET 寶特瓶磚打造的流行館——遠東環生方舟，是臺灣致力環保的最佳寫照。(許斌攝)

的綠建築，完全符合時下最流行的環保議題。建築本體重量雖輕巧，卻相當堅固，已通過地震及颱風的測試，也是花博會中唯一的企業館，由遠東集團所贊助、興建與營運。

在流行館「夢想艙」的展示空間中，由設計師黃謙智、國內年輕藝術家、臺灣當代水墨名家戚維義等齊力打造的寶特瓶裝置迷宮，運用金木水火土五行的多媒體裝置，及強調五感體驗的互動裝置，來詮釋「未來低碳新生活」的藍圖。

2樓挑高處的「冥想閣」，將可欣賞運用再生織品布料與回收環保素材設計的服裝，而國、內外設計師品牌服裝秀的優雅之姿，以及環境劇場、舞蹈、樂團的熱力演出，也將在展演空間「流行甲板」中揮灑時尚魅力，內容豐富精彩。

上海庭園

小橋流水，吟唱蘇州小調

在搶眼的流行館與爭艷館之間，還有座引人入勝的花園——海韻——上海展園。在這占地960平方公尺的展區裡，展出牡丹、茶花、荷花、崇明水仙等，並以

植物與花卉打造立體花壇，展現了上海弄堂的風景，從入口處走進展區，就如同走進上海的老弄堂裡，既有老上海的韻味，滿牆的花卉植物又帶來新鮮的氣息。

上海庭園可分為「弄堂春暉」、「探花渡月」和「蝶舞飛歌」三個區域，以古典味十足的江南園林景致「探花渡月」連接了「蝶舞飛歌」與「弄堂春暉」兩大區域，小橋流水帶著花影花牆，營造出一種浪漫復古的氣氛。

而「蝶舞飛歌」中則以臺灣和上海兩地的特色花卉為主，沿著道路和水池一片鋪開，透過兩地的特色花卉，一方面作文化交流，一方面展現上海與臺北的時尚氣息。

地景花海區、精緻花卉區、果樹園區 璀璨花海齊放

走過了展館建築後，就進入了地景花海區，占地9,323平方公尺的廣大區域，以千日紅、粉萼鼠尾草、天使花等花卉，一朵朵的小花集成數大之美。若從遠處觀看，只見大面積的造景，展現地景藝術景觀，而身處其中貼近觀看，便可以發現一朵朵小花



精緻花卉區璀璨的花海，綻放花卉之美。

姿態各異，卻以相近的色澤與型態，融合成一體。

走在地景花海區，放眼望去處處皆美景，一波又一波的花海，塑造出微幅的高低差；一座座的小山丘，同時將遠處與近處的花丘呈現出來，猶如一幅濃淡相宜的畫作，呈現層次遠近之美。而除了隨著地形高低起伏，以及於眼前近60萬株草花之外，還有弧形的立體植栽牆，打破原本的平面限制，展現立面植栽景觀視野。

除了數大的地景花海區，一旁的精緻花卉區則有另一種風情。在這裡可看到夏堇、萬壽菊、翠菊、千日菊等，外形各異其趣的花朵，散發花卉之美。

此外，漫步在果樹園區中，可見爬滿藤架的絲瓜花一朵朵盛開，展現臺灣農業技術的高接梨、葡萄、木瓜、火龍果等，每株果樹由開花、結果到成熟，要經過好幾個階段的培育，而有了園藝嫁接技術，更能在同一株大型果樹植栽上，同時看見多種品

系現身，在這裡可以充分體會臺灣農業技術的進步與成熟。

名人館 伊人風華開展，人比花嬌

由兒童育樂中心辦公室改建而成的名人館，坐落在地景花海區旁，三幢木造建築正如同館中所展示的名人鄧麗君一樣，看來樸素而雅緻，散發出一股優雅氣質。

走進花語廳中，耳邊傳來鄧麗君輕輕柔柔的嗓音，牆上有她美



名人館展示著三款鄧麗君公仔。（圖／花博營運總部提供）



精緻花卉區奪目的花卉迎風搖曳，綻放美麗。



看著鄧麗君昔日登台的禮服，勾起許多人的回憶。

圓山公園區



文化館展現復古與創新之美。(顏涵正攝)



名人館的木造建築，樸實又雅緻。(顏涵正攝)

麗的身影，天花板上一片片的白色花瓣，襯著地上鮮紅的永生玫瑰花瓣，恰如其份地營造出浪漫感覺。在「與君同遊」200吋的觸控牆邊，以手指輕輕點選，就能看見鄧麗君珍貴的影音畫面，感受她在舞台上的迷人風采。

來到風華廳，更加貼近鄧麗君的純真面貌，陪伴她走遍世界各地的LV行李箱、記載著每日大小事的Cartier手札、作詩填詞的手稿、1985年日本東京唯一的一場演唱會禮服……，40多件私人文物都是首次曝光在世人眼前，翻

閱著復刻版手札，眼前彷彿浮現她的亭亭笑靨；另外還展示了3款特別打造的鄧麗君公仔，分別穿著勞軍軍服、旗袍與禮服，展現小鄧的不同風貌，模樣討喜吸睛。

在星苑廳中，透過定時播放38分鐘的鄧麗君紀錄片，可以看到鄧麗君大跳麥可傑克森〈Beat it〉的舞姿與練唱時的漏網鏡頭，透過鄧麗君自己的談話，串成一部令人無限懷念的紀錄片。



文化館內的芋頭雕花燈飾，古典又浪漫。（顏涵正攝）

文化館、百藝廣場 藝文饗宴盛大登場

為心靈帶來豐盛體驗的文化饗宴，在此次盛會中也沒有缺席，雖沒有展示花卉，卻有著百花齊放的心靈盛宴。

由百藝廣場走進文化館展區，在花博展期期間，這裡將上演精彩的戲劇與藝陣，有音樂、舞蹈或舞台劇等文戲演出，也有雜耍、陣頭與功夫表演等武戲上場，一天4場表演輪番上陣，任何時候走進文化館，都能看到熱鬧的藝陣演出。

最值得欣賞的，莫過於為花博量身打造的定目劇，由明華園監製的《花神醮》與《牡丹花神》，分別於2010年11月及2011年3至4月上演。《牡丹花神》以愛花、惜花的精神為故事主軸，藉由書生遊園的奇幻經歷，傳達

對自然的嚮往與關懷。而《花神醮》則取材民間藝陣，述說著花神降臨人間的場景，這兩齣兼具文化創意與在地生命力的精彩表演，將為文化館掀起精彩高潮。

而原本為兒童育樂中心昨日世界的閩南、粵東等傳統建築，化身為一間間呈現藝術作品的展示館，首展為「花神宴」，有果雕、毫芒雕刻、芋頭雕花燈飾等精彩藝術作品，此外，阿公阿嬤時期用的花碗盤，也在這裡展現復古魅力。

真相館 愛護地球，認識自然的力量

神奇的大自然，能讓太陽東升西落，讓美麗的花朵依序綻開，也讓萬物自有其生存定律，即便是人類也不例外。當人們不珍惜自己所擁有的一切美好，任意破

壞我們所生存的環境，便會遭受自然反撲。近年來，乾旱、洪水、暴雨、颶風……等，各種異常天候不斷出現，都在警惕人們必須愛護地球，珍惜自然。

「環境生態關懷」也是此次花博的特色之一，在環保已成為全球關注議題之時，利用兒童育樂中心的「明日世界」3D劇院改建的「真相館」，覆蓋著花瓣薄膜造型外觀，十足具花博特色。

在真相館中，播放著《面對臺灣的真相》3D立體影片，以八八風災中小林村遭滅村的狀況為藍本，模擬土石流宣洩而下、瞬間家滅人亡的故事，讓所有參觀者都能正視地球面臨的環境問題，面對我們的環境正遭到破壞的真相，也將花博從感受自然之美的層次，延伸至愛護自然、保護地球的深層意義。

美術公園區 花舞風采美不勝收

文／何儀琳 攝影／顏涵正



以涼亭為概念的風味館，
是花博的紀念品旗艦店。
(王能佑攝)

藝術美學是人類文化中不可或缺的一部分，也因此，以臺北市立美術館為中心的美術公園區，處處充滿了藝術與自然的和諧之美，新舊建築交錯陳列，一邊述說著臺北城的老故事，一邊描寫著從花博起展開的城市新風貌，可謂復古又創新。

風味館 典藏紀念、品味飄香

從圓山公園區走上橫跨中山北路的行人陸橋，就踏上了通往美術公園區的旅途，隨著陸橋階梯緩緩而下，美術公園區的豐富面貌逐漸展開。

首先出現的風味館，以一朵又一朵的牽牛花，建構出新穎又現代的樣貌，精巧的曲面與傘狀結構，讓這棟建築更顯活潑。以涼亭作為結構概念，採開放式設

計，四周沒有牆壁與門窗，僅僅以大型的竹編屏風做為室內外的區隔，絲毫沒有阻礙陽光與風的流動，讓戶外的清新在室內順暢地穿梭，名副其實讓人感受「風」與「味」的流動，彷彿置身於大自然裡，相當和諧而舒適。

占地600坪的風味館，是花博紀念品展售旗艦店，不僅可在此盡情採購花博相關的各種專屬商品、特色紀念品及典藏公仔等，還可在此DIY花博紀念品。

逛完了1樓的紀念品區，可再上2樓歇歇腿，這裡提供了許多輕食、午茶等選擇，充分展現了「味」的體驗。除了可以品嚐美食之外，還可以由上而下欣賞眼前寬闊且色彩繽紛的寰宇庭園，盡享登高望遠的樂趣。



美術公園區處處充滿了藝術與自然的和諧之美。



宛如蝶蛹又似瓢蟲，舞蝶館的樣貌怎麼看都美。(王能佑攝)

舞蝶館

翩翩起舞、戀花飛揚

舞蝶館獨特的外形，讓人很難不注意到它的存在，整座建築由立體曲面鋼骨結構組成，全館的鋼骨結構都可回收再利用，將近3,500平方公尺的高透光材質天花板，以白色、深灰色等不同透光率層疊穿插，引進自然光，降低使用燈光照明，進一步達成節能永續的環保理想。

隨著角度不同，遊人眼中所看到的舞蝶館，有時外觀看似蝶蛹，呼應了「花舞、蝶飛、綠生活」的主題，有時又像原住民的曲面竹籃，或一隻瓢蟲，從足以

容納1,200人的座位區向上看，只見鋼骨與白色、灰色透光板交織成一隻隻的蝶影，宛如漫天都是舞蝶般浪漫。

舞蝶館在花博期間也將進行各種專業藝文活動表演，以及「香草寶貝」機器人秀等，半開放的表演舞台，讓舞蝶館成為最活潑的展館。

美術館

藝術展演、恣意綻放

在美術公園區中，原有的兩棟建築：臺北市立美術館與臺北故事館，充分發揮了創新與更新的功能。漫步美術館中，除了欣賞

各種藝術作品之外，館內充滿現代藝術語彙的空間，處處都值得駐足，透過大片的落地窗，可以眺望基隆河、圓山公園與美術公園區內的地景，欣賞各個展館、場地的外形特色，場外的活潑生動與場內的沈靜之美，恰好形成強烈對比。而美術館2樓外牆特別為花博設立了透明玻璃，彷彿為藝術展演所帶來的穿透力下了註腳。

美術館在花博展出期間以美麗與靈感為規劃及展示主題，並以自然環境、地球人文、東方為策展主軸，規劃一系列「大自然與花卉」美術展出與競賽活動，將廣邀國內、外藝術家與相關科系學生，一同參與演講、研討和競賽等活動，讓花卉之美的意涵拓展至藝術，無論是渾然天成或是人為造就，走進館中透過藝術家的眼與手，更能清楚地感受自然之美。

首先於11月27日登場的是「丁雄泉個展——從狂狷豪邁到絢麗色彩」，50年代活躍於歐美藝壇的華裔傑出畫家丁雄泉，擅長女人與花卉題材，在創作中表現出淋漓盡致的藝術情感，因此博得「採花大盜」的稱號，恰與花博主題巧妙連結。

而最讓人期待的重量級特展「永遠的他鄉：高更展」，也在11月27日隆重登場，這次展出來



美術館2樓外牆為了花博特別設立透明玻璃，彷彿為藝術展演帶來的穿透力下了註腳。(王能佑攝)

美術公園區



故事館重現昔日富貴人家的用餐環境。

自歐美10多間美術館的館藏經典作品，可一睹高更的創作。

故事館 看百年歲月、重返舊時光

位於美術公園區內，還有一棟很受矚目的小屋，那是述說著百年前臺灣歷史的臺北故事館。有著英國都鐸式外觀的建築，已被指定為市定古蹟，而神遊其中所展出的故事更叫人回味。

故事館以「百年前臺灣時尚生活」為主題，由熱愛古董的知名歌手張信哲等人擔任策展人，

不僅展出張信哲等人所珍藏的古董，並邀請臺灣日治時期具有代表性的家族後代與多位知名收藏家，提供珍藏共襄盛舉，包括霧峰林獻堂家族、高雄陳中和家族、板橋林維源家族、古蹟原起造人陳朝駿家族等，從沙發、桌椅、床鋪到生活器具等，展出7百多件古董珍品，讓這些精緻的古董齊聚在故事館裡，一窺百年前臺灣富裕人家的生活與時尚樣貌。

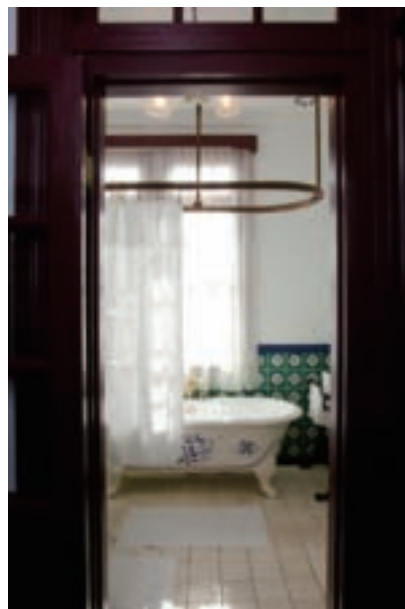
另外，館外有一座費時7年打造而成的英式鄉村花園，漫步其間



故事館外的庭園造景，很讓人放鬆。



寢居室每一處細節都很講究，還原百年前士紳的居住場景。



百年前的浴室造景，復古又時尚。

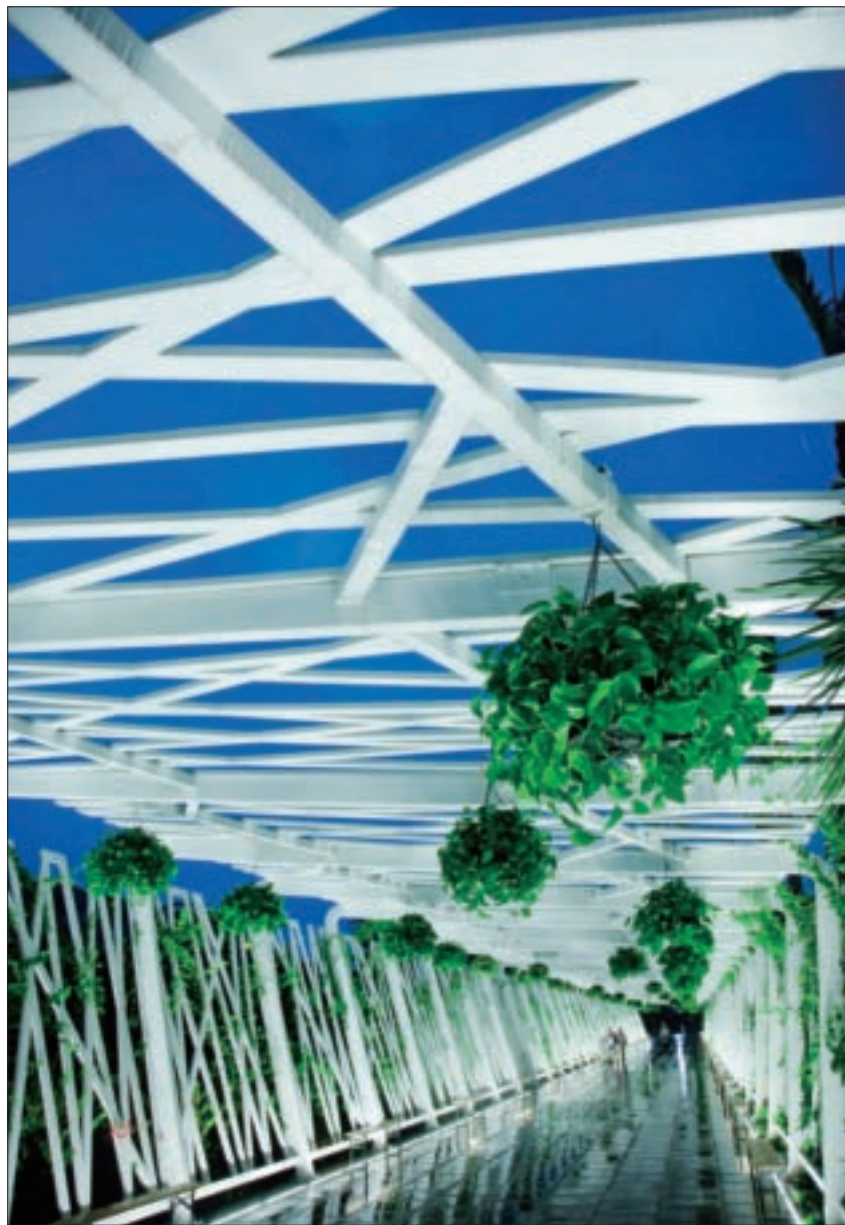
欣賞水池、磚牆、步道，處處充滿自然之美。建築、古董家具、庭院花草……故事館還原百年前士紳的居住場景，印證了臺灣百年來的歲月變遷，是一處細膩典雅又極富深意的空間。

寰宇庭園

環遊花花世界

花卉本無國界，隨著地域、氣候、各國的民情風俗，形成了不同的特色，進入寰宇庭園區，彷彿躍入了濃縮的世界花卉地圖之中，這裡有來自美國、加拿大、智利、南韓、日本、不丹、阿曼王國、泰國、印度、帛琉、匈牙利、荷蘭、西班牙、希臘等22個國家、26個城市、28個機構的庭園造景，內容豐富讓人目不暇給。各國的園藝花卉專家，無不使盡渾身解數，將原屬於他們國家特有的植栽與造園技術，在寰宇庭園中盡情揮灑，並充分運用水面、陸地、空中的空間概念，打造出可以持續6個月的特色庭園。

走入這裡，前1秒鐘才置身矮竹籬與潺潺流水聲的日本禪風庭園，下一步卻又走進了西班牙的超現代溫室，一個轉身，場景又變換成希臘重現古羅馬神殿的壯觀景象，或是不丹佛寺的沈靜



穿梭在花之隧道中，與花草同行。



進入寰宇庭園區，彷彿躍入了濃縮的世界花卉地圖之中。

景觀，而大象與花藝的精彩作品也在一旁展現著泰式風情，阿曼王國的清真寺則以棕櫚樹及拱門包圍而成的花壇展現……。走一趟寰宇庭園，一次體驗橫跨大洋洲、亞洲、歐洲、美洲等多變風情，猶如環繞世界一周般，營造出鮮明而富特色的花博印象。

花之隧道、人行陸橋 穿梭展區浪漫行

美術館旁的迎客坊，原先為美術館的戶外表演活動廣場，走過這個圓形廣場，連接著的即是美術公園區與新生公園區的花之隧

道「光影森活」，這同時也是銜接美術公園與新生公園的重要步道。以花架、藤蔓與花球結合而成的花廊，陽光從隙間灑落，更增添許多光影變化，展現花卉之美。

另外，美術公園區可以透過故事館旁的行人地下道與風味館前的人行陸橋，與圓山公園區相連；而從舞蝶館前的出入口，則可以經由民族東路進出。想要一覽美術公園區，可以藉由這些出入口與銜接步道，好好規劃行程，放慢步伐，完整欣賞這7.9公頃展區裡所有精彩迷人之處。

新生公園區 科技開花，古厝開門

文／田梅紫 攝影／許斌

臺灣，一座花卉、蔬果之島，也是一座文化、科技之島。2010臺北國際花卉博覽會中，競相爭豔的百花是否令你看得眼花撩亂？在新生公園區裡，若你走進模擬懶人庭園與在家具中種菜的「未來館」，漫步於想像人類變成昆蟲、喇叭薄得像張紙的「夢想館」，以及和「養生館」的百齡花瑞盆景、「花茶殿」旁的閩式庭園相遇，你將驚喜發現：原來我們不只富含「花草樹木綠實力」，還蘊藏「高科技硬實力」和「文化軟實力」！

綠雕鯨魚遊迷宮

踏進位於民族東路的新生公園區入口，淡雅木頭香氛立即瀰漫鼻端——眼前，木構的「花夢廣場」靜佇，潔白粉紅的蝴蝶蘭相間點綴，搭配周遭團團綠意，令人瞬間拋去舟車勞頓的煩躁，全心享受花兒營造的愜意氛圍。

步下階梯，行過原木路面，層

層草花及球根植栽勾勒著波紋及圓形漩渦，一波波襲來，律動柔軟又勁道十足。這兒是「林下花圃花海區」，設計師以「水是生命泉源」為主要概念，透過植株千變萬化的波浪造型，展現生命的熱情與活力。瞧！不遠處那3座綠雕鯨魚正在彩花綠葉間沉潛優游，重新詮釋花「海」意義，讓人也跟著「牠們」開心起來。

另一頭，還有歐式庭園風格濃厚的「迷宮花園」，中央的櫃子花迷宮用綠籬灌木形成視覺遮蔽，動線設計複雜又富含趣味，四周則有青翠垂葉榕安然守護，與繽紛的林下花圃相互呼應。

天使·綠色心生活

跟著花兒的腳步走，三棟大量以木造設計、整體呈現曲線型的建築物映入眼簾。大片斜坡屋頂鋪滿綠草，與地面緩緩相連，彷彿從土壤中「長」出來般，邀請走馬看花的遊客步上屋頂，從不



游上岸的綠雕鯨魚，重新詮釋花「海」的意義。（顏涵正攝）



走上天使生活館與未來館的屋頂，用不同的角度親近自然生態。（顏涵正攝）



天使生活館內的「影音劇場」，利用投影方式呈現福爾摩沙之美。

同角度親近自然生態！

這三座特色展館分別為「天使生活館」、「未來館」及「夢想館」，這些展館採用自然採光通風、智慧溫控、雨水回收系統、節能地冷空調系統與裝設太陽能板等生態工法搭築而成，已取得鑽石級綠建築候選證書，並獲得2010臺灣建築獎首獎，評審團稱許新生三館是「臺灣綠建築作品指標」，其對地景的尊重、樹的

保留、風向與陽光等物理環境的處理均相當細膩。

既然建築本身堪稱臺灣的驕傲，在這些「森林綠寶石」中所展出的內容，自然也要相互輝映，散發本土光芒。天使生活館從食、衣、住、行、育、樂等生活美學著手，結合科技與人文，規劃藝術門廳、影音劇場、生活智慧中心及精品意象區，向在地住民和國際旅人傳遞寶島印象。

「藝術門廳」運用挑高手法，展現空間層次，是國際視覺藝術展演的絕佳場地；「影音劇場」運用動態空拍、地景與海洋的高畫質影片，呈現福爾摩沙之美；「生活智慧中心」與「精品意象區」展現品牌交流、發表及表演藝術的多功能用途，讓國際看見由MIT (Made in Taiwan) 到DIT (Design in Taiwan) 再晉升為BIT (Brand in Taiwan) 的軟實力！

至於「身心靈SPA」與「中庭花園水生植物區」則以回歸自然為發想，營造靜謐的世外桃源，讓生活繁忙的現代人得以沉澱喧囂，盡享綠色「心」生活。

未來·智慧E建築

未來館的旅程，始於一棵來自彰化的「生命樹」。自古，榕樹即被賦予長壽的文化意涵，這株百年老榕雖歷經風霜，垂老枝幹依舊抽出幼綠新芽，生命力極其旺盛，亦使人們看見未來的希望。



新生三館將自然共生的概念融入設計，已獲得鑽石級綠建築候選證書的最高榮譽。



未來館內模擬未來家居風格的室內植栽。(顏涵正攝)

同樣來自遠古的「老」朋友，還有左側「珍稀植物區」的臺灣油杉、臺東蘇鐵、臺灣穗花杉和臺灣海棗，它們見證了百萬年來的地理、氣候變遷，因此被稱為「臺灣四大奇木」。

循著緩坡而上，藉由智慧型溫

度控制科技設備與幾可亂真的人造山、飛瀑造景，一階階樓層皆盡力呈現寶島豐富的生態實境：「熱帶亞熱帶植物區」除了栽種低海拔到中海拔多樣植物，還展出珍貴鳳梨屬植栽；「多肉植物區」不僅揭開火龍果其實是仙人掌的祕密，還有全身像長滿霉菌的白星、名字爆笑的猩猩丸等奇形怪狀仙人掌等著大家，設計者甚至用它們排成雙心石滬與綠蠟龜景致，呈顯澎湖的島嶼風情；「溫帶植物區」則以各種柏樹與山蘋果、山枇杷等果樹，重現臺灣山林的四季色彩；「高山植物區」模擬冷颼颼的高山寒原環境，一展歷經風霜的嬌小岩壁植株與垂垂老矣的千年松柏。

上了2樓，景觀驀然一變，三個白色方殼劃出的半開放空間裡，擺放頗具設計感的家具和不知名的新鮮機器，戶外點綴紅紫彩花與綠樹青草，呈現揉合科技感與農藝技術的「未來庭園區」。

設計師模擬未來家居風格，在客廳空間外，用白水木和粗肋草等植物，打造一座小型的懶人庭園——因為這些植栽耐旱，所以只要定期澆點水，容易照顧，最適合工作忙碌又希望親近花草的現代人。客廳空間內，則有



循著未來館內的緩坡而上，從熱帶植物區到溫帶植物區，再爬到高山植物區，一路體驗寶島豐富的生態實境。



排成綠蠅龜造型的仙人掌，是大小朋友的最愛。

「植物工廠家具化」高科技機器代勞，其透過雙循環營養液供給系統和電腦控制光照強度，使得在家栽種迷迭香和薄荷等香草植物，再也不是必須時時刻刻小心照護的麻煩事。

半戶外區則將原本要丟棄的黑



未來館中特別設置蘭花蕨類共生區，讓各式蘭花與蕨類在此競豔。

軟盆，拼成一面極具藝術感的黑牆，另外還有定時澆灌水分與養液的水耕架器具，也成為設計師想像的未來景致之一。

深入2樓底，「蘭花蕨類共生區」利用蘭花和蕨類生長需求相似的特性——乾淨空氣及潮濕環境，打造原生態景致。形似跳舞娃娃的文心蘭、長得像公主高跟鞋的仙履蘭、迷你得可愛的腎蕨、毛茸茸的兔腳蕨、恣意生長的鹿角蕨與直挺挺的筆筒樹等，都在這座叢林舞台展露獨特風貌。



夢想館內的夢想劇場，結合幾米繪本，讓觀眾在真實的人偶與虛擬的動畫間，找到夢想的感動。

從那棵來自百年前的生命樹起始，到現今自然環境陳設、未來科技生活想像，接著又回到遠古過去的蕨類舞台——這趟展館行旅如同生命一般，循環不息。

夢想·遇見高科技

咦？互動庭園中的高大花朵彩繪和坐在綠色藩籬間的孤獨小孩，怎麼這麼眼熟？喔！原來我們來到最足以展示臺灣雄厚高科技實力的「夢想館」，跟著知名插畫家幾米的《躲進世界的角落》繪本，躲進高科技夢想的角落！



新生公園區

藉由高科技的感應螢幕，讓參觀的遊客幻化成昆蟲，參與花朵授粉的奇妙旅程。



行入夢想館大廳，即將展開虛擬旅程的遊客無不放聲驚呼，因為上方寬達6公尺的巨型動力機械花朵不停開闔綻放，周遭被薄如紙片的銀色揚聲器包覆，搭配寶藍、桃粉、豔紅等色燈流轉，偌大空間亦隨之變成純色空間，帶來強烈的震撼與感動。一葉葉揚聲器還模擬窸窣有致的「大地的聲音」，令人以為置身於森林隧道，充分感受自然與科技交融的特殊氛圍。

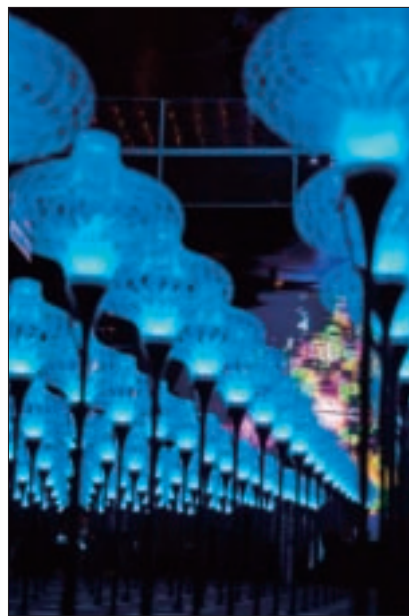
這兒的主題為「序曲」，意喻

旅程起點，大家可在此領取內嵌RFID標籤的智慧手環，它將記錄你在館內的一舉一動，並根據這些行為，在旅途的終點召喚出獨一無二的專屬花朵。

穿越藍光硬質地板，來到主題為「多樣」的一廳，腳下乍現的柔軟觸感，讓旅人嚇了一跳——是草！雖沒有青草清香，但那如絨毯之感仍令大家以為確實踏在草地上，回歸大自然。懷抱著這樣的感受，站在大尺寸直立式螢幕前，無需配戴特殊眼鏡即能看



夢想館內可以看到臺灣特有植物以3D的方式呈現，並與遊客互動。花朵，就在你揮手之後絢麗綻放。



由華碩設計團隊打造的電子花朵「花械花開」，會隨著光影及聲音的變化而擺動。
(顏涵正攝)



夢想館的大廳中，寬達6公尺的巨型動力機械花朵不停開闔，搭配周圍薄如紙片的銀色揚聲器，壯觀美麗令人屏息。

到的3D立體影像，已夠讓人嘖嘖稱奇，再加上能與畫面中的臺灣特有植物進行互動，遊客無不又驚又喜。

繼續踏上旅程，在一長條狀感

應螢幕之前，旅人發現自己竟化身成昆蟲，穿梭於花瓣迷宮！通過雄蕊通道，透過科技手法伸手沾染懸垂的花粉，最後觸碰圓珠狀的雌蕊，完成授粉，孕育生命

的過程是如此不可思議——在二廳中，大夥化身為昆蟲，親身體驗與花朵「互利」的親密關係。

來到寬敞的360度環形劇場，你可以愜意地坐在人工草地上，



參觀夢想館中配戴的RFID智慧手環，將會記錄每個人在參觀時的情緒，然後在出口前召喚出獨一無二的花朵。



天色逐漸暗了下來，打燈後的夢想館多了幾分溫暖。

新生公園區



走出夢想館後，一旁以回收寶特瓶作為牆面的走廊，讓人重新思考地球永續的課題。（顏涵正攝）



養生館內展出的珍稀盆景，搭配骨董家具陳設，打造出專屬文人雅士的閒情。

隨著銀幕視角體會自己渡過海洋、越過山脈、飛過天空的具體感受，就像看3D電影一樣精彩！更棒的是，透過超寬頻非接觸生理監測技術，森林裡樹苗能讀取你的呼吸與心跳，茁壯長成參天大樹，並透過觸碰，將蟲蛹幻化為翩翩彩蝶，讓旅人感受和自然「共融」的感動。

在「愛與夢想」的四廳，隨著由華碩設計團隊打造的438朵電子花朵「花械花開Florabot」開闔起舞，整片似花而非花的花海會

隨著音樂擺動，整個空間也會因參觀者調整出各式燈光、型態的變化，人文與科技的互動在此契合，像是科技花海中的每朵電子花皆能進行自動感測，再利用寬頻網路連線方式，彼此協調花朵上的LED燈光及型態變化，只要參觀者一接近，電子花朵就會綻放。

此外，入場時配戴的RFID智慧手環也已完成運算，綻放出個人專屬的花朵。這朵小花將成為「城市花園」的一員，為夢想館頂尖技術留下印證，亦為這趟夢想旅程留下美麗記憶。



融入陰陽五行排列的養生苑，讓遊客體驗底蘊深厚的中華文化。

養生·風水生花瑞

除了高科技硬實力所帶來的驚豔，新生公園區另有一處洋溢東方風情的小天地，那就是整修園區內小白宮而成的「養生館」與館外的「養生苑」。

養生館除了使用骨董家具及講究風水陳設，布置文人雅士喝茶作畫的閒情雅致，養生苑也依照陰陽五行排列，運用木石竹沙等素材，打造東方風味濃厚的庭院，要國內、外遊客親身感受底蘊深厚的中華文化。

將主題定為「養生氧生·百齡花瑞」的養生館，即日起陸續推出5檔融合百年花卉盆景與藥用



花茶殿內以展示靜態文物為主，讓遊客體驗傳統人文風華。（顏涵正攝）

植物的盛大展覽，分別是精銳畫出、秋收吉慶、冬藏迎春和春耕納福。主辦單位遍訪365位收藏家，才借得400多盆至少都有60歲的珍稀盆景。

不遠處的「怡情園」也在幾何式花園景觀中融入東方元素，以花壇圖騰傳達吉祥如意的祝福。青蔥草坪上，「團結」、「希望」和「春天的走向」三座雕塑亦保留開闊留白的空間感，引領暫歇腳步的遊客走向下一個精彩的花博景點。

花茶殿·小橋流水人家

另一個展現文化軟實力之處，就屬靜佇於新生公園區一角的「花茶殿」與「閩式庭園」。花茶殿即原先的林安泰古厝，於清乾隆48年（1783年）依照地理風水習俗而建，屋脊結構採一條龍的單脊做法，並以燕尾曲線呈現特殊風貌。

因其是臺北市保存最完整的古厝建築之一，為搭配此處的歷史淵源與時代氛圍，花茶殿以展示靜態文物、傳統祭祖習俗與茶葉



頗具建築特色的閩式庭園，展現與古厝呼應的精緻典雅。

伴手禮經營為主，並定期舉辦詩詞朗誦、茶道等藝文表演，讓大家在悠閒品嚐花茶美食的同時，也能親身體驗清代豪邸的人文風華。

和林安泰四合院古厝交相呼應的，是精緻典雅的閩式庭園。越過象徵平安的重重疊疊瓶狀拱門，以及瀏覽蟠桃、蝙蝠和花蝶等窗形式樣，古典建築祈求住者長壽、福氣、健康等意涵不言可喻。紅磚白牆、漆木黑瓦與水柳山櫻花等繽紛花草，構築起咕啞石院、雨前樓及邀月亭等亭台樓閣的風雅意象；加上流雲飛瀑、映月大池與竹林幽徑的精心設計，遇上飄送細雨的天候，還會讓人誤以為身處於煙雨迷濛的江南哩！

除了閩式庭園提供花茶餐飲可暖飽胃腸，外頭亦有集結各縣市小吃和名產精華的「臺灣美食區」，讓大家打打牙祭；或者也可踩著花卉樹木及竹節架構的「綠築曉徑」和「光影森活」等花之隧道，欣賞日陽光影下多層次的視覺藝術，朝大佳河濱公園區或美術公園區前進。



飄著細雨的庭園窗景，潤澤了仿如江南的浪漫。

大佳河濱公園區 花現幸福水岸

文／田梅紫 攝影／許斌

藍天白雲映襯下，一江綠水如大地的絲綢緞帶，在古色古香的圓山大飯店與洋溢現代美學張力的大直橋腳底，悠然徜徉。過去，你或許習慣在大佳河濱公園騎乘單車與風競逐，但2010臺北國際花卉博覽會讓大家得以慢下腳步，和朋友踏上「藍色公路」、邀家人參與「毛毛蟲幸福大遊行」，或者帶領孩子打開「五感」，摸花、聞花、聽花、看花，甚至是，吃花！

藍色公路好風情 水面悠盪盪

說起大佳河濱公園的由來，是過去基隆河水道蜿蜒曲折，加上潮汐影響，使得松山、內湖和南港等地居民備受洪水氾濫威脅，臺北市政府苦民所苦，自中山橋至南湖大橋段進行整治工程，不

但將河道截彎取直，亦打造多處親水空間。其中，從大直橋到中山橋左岸的大佳河濱公園，以原野綠地與噴泉水舞為其特色。

此次花博參觀人次預估將超過800萬，為疏散陸上交通負載與凸顯河濱公園特色，北市府創下世界級博覽會首次設立水岸入口的紀錄，從基隆河上游至下游，規劃錫口、美堤和大佳3個碼頭，搭配「藍色公路」在淡水河上原有的大稻埕與關渡等觀光停靠站，讓世界各地遊客得以乘著海風及浪花，暢遊基隆河和淡水河，盡覽水岸臺北之美。

當徐徐微風迎面拂來，水面盪漾著粼粼波光，你逐步靠近遍地青翠綠浪及繽紛彩花點綴的大佳河濱公園，那股「花」現幸福新天地的喜悅心情，該有多迷人？



大佳河濱公園內的彩花，襯著不遠處的大直橋，構成一幅賞心悅目的景致。



映著河面倒影，光雕將夜裡的大佳河濱公園區妝點得更加美麗。（王能佑攝）

詩意光雕愛跳舞 夜晚也浪漫

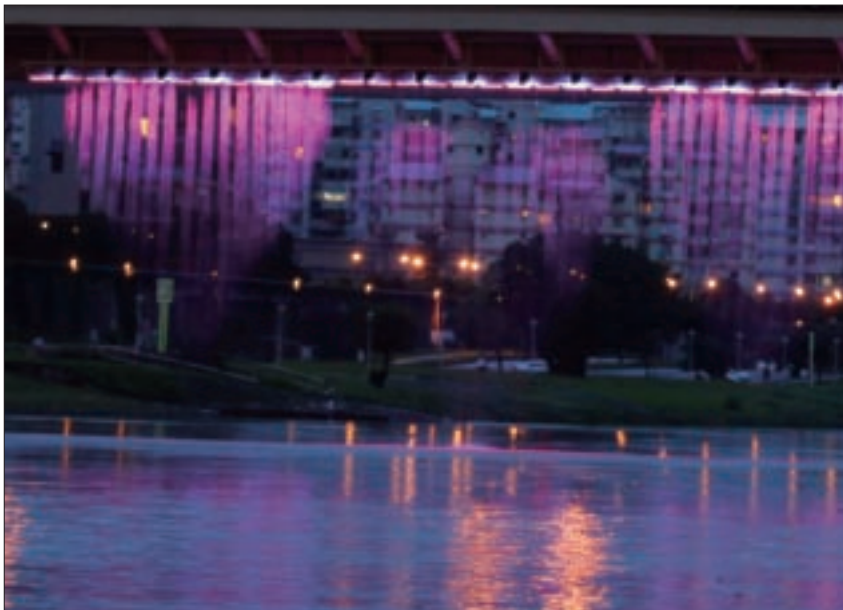
既然藍色水岸已成為大佳河濱公園在花博的一大賣點，五光十色的燈光秀自然也不能缺席。無論你是從哪個碼頭登船，都能欣

賞到睡蓮及水芙蓉等花朵造型光雕結合光感應動態，入夜後即燦爛綻放的美景；點點光芒於黑色河面上擺盪，彷彿天邊那串閃爍明滅的星子，不經意落入凡間。

從大佳碼頭即可遠眺的大直橋畔，設有十足吸「睛」的數位水幕，藉由電腦控制燈光及氣瀑功能，呈現寬36公尺、高15公尺的花博意象，儼然就是一部「水做的動畫片」！

不僅如此，大直橋以西的河堤壁面，亦使用螢光塗料彩繪、材質拼貼與實物投影手法，讓白晝的「堤壁彩繪」變身成黑夜的「夜光藝廊」，片片草地與潔白鷺鷥栩栩如生演繹水岸綠色樂園，更為休閒的臺北城點綴詩意，增添一抹藝文氣息。

至於靠捷運劍潭站的劍潭水管橋也以71組全彩LED燈和2組光圈，感應捷運列車行經方向，具有追蹤光源的互動效果；就算是沒有列車通過時，橋樑燈束也會不斷改變顏色，呈現曲線之美，堪稱臺北的夜間彩虹。



大直橋旁的數位水幕，入夜後讓遊客飽覽魔幻般的視覺體驗。（王能佑攝）



花朵造型的光雕，結合光感應動態，在水岸邊繽紛綻放。（王能佑攝）



站在線野上的花精靈，以開心笑臉歡迎大家。

大佳河濱公園區



毛毛蟲幸福大遊行，是大佳河濱公園區最吸睛的活動之一。（圖／花博營運總部提供）

行動巨蛋毛毛蟲 劇場好生態

除了以光影水幕寫詩情，河濱公園近9號水門入口處還豎立起「行動巨蛋」，作為藝文活動舞台。這個大型展演空間由圓拱形帳篷搭建，形似一隻毛毛蟲，且較一般建築物便於拆遷，主要是因應水位有時可能偏高而設計，所以才會冠上「行動」之名。

不僅外觀塗上與花卉相關的創意彩繪，行動巨蛋內部寬敞、挑高，且不設置任何樑柱，賦予表演更多可能性。此外，擁有1,500個座位的觀眾席，亦切合花博各場館所提倡的節能減碳概念，只需供給少量電力就能維持運作，可說是新時代的展演場地。

沿著園區道路前進，映入眼簾的是直徑長達200公尺的馬蹄形環狀「生態劇場」，可容納3,000到6,000人同時觀賞表演。花博期間，位於希望噴泉旁的生態劇場不但製作大型原創親水節目，每天晚上還會舉行20分鐘的水上聲光閉園秀，展示淡水河與基隆河所孕育的大臺北新河道文化，別具一番風情。

和生態劇場同屬露天展區的「嘉年華大道」，展期每日下午3時，就會舉辦毛毛蟲幸福大遊行。由小瓢蟲領軍，衣著鮮豔的花仙子和造型奇特、踩著高蹺的

螳螂戰士等表演藝人，以及花博吉祥物小葵、小鬱、小球、百兒、蘭兒和芽比等，都會在花團錦簇的「花」車上與大家互動，增添創意童話的歡樂氛圍，一點都不輸給國外的迪士尼樂園！另外，樂儀隊與舞龍舞獅等巡遊活動亦是重頭戲之一，要世界各地嘉賓感受原汁原味的臺灣文化。

花花相連到天邊 路燈蝶戀花

看完大佳河濱公園的特色亮點，面積約莫48公頃的園區中，最主要的意象當然非遼闊花海莫屬。

從踏進入口處開始，薄膜結構的花朵閘門潔白又輕巧，分隔車水馬龍的高速公路與悠閒靜謐的水岸空間，還有由花形鋪面、文字綠雕、色彩豐富的灌木與植被打造的「迎賓大道」及「百花大道」，於遊客面前優雅開展，極為「養眼」。

依照地形高低起伏的「大地花海區」則配合四季時序，以臺灣本土植物與優勢花卉拼出季節色彩。仔細瞧，這些貴客可不是隨意綻放嬌顏，而是經過設計師精心規劃，展現或水滴、或幼蕨、或羽扇的圍圍形狀，彷彿一隻翩翩飛舞的蝶，身著花朵製成的華美衣裳。



微風輕拂，徜徉在大佳河濱公園區的海闊天空下，心情也跟著美麗起來。

除了大地花海區形似戀花的蝶，路燈頂端也停歇了一隻隻凝固白蝶，搭配造型獨特的潔白風車，令人深刻感受到彩花、綠地、輕風、藍天與水岸交織成的獨特悠閒，是那麼輕鬆、那麼自然。

不經意抬頭遠望，花精靈在一片綠野間以開心笑臉迎接大家，更彈奏無聲的花園樂章，為這一刻留下永恆。

五感官能全打開 花中躲貓貓

另一塊被花草簇擁的園地，則是「兒童探索區」、「親子休憩區」、「蔬果饗宴區」與「臺灣文化植物區」，它們是大、小朋友都玩得不亦樂乎的花博樂園！

首先，兒童探索區當然就是小朋友的「地盤」。在這裡，藉由實際摸到、聞到、聽到、看到和吃到柑橘薄荷、蘋果薄荷、迷迭香、茉莉花和檸檬香茅草等，小

朋友能加深對香草植物的認識，可說是有得玩又有得學。想知道「毛茸茸觸感區」、「大型毛毛蟲造型區」、「嗅覺味覺體驗區」和「蝴蝶花田區」有哪些稀奇古怪的玩意兒嗎？快踏進這間大自然教室一探究竟吧！

顧名思義，親子休憩區也是家庭成員增進感情的「好所在」。除了有專為孩童設計的植物迷宮之外，還貼心規劃親子散步區和樹下休憩區，並且以厚葉石斑木、朱蕉與胡椒木等綠籬隔開，讓大家擁有獨立不受干擾的空間，更加舒適自在。

眾所周知，植物不但能觀賞，亦是餐桌上的美味佳餚，可以填飽我們的五臟廟。蔬果饗宴區堪稱「開心農場」真實版，要大家欣賞利用各色甘藷類與金針鋪成的地被景觀，以及蔥、蒜、辣椒、豆類和蘿蔔等食材的地景陳設，創造與「餐桌植物」近距離

接觸的另類體驗。

在臺灣文化植物區中，則結合了花卉與歷史故事，讓國內、外遊客了解荷蘭、明鄭、清朝、日治和國民政府時期所引進的臺灣植物，進一步探索寶島植物演進史。

除了這些教育特區，「花圃競賽區」也邀請歷屆獲得全國技能競賽優勝作品的作者、各縣市政府、全國園藝科系團體及市民大眾，共同參與造園競賽，透過彼此觀摩及學習，提升國內造園、造景藝術的實力，許臺灣一個美好的「花花未來」！



白蝶造型的路燈，展現大佳河濱公園區的輕鬆愜意。（王能佑攝）

訂個主題遊花博 7大遊程任你挑

文／邱淑宜 繪圖／強雅貞

2010臺北國際花卉博覽會共分為4個園區，幅員遼闊，不知從何逛起嗎？《臺北畫刊》依不同主題規劃多條遊程供遊客參考；讓時間有限的民眾，可以選擇自己感興趣的路線遊花博！

要提醒遊客的是，考量展館空間大小及參觀品質，花博14座展館分自由入場及梯次入場，採梯次入場的展館有夢想館、名人館、真相館、故事館、養生館等，遊客必須先領取預約券，再依照預約券上的時間入館參觀。



足球場看台的七道彩虹花海

是由：紅—小百日草、橙—小百日草(橙黃)、黃—小百日草(黃)、

綠—彩葉草、藍—粉雪鼠尾草、

紫—千日紅、觀色則以白色小天使花取代。

1

遊程

品味珍奇植物之旅

爭艷館→七道彩虹→精緻花卉區→地景花海區→名人館→寰宇庭園區→養生館→怡情園→林下花圃花海區→未來館→花圃競賽區→臺灣文化植物區

由圓山出入口

進入圓山公園區

→ 爭艷館：以「競花藝術」為主題，整個展期共將舉辦16檔花卉主題特展及競賽，將可見到頂尖世界室內冠軍花藝布置盛況。

→ 七道彩虹：位於爭艷館外，運用中山足球場看台階梯，以不同色彩花卉營造的「七道彩虹」，是必看景點。

→ 精緻花卉區：布設各類珍貴的花卉品種。

→ 地景花海區：種植大量季節的繽紛花草，營造遊客被花海浪花包圍的浪漫感受。

→ 名人館：館中「花語憶鏡」裝置藝術作品締造大量使用永生花創作的花藝創舉。

由圓山行人陸橋

進入美術公園區

→ 寰宇庭園區：共有22個國家、26個城市、28個機構在此布展，展現各國特有的庭園景觀。

由花之隧道「光影森活」 進入新生公園區

→ 養生館：以「養生氧生、百齡花瑞」為主題，展覽重點為中草藥植物及展示表現樹齡在百年以上的盆景。

→ 怡情園：為兩側對稱的幾何式花園景觀。

→ 林下花圃花海區：生動的波浪造型中設置3座巨型的鯨魚綠雕。

→ 未來館：國內首座智慧型節能溫室建築，其中瀕臨絕種的臺

灣一葉蘭及跳舞草為不可錯過的觀賞重點。

由花之隧道「綠築曉徑」

進入大佳河濱公園區

→ 花圃競賽區：由各縣市政府、全國園藝各相關科系團體及市民大眾共同參賽，提升國內造園造景的實力。

→ 臺灣文化植物區：展示臺灣在不同時期所引進的植物。



夢想館的小男孩與白格子窗場景，
讓人不得不停下腳步，和小男孩對話。



2 遊程

體驗高科技之旅

夢想館→天使生活館→未來館→舞蝶館→名人館→真相館

由新生出入口 進入新生公園區

→夢想館：提供遊客豐富感官體驗的夢想旅程，館內5個廳各有專屬主題，工研院運用17項專利技術、5項世界第一的科技，結合國內藝術家的創意，展現花卉繁衍綻放過程，以及植物的多樣性與自然風情。

→天使生活館：以藝術結合科技與人文，館內展演空間與擺設處處充滿驚喜，例如：運用挑高建築展現空間層次的「藝術門

廳」，為國際視覺藝術展演、交流的絕佳場合。延伸廊道進入巨型「影音劇場」，運用動態空拍、地景及豐富海洋資源的高畫質影音內容，呈現福爾摩沙多元之美。

→未來館：運用綠色科技及人性化環境的空間，採生態棲息地的手法，跨地形及緯度呈現臺灣海邊到高山，熱帶到寒帶等不同地理環境的植栽與生態環境，讓參觀者不用上山下海，就能在館內一次觀賞到熱帶到寒帶不同環境區的植物。

由花之隧道「光影森活」 進入美術公園區

→舞蝶館：會跟遊客互動的「香草寶貝」機器人，花博期間每日上午11時及下午3時30分在這裡跟大家進行趣味互動遊戲。

由圓山行人陸橋 進入圓山公園區

➔ 名人館：以已逝歌手鄧麗君為主題，用手指輕點「花語廳」的「與君同遊」觸控牆，可點選、翻閱或播放鄧麗君生前珍貴的影音畫面；「風華廳」的數位影像合成技術，讓民眾可以即

時拍下照片成為臺北花博會虛擬「名人誌」的封面人物，照片檔案並可透過網路下載帶回家做紀念。

➔ 真相館：觀賞《面對臺灣的真相》3D立體影片，片長15分鐘，以去年八八風災小林村遭土石流滅村的情景發展劇情。



3

遊程

鑑賞綠建築之旅

新生三館→舞蝶館及風味館→流行館——遠東環生方舟

由新生出入口 進入新生公園區

➔ 新生三館：夢想館、未來館及天使生活館是一體設計的三棟新建展館，主結構均採木造，屋頂大量綠化，讓新生三館融入周邊景致，有「隱形的綠建築」之稱。在施工時已取得鑽石級綠建

築候選證書，日前更獲得2010臺灣建築獎首獎的肯定。

在建築師的巧思下，遊客可順著遊園路線走上新生三館的綠屋頂觀賞周遭景色及飛機起降，花博總部將未來館與天使生活館的屋頂步道命名為「青青步道」，開放遊客參觀。

由花之隧道「光影森活」 進入美術公園區

➔ 舞蝶館及風味館：舞蝶館及風味館也是風格一致的環保綠建

築，運用竹編原理，興建成自然通風、採光良好的展館，由於是半開放式建築，這兩棟展館內部都沒有空調設施，節能又減碳。

採蝶蛹造型的舞蝶館，屋面採用明與暗的中空板，使光線依據不同的透光率，表現室內空間美學；涼亭式建築的風味館，不像一般建築物有外牆和門窗，而是用竹子編織成舊式藤椅般的屏風來區隔室內與室外，呈現出不同的綠建築風貌。

由圓山行人陸橋 進入圓山公園區

➔ 流行館——遠東環生方舟：全球第一棟由PET寶特瓶磚所搭建的綠建築，質輕堅固，通過地震及颱風的測試，建築體可以像樂高積木一樣拆裝組合，花博結束後，環生方舟可轉運到任何一個地方重組再利用。花博展期間有專人引導遊客參觀，了解這棟建築的特別之處。





4 遊程 觀賞藝文展演之旅

文化館及百藝廣場→名人館→流行館——遠東環生方舟→舞蝶館→美術館→故事館→嘉年華大道→行動巨蛋→花茶殿→夢想館夢想劇場→天使生活館

由兒育出入口
進入圓山公園區

→文化館及百藝廣場：文化館在展期間共有果雕藝術「花神宴」、環保紙材製品的「再生綠」及取材花木作為創作靈感的「花夢」三波展覽主題。戶外的百藝廣場邀請傳統藝術演出團體表演具臺灣民俗特色的劇戲及舞蹈。

→名人館：展期間規劃有「經典伸展台」、「名人Run出列」、「星光早點名」、「創藝玩花園」及「花樣show年華」5大主題活動，並將不定期邀請藝文人士、影劇名人舉行「名人講座」、「與名人面對面」等活動。

→流行館——遠東環生方舟：依檔期舉辦不同主題「花新時尚秀」；每週日到週四晚間七時播放環生方舟紀錄片。





5 遊程

夜遊花博之旅

流行館——遠東環生方舟→圓山公園行人陸橋→舞蝶館、故事館→新生三館→新生出入口迎賓大道

由圓山出入口 進入圓山公園區

→流行館——遠東環生方舟：花博期間每天晚上，流行館晶瑩通透的建築外牆將上演別出心裁的燈光秀，專人設計的燈光展演，搭配鑲嵌在透明寶特瓶磚內的萬盞LED燈，以及從26公尺高屋頂傾洩而下的水幕，氣勢壯闊，千萬不要錯過！

→圓山公園行人陸橋互動投影光雕：在遊客行經橋下（在圓山公園區內的這一端）時，裝置在陸橋上的光雕投影系統自動感應開始運作，遊客只要位在投影畫面的感應範圍內，就會驚喜地發現地面上出現美麗的光影，還會隨著遊客的肢體動作而變化。

例如出現「蓮池魚蹤」的光影時，水面隨參觀者的腳步泛起漣漪，底面會隨水波而變形，而當參觀者的足跡觸碰到魚兒時，魚

兒會自動閃躲。「花語寄情」則是讓遊客認識世界各國普遍流傳的花語，當參與者用腳踩花卉圖片時，圖片便隨即翻轉並介紹花名及所代表的話語。

由圓山行人陸橋 進入美術公園區

→舞蝶館、故事館：在夜間照明的投射下，展館建物成為發光體，賞心悅目。

由花之隧道「光影森活」 進入新生公園區

→新生三館：強調與周遭景色融合的新生三館，晚上雖沒有搶眼炫目的燈光照明，但中庭花園裡以手工彩繪的鏤空陶甕燈具，為夜色下的夢想館、未來館及天使生活館，營造出閒適的氣氛，到這裡別忘了放慢腳步，讓自己也融入這片景色中。

→通往民族東路「新生出入口」的迎賓大道：兩側鏤空雕花的燈柱會變化顏色，與旁邊的林下花園花海區相輝映。

由圓山行人陸橋 進入美術公園區

→舞蝶館：邀請專業藝文表演團隊配合花博製作全新戲碼演出，包含原舞者+屏風表演班、優劇團、舞鈴劇場+幾米，以及香草寶貝秀等。

→美術館：策劃六大與花博主題相應的展覽，包含「永遠的他鄉：高更展」及「莫內花園」等。

→故事館：以「百年前臺灣時尚生活」為主題，還原百年前臺灣富紳的居住場景。

在接駁站3（美術站）搭接駁車 到大佳河濱公園區

→嘉年華大道：每天下午3時推出專為小朋友打造的毛毛蟲幸福大遊行，手工彩繪的毛毛蟲列車及造型人物都十分搶眼吸睛，是一場熱鬧如迪士尼嘉年華的盛會。

→行動巨蛋：每天安排2場藝文表演及2場毛毛蟲燈光秀，表演內容多元，老少咸宜。

由花之隧道「綠築曉徑」 進入新生公園區

→花茶殿：以「本土傳統文物展示及茶餐飲經營」為主題，定期舉辦詩詞朗誦、國畫書法、茶道等藝文表演活動。

→夢想館夢想劇場：觀賞改編自幾米繪本的偶動畫《躲進世界的角落》。

→天使生活館：以減碳的設計營造出簡約生活的氛圍；影音劇場播放與花卉相關的影片。



特殊的都鐸式建築，被滿滿的花草包圍著，宛如走進歐式庭園一般，夜間的故事館，更是不容錯過的景點。



大佳碼頭透過串接一系列睡蓮意象之一的浮動光雕，在碼頭附近塑造出一片浮水蓮花群落量致。

6 遊程

水路遊花博之旅

自錫口碼頭或美堤碼頭上船→大佳碼頭下船→進入花博展場

遊花博不只陸路通，水路也行！臺北花博會預估有800萬以上參觀人次，為了紓解陸上交通的負荷，臺北市政府特別規劃水上交通路線，運用已開航的藍色公路，新關錫口及原有的美堤碼頭，提供遊園民眾另一種入園方式及觀景角度，這也讓2010臺北花博會，成為全世界第一次設有水岸入口的世界級博覽會。

→**藍色光雕**：水路遊花博，大佳河濱公園區是首選，尤其在夜間，遊客不僅可欣賞基隆河沿岸的「藍色光雕」，還可以與夜光彩繪堤壁光雕互動。

藍色光雕發亮時間為每晚5時30分至10時，項目包括：

●**大直橋下數位水幕光簾**：寬36公尺，以電腦控制電磁閥產生

間歇噴水，並在水面上投射出各種文字及圖像的光影。

●**水管橋光雕**：橋身設置71組全彩LED燈並有感應器，當周邊捷運通過時，會呼應列車行進方向上演「追光」的光演效果，彷彿「光在追捷運」；沒有列車通過時，則呈現顏色轉換效果。

●**大佳碼頭的睡蓮光雕**：會隨漲、退潮開合。

●**基隆河堤壁夜光藝廊和互動光雕**：長1,250公尺，堤壁上的花鳥彩繪是用螢光塗料彩繪，夜間閃閃發光，更特別的是堤壁中央的互動光雕，遊客走進河岸邊感應區時，可以和對岸的光雕堤壁互動，不僅看見自己的影子走進「魔幻森林」，更可以體驗置身「飛舞的螢火蟲」中。

如果無法在晚上搭船，白天搭船則可欣賞沿岸明媚的水岸風光以及基隆河濱兩側綠美化的成果。而花博航線的專屬渡輪，也經過彩繪，裝扮成水噹噹的花船。

7 遊程 花博周邊景點之旅

臺北花博會展場包括中山區與大同區，周邊觀光景點豐富，品嘗美食、走訪古蹟、逛街購物，通通可以一網打盡！遊花博，別忘了順便進行一趟花博周邊景點之旅。

● 時尚購物之旅

1. 中山北路商圈及捷運中山站商圈：中山北路2段兩側有許多精品店，南京西路上有數家百貨公司，巷弄之間還有多家販售創意的特色店鋪，如「台灣好，店」、「Booday蘑菇」、「The One」等。

交通資訊：從捷運圓山站搭乘捷運至中山站下車。

2. 美麗華商圈：在美麗華商圈內的美麗華百樂園，可以搭乘摩天輪賞臺北夜景，亦可盡享看電影、逛百貨公司的樂趣，附近還有大賣場可添購居家用品，另有多家精品旅館可住宿。

交通資訊：從大佳碼頭搭船至美堤碼頭下船。

● 大快朵頤之旅

1. 士林夜市、饒河街夜市：士林夜市聞名全臺，在花博園區逛了

一天，正好到士林夜市大快朵頤品嘗美食；饒河街夜市也相當知名，不累的話，還可以從饒河街夜市一路逛到五分埔商圈採買流行時髦的服飾！

交通資訊

士林夜市：從捷運圓山站搭乘捷運至劍潭站下車。

饒河街夜市：從大佳碼頭搭船至錫口碼頭下船。

2. 雙連市場、晴光市場：位在民生西路上的雙連市場是臺北市知名傳統市場，坐落在中山北路與農安街口的晴光市場則以販售舶來品聞名，兩個市場各有知名小吃，像雙連市場的潤餅與站前魷魚羹、晴光市場的紅豆餅與豆花，都是人氣美食。

交通資訊

雙連市場：從捷運圓山站搭乘捷運至雙連站，或在花博展場外中山北路上的臺北市立美術館站，搭行經中山北路的公車，在臺泥大樓站下車。

晴光市場：由花博美術公園區或圓山公園區步行可達，若於中山北路搭公車，在大同公司站下車。

● 官邸之旅——士林官邸

位在福林路60號的士林官邸，過去是先總統蔣中正的官邸，環境清幽雅靜，官邸內的教堂「凱歌

堂」是過去蔣中正總統伉儷作禮拜的地方。士林官邸由外而內分為外花園、內花園、正房，花園四季都花團錦簇，一年一度的士林官邸菊展也在11月登場，與臺北花博會相呼應。

交通資訊：由捷運圓山站搭捷運至士林站下車，再由文林路出口過中山北路步行至福林路，或在中山北路美術館站搭220公車在士林官邸站下車。

● 溫泉之旅——北投溫泉博物館及北投溫泉

花博展期橫跨秋、冬、春三季，正是適合泡湯的季節，喜歡泡湯的民眾，到北投來一趟溫泉之旅準沒錯。

交通資訊：從捷運圓山站搭乘捷運至北投站，再轉乘新北投支線，在新北投站下車。

● 大龍峒文化之旅——臺北孔廟與保安宮

大龍峒擁有豐富的文化資產，除了孔廟和保安宮，還可順遊孔廟旁的大龍峒東方創意市集（每逢週末13:00~19:00），或是參觀文昌祠、四十四坎街舊址、臨濟護國禪寺等景點；晚上則可至大龍夜市品嘗炒羊肉、海鮮粥、紅豆湯等人氣料理。

交通資訊：由捷運圓山站步行15分鐘可達孔廟及保安宮。



花之饗宴

眼福口福一次飽足

文／何儀琳 攝影／王能佑

美麗又好玩的2010臺北國際花卉博覽會讓人目不暇給，除了會場的展覽與活動之外，花博提供的餐點更是一大焦點！四大展區提供臺灣美食、異國料理、西餐和平價小吃等各種好看又好吃的美食，讓你眼福、口福一次飽足！

要逛完14座展覽館、總面積高達91.8公頃的臺北花博覽會會場，是一件相當不容易的事，逛累了想吃點東西，展場中的料理可是一大賣點。本次花博會在四大展區中，一共設置了30間室內店鋪，以及47個戶外攤位，共有77個攤點，為所有遊客提供特色飲食。

限量典藏 特色餐盒多巧思

在所有美食中，最受矚目的當屬花博餐盒。在圓山公園區爭艷館東側的輕食區，可購得特製的「燒陶餐盒」，以陶製器皿作外盒，盒蓋上繪有花鳥圖案，風格帶有青花瓷般的雅緻，裡頭裝的是滷雞腿、蝦仁蒸蛋等經過營養師設計的健康料理，吃起來清淡不油膩，食用完畢之後，陶瓷圓盒將成為此次花博盛會的最佳典藏品；由於採每日限量發售，因



燒陶餐盒造型典雅，是本次花博會的最佳典藏品之一。

此更具收藏價值。

另外，在大佳河濱公園展區生態劇場南側，售有一款外形看來像朵花的「花博大佳饗宴餐盒」，以PP複合材質製造而成，適用於微波爐。盒蓋上以單色印製花博形象的圖案，一打開盒蓋，可見玫瑰飄香子排、迷迭香雞翅、香草豬排等各色主菜配



看得到精緻也吃得到美味的日式蕎麥涼麵。



口感濃郁的牛肉麵，要征服各國觀光客的味蕾。

菜，分別隱身在花瓣裡，嘗起來美味可口，看起來賞心悅目，洗淨之後更可以重複使用，兼具紀念與實用價值，讓你愛花博也愛地球。

除了上述兩款限量餐盒之外，還有許多其他用餐的選擇，在圓山公園區與大佳河濱公園區，都有繪著花博形象圖案的特製餐盒，價格從50元到280元不等，都由主廚精心調配，提供美味可口又營養滿點的餐點。

臺灣美食 VS.異國料理 滿足所有挑剔味蕾

為讓來訪的國內外旅客都能品味臺灣小吃，主辦單位特別在新生公園區設置臺灣美食區，邀請來自16個縣市的當地小吃店家，提供如蚵仔麵線、碗粿、貢丸湯、米粉、萬巒豬腳等特色小吃，讓參觀時間有限的國內外旅客能夠一站吃遍臺灣美味小吃。

多元的飲食文化向來是臺灣美食特色之一，因此，各展區也設有許多異國風味料理，如甫拿下臺北食尚奧斯卡在地料理國際組冠軍的電燒分子牛排、日式關東煮與握壽司、義大利麵等料理，另外臺灣特有的原住民美食，如阿拜（卑南小米年糕）、吉拿富（排灣小米肉粽）、竹筒飯等也不容錯過。位於故事館中的故事茶坊，也推出以花為主題的西式花博套餐，有羅曼蝦捲、生菜櫻花蝦餅等，讓花博展區的餐飲選擇與類別更多樣化。



花卉冰棒造型可愛，口感滿分。

花漾美食

甜點輕食一網打盡

為了呼應花博主題，各區許多店家也特別推出與花卉相關的美食，如薰衣草鬆餅、花卉冰棒、桂花蔥油餅、桂花釀滷味、洛神花豬腳等。以甜點為例，人氣極旺的亞尼克菓子工房，此次特別針對花博研發出幾款花卉甜點，其中最特別的「玫瑰荔枝」，以荔枝慕斯加入玫瑰荔枝果凍，不但添加法國進口的食用級玫瑰水及玫瑰露，還加入覆盆子果粒與新鮮國產荔枝果肉，口感相當清爽。

至於專賣咖啡的星巴克，也特別在圓山公園區與新生公園區推出輕食料理，其中一款香料荷葉飯，是用新鮮荷葉包覆著以香料拌炒過的米飯，內餡拌入奶油、豬肉、杏鮑菇與洋蔥等配料，外形質樸復古，內在香氣四溢，讓人食指大動。

從甜點、小吃到美味大餐，各式各樣別出心裁的花卉料理盡在2010臺北國際花卉博覽會，現在就即刻出發，用味覺記憶這場美麗的國際盛事吧！



花博便當（上）（下）造型多樣，營養又可口。

花博會場餐飲服務點

區域	位置	餐飲型態
圓山公園區	百藝廣場後方	綜合輕食
	爭艷館東側	異國風味料理、花博便當、素食
美術公園區	故事館	西式簡餐、花博套餐、西式點心
	美術館餐飲室	複合式餐飲
	美術館南進門	輕食
	風味館	輕食、簡餐、花卉特色餐
新生公園區	花茶殿	養生花茶飲品及特色茶餐點、素食
	臺灣美食區	臺灣各縣市特色美食、素食
	林下花園西北側	咖啡飲品
	天使生活館	養生簡餐、輕食、素食
	未來館	中西式餐點
大佳河濱公園區	花園競賽區西側	綜合輕食、素食、花博便當
	生態劇場東側	
	生態劇場南側	



FLORRA

臺北·花開了，

覓地、翻土、播種，從栽植到長成，歷經4年時光，終於，花開滿園。

似錦繁花，從今年秋天到明年春天，共將綻放171天。

繽紛的花色，嫵媚的花容，婀娜的花姿，

襯著蔚藍天空、翠綠大地，交織成多彩的美景；

綽約的花影，瀟灑的花香，飄拂的花語，

藉由尖端科技、絕妙創意，構築出璀璨的宇宙。

花夢飛舞中，臺北以歡喜之心、誠摯之情，熱情迎賓，

瞧見了嗎？花仙子在跟你招手，花精靈在對你微笑，

F (Flowers) L (Life Style) O (Our Proud) R (3R+3G) A (Aesthetics)

歡迎光臨2010臺北國際花卉博覽會！

文／邱淑宜



臺北花博會將展出上千個品種的蘭花，令人大開眼界。
(張偉銘攝)

FLOWERS

花，誰最特別？

文／田梅紫 攝影／許斌

仙人掌長得像大樹一樣高？哪種植物終其一生只有一對綠葉？會跳舞的草長得什麼樣？清朝代代相傳的老榕盆景有何生命故事？

2010臺北國際花卉博覽會在171天展期間，預估最大量將展出3,000萬株植栽，共計1,600個種類和3,300個品種，打造「花花臺灣」！眾多彩花綠葉、喬木盆景中，超級比一比誰最特別呢？

未來館：奇花異草搜查線

位於新生公園區的未來館，以智慧建築模擬植物原生環境，聚集全臺1,500種植物，包括80%園藝栽培種及20%原生種與特有

種，共3萬餘株。

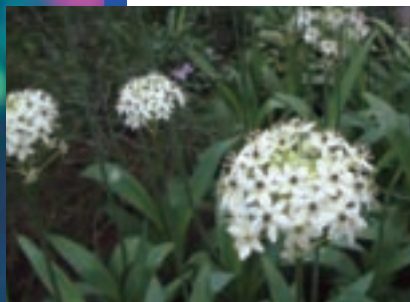
珍稀植物區展出俗稱「臺灣四大奇木」的臺灣油杉、臺東蘇鐵、臺灣穗花杉與臺灣海棗，它們同為冰河孑遺植物，也就是歷經百萬年前的冰河時期，至今尚存的珍貴物種。這四大奇木多半是趁臺灣海峽水平面下降、海底露出，從外地「搬」到寶島；待冰河退卻，大陸板塊和臺灣島又被海峽分隔，因此演化成臺灣特有種。

其他還有100多種臺灣原生植物，像因興建翡翠水庫而幾近滅絕的烏來杜鵑、因落葉變紅而得名的臺灣三角楓，以及花冠潔白、細長，宛如古代仕女服的流

蘇，都在名單之列。

多肉植物區也令人大開眼界：長得「峰峰相連到天邊」的春峰屬於大戟科植物，是帝錦「綴化」的變異品種——綴化意指植株頂端有許多生長點同時成長，使得植物滿身皺褶，可謂「一波未平，一波又起」。和樹木有幾分相似的大綠扇仙人掌，則是由一片片厚莖逐漸變粗、變壯（即木質化），並且往下扎根、往上抽高；不說你可能不知道，澎湖名產仙人掌冰就是使用其粉紅色的果實製成，因此它又被稱為「澎湖的蘋果」。

各色仙人掌家族亦打破「圓滾滾又綠油油」的刻板印象，讓人



有「伯利恆之星」的聖星百合外觀純粹潔白，是來自國外的嬌客。（圖／黃慈萱提供）



未來館中的溫帶植物區展出多種顏色的百合花。



瀕臨絕種的麗盃閣，被南非原住民拿來抑制長途打獵的饑餓感。（圖／花博營運總部提供）



各色仙人掌家族打破「圓滾滾又綠油油」的刻板印象，讓人驚呼連連。



驚呼連連，包含豎起3、4公分尖刺的烈刺玉、戴著紅帽子的雲系仙人掌、渾身金光閃閃的黃金柱和褐針柱狀的金獅子等。值得一提的是，火龍果跟曇花也是仙人掌科一員，在這裡亦可一睹它們的廬山真面目。

溫帶植物區則以柏樹為主，包括臺灣罕見的喀什米爾柏、略帶藍光的藍柏與銀光閃閃的銀龍柏，其身形都和印象中站得直挺挺的英姿有所出入——你可別以為策展人沒給它們吃好的、穿好的，其實這是因為此類柏樹生長於動不動就大雪紛飛的環境，若挺直枝葉極易被積雪折斷，所以才會有點「垂頭喪氣」！

來自國外的貴客還有被稱為「伯利恆之星」的聖星百合。這個別名的由來已不可考，有人認為它野生於巴勒斯坦，故而得名；也有人認為其6片花瓣是純粹潔白，加上構成對稱的六角星形，是一完美象徵，蘊藏靜謐卻深沉的力量，可撫慰受傷心靈，猶如耶穌之降臨。

冷風習習的高山植物區則呈現惡劣環境中，岩壁植物努力求生的堅強意志，像嬌小如佛祖指甲的玉山佛甲草，即讓人印象深刻。另外，生長緩慢的千歲玉山

圓柏、開著粉紫小花的玉山石竹及知名的紅毛杜鵑等，也在此現蹤。

更引人注目的是，臺北花博會還與「辜嚴倬雲植物保種中心」合作，輪番展出近500種國內、外珍貴植物，像全臺僅剩約莫20株的伊藤氏原始觀音座蓮和梅山鐵線蕨，前者因不能用孢子繁殖法正常繁衍，加上生長地臺北縣烏來遭受破壞，瀕臨絕種邊緣，後者則是從八八風災中被搶救回來；《華盛頓公約》列為保育物種的二葉樹，原生地為非洲南部，一生只會長兩片葉子，甚為奇特；瀕臨滅絕的蘿藦科植物麗盃閣，被南非原住民拿來抑制長途打獵的飢餓感，目前亦是減肥藥劑的成分之一。

其他必看稀奇植物還有因葉柄藏有儲水器結構，故會隨聲波和陽光等流蕩，進而左右輕擺葉片的跳舞草；原產於馬達加斯加島，形似狼牙棒的魔針地獄等。

養生館：老盆景，比一比

同樣位於新生公園區的養生館，透過百齡花瑞盆景的創作姿態美與獨特性等，探討生命韌度、歲月縮影和文化涵養，兼具花卉藝術及自然和諧觀。



圓山公園區的「爭艷館」以花藝展現為主，並有多檔競賽展及主題展。（王能佑攝）

輪番上檔的展覽中，邀來中華盆景藝術全國總會與全臺21個地方盆景協會共襄盛舉，蒐集400多件來自各地的盆景作品，共同演繹「養生氣生·百齡花瑞」主題，包括：紅花滿枝頭的九重葛盆景，象徵鴻運當頭、喜上樹梢榮景；細枝繁茂、主幹微傾的黃瑾盆景，營造舒適典雅的空間感，頗具古樸之味；仿高山千年生態的真柏盆景，樹幹盤曲扭結，蘊藏力的厚度與美的深度；樹幹雖朽但樹冠抽出新芽的象牙樹盆景，展露高山老樹獨特的生命力。

其中一盆呈現懸崖樹型的老榕盆景，遠從一位清朝秀才即開始培育，至今高齡200多歲，光樹枝部分就達160公分，樹高本身也有65公分，主幹老化及根部盤踞的形態，都是值得細細品味的部分。另外一盆高達75公分的七里香盆景，因形似身材修長的儒雅之士，故被歸為「文人樹型」；而其根部裸露於土面之上，因此也稱「露根文人樹型」。

面對這些古意盎然的盆景，可從三個角度觀之：一為平視，即從其一半高度觀察整體造型及深淺遠近的立體感；二為俯視，即由上往下觀察樹型結構和流暢

度；三為仰視，即由下往上觀察園藝創作技巧。有別於大自然中恣意生長的高大樹木，百齡盆景的每一皺痕、每一枝葉，都透露園藝家心血與歲月痕跡，細微間自見大天地。

爭艷館：花好藝術？藝術好花！

以表現花藝為主的爭艷館位於圓山公園區，全館分為A、B、C三個展區，花博期間將舉辦7項競賽展與9場主題特展，預估使用2,000多種花卉品種，總數量近90萬株，國產花卉使用比例更高達90%，吸睛程度百分百。

11月6日展出的「國際室內花卉競賽——全球花之饗宴」，因是依照國際園藝生產者協會（AIPH）的規格辦理，廣受各界矚目，共有26個國家、34個城市、43個國際組織共襄盛舉，堪稱花卉界的奧運。11月27日登場的「花之圓舞曲——觀花植物特展」則邀請遊客在圓舞曲的悠揚旋律中，欣賞由花兒演繹的精靈獻禮故事。這個特展除了以繽紛花卉表現樂器與舞者，並結合絢麗燈光及影音效果，還打造精緻的旋轉舞台，詮釋花精靈為人間帶來的夢幻禮物——音樂盒，讓人看見花朵的不同姿態。

號稱世界3大蘭展之一的「2011臺北國際蘭展」也同樣精彩可期，活動預計於民國100年2月26日開跑，屆時不但將展出上千個品種的蘭花，還會舉辦珍奇類

蘭花競賽，而讓臺灣大放異采的各色蝴蝶蘭及特有品種「臺灣阿嬤」，亦將登上花博舞台。4月2日開展的「花舞未來——國內新興花卉特展」也非常值得一提，其透過12種國內新興花卉品種，包括百合花、香草植物、粗肋草、孤挺花、文心蘭、洋桔梗、星辰花、多花菊、非洲菊、火鶴、蝴蝶蘭和仙履蘭等，展現臺灣花卉培育的創造力、生命力與競爭力，可說是「臺灣之光」！

各地花農齊出力

由此觀之，花博不僅是首善之都臺北市的活動，更是全臺各地花農向世界展現實力的契機，因此桃園縣觀音鄉、屏東縣高樹鄉、彰化縣田尾鄉、南投縣和臺中縣等農戶苗圃皆傾全力參與，期盼提升臺灣的國際地位及能見度，進而帶動觀光旅遊、餐飲和園藝生技業發展。

除了獲得舉辦世界級博覽會的至高榮譽，根據花博估計，實質成效包含提振總經濟效益超過168億元、直接照顧國內花農提升花卉產值22%，以及有助於相關教育、文化、環保與就業等。

當臺灣擦亮「花卉王國」招牌，相信從第一線的農業勞動者、品種改良者、農藝工作者、旅遊觀光業乃至全國民眾，皆能直接獲得實質收益或間接提升生活品質。



位於新生公園區的養生館，透過百齡花瑞盆景的創作，探討生命韌度、歲月縮影與文化涵養。

LIFE STYLE

花之生活風尚

流轉於夢想中 呈現在名人故事、流行生活裡

文／邱淑宜 攝影／王能佑

2010臺北國際花卉博覽會，以花為主軸，打造出不同花色的饗宴，其中，夢想館等展館，呈現不同的生活風尚，每一種風尚有如一種樂風與旋律，引領民眾走入萬紫千紅的花花世界裡。

科技的夢想館是壯闊的交響樂曲，提供遊客震撼人心的全新感官體驗；優雅的故事館是華爾滋舞曲，帶領遊客體驗百年前臺灣富豪的生活；雍容的天使生活館是藝術歌曲，將美學帶入食衣住行育樂中；清幽的名人館是經典老歌，雋永、耐人尋味；時尚的流行館——遠東環生方舟，是排

行榜上的流行歌曲，走在時代前端；古典的花茶殿是蘊含風土民情的民謠，將臺灣的茶文化及花食介紹給大眾。

科技創意

夢想館 夢幻旅程令人驚艷

夢想館的展出內容，是國內頂尖藝術家游文富、黃心健、林俊廷、林慧修與黃怡儒，運用工研院5項獨步全球的專利技術設計而來。夢想館的敘事以自然和人的共鳴為主調，透過藝術家的想像，充分應用科技即時互動、輕薄、撓曲或高靈敏度等特點，帶



夢想館發揮科技實現夢想的能力，可說是科技美學的極致展現。（顏涵正攝）



流行館——遠東環生方舟，從「流行」出發，走在時代前端，洋溢時尚感。（顏涵正攝）



花博期間，流行館週週有演出，包含國內外時尚品牌服裝秀、劇場、舞蹈等多元展演。

給遊客極度驚喜的感官旅程。夢想館不僅展現臺灣的高科技，也展示了臺灣豐沛的文化創意。

花，是夢想館的布展主題，遊客雖然觸摸不到真花，但從進館到出館，即時互動的夢想旅程，提供了彷彿置身大自然的逼真感受，讓人讚歎不絕。

夢想之旅，絢麗奇幻，是多彩繽紛的路程，夢想館發揮科技實現夢想的能力，可說是科技美學的極致展現，是臺北花博會中最熱門的展館之一，入館不易，但只要進去了，絕對不虛此行！

體驗奢華

故事館 穿越時空回到過去

故事館的建物本體充滿歷史感，布展主題「百年前臺灣時尚生活」讓古蹟成為歷史舞台，以花卉為主題，結合古蹟、建築、庭院、室內與花藝，並蒐集700多件古董珍品，重現百年前臺灣所創的生活時尚，還原當時臺灣富紳融合中國、日本、西洋3種生活品味的居住場景。走進故事館，入眼的每一件陳設、擺飾及家具，都訴說著時光的故事。

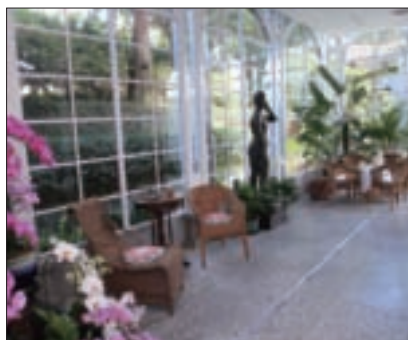
展出的背後，是無限心力的付出，故事館團隊與學者專家，從

文物與照片仔細研究以前有錢人的生活面貌，館內每一項展品，大至沙發、鋼琴，小至書桌上的文鎮、書籍，都一一研究考證，並找實物一試再試，直到找到最「對味」的，呈現出百年前臺灣士紳家族靜謐的華麗與講究。原來臺灣早在百年前，就以最美麗的花卉設計讓生活很時尚。

花新時尚

流行館 展演時尚秀出精彩

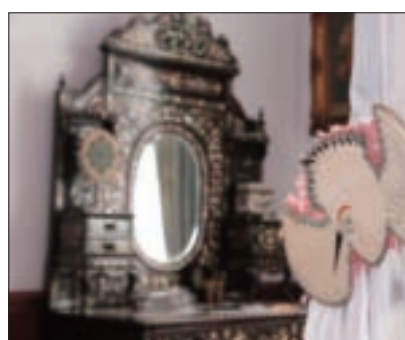
如同館名「流行」，流行館——遠東環生方舟的展覽內容從「流行」出發，洋溢時尚感，也



走入故事館，入眼的每一件陳設、擺飾、家具，都訴說著時光的故事。



故事館內展出了700多件古董珍品，大至沙發、鋼琴，都一一研究考證。



臺灣早在百年前，就以最美麗的花卉設計讓生活很時尚。



名人館「花語廳」以鄧麗君最愛的玫瑰布展，圖為花藝家林惠理以永生玫瑰布設的「花語憶鏡」走道。



名人館以鄧麗君為主題人物，運用先進的花藝及互動科技，演繹鄧麗君傳奇的一生。（顏涵正攝）



名人館重現鄧麗君巨星聲影。

跟流行館創新的建築一樣，充滿話題性。

花博展期間，環生方舟的1樓廣場「流行甲板」化身時尚舞台，在這個面積達174坪的半開放展演空間裡，週週有演出，包含國內外流行時尚品牌的服飾秀、國內知名藝文團體結合建築空間的環境劇場、舞蹈、樂團等，內容多元。動態的演出外，還有精彩的展覽，首先登場的展覽是11月5日到12月15日由Vogue雜誌策劃的主題展「花時尚」——Vogue百年經典插畫展及日本時尚攝影大師蜷川実花在臺首次大型公開展覽，亞洲小天後蔡依林等國內外一線藝人，都在蜷川的鏡頭下展現百媚千嬌。

之後陸續登場還有中華民國紡織拓展會的時裝設計競賽、跨界耶誕派對、概念異質時裝展、創意壓花展、創意配件精品展、大學院校創意伸展台票選、花精靈迎春大遊行等，都是兼具時尚與創意的展覽。

花語風華

名人館 重現鄧麗君巨星聲影

鄧麗君甜美的笑容，黃鶯出谷般動人的歌聲，讓她即使逝世多

年，也依然在華語歌壇中占有重要地位。「鄧麗君」3個字代表的不只是一代巨星，更是臺灣音樂風尚的象徵。臺北花博會名人館以鄧麗君為主題人物，跳脫一般紀念館懷舊的氛圍，花藝家與藝術家運用先進的花藝及互動科技，演繹鄧麗君傳奇的一生，給遊客不一樣的臺灣歌姬。

花語廳以鄧麗君最喜愛的玫瑰布展，穿過花藝家林惠理以永生紅玫瑰花瓣布設的「花語憶鏡」走道，映入眼簾的是牆上200吋大型投影屏幕「與君同遊」，遊客觸控屏幕上的指示，即可觀看鄧麗君從臺灣出發、進軍香港、東南亞、日本及揚名國際不同時期的4段動態影像；藝術家倪再沁與爻域互動科技合作的「落英繽紛」，運用高科技，遊客在螢幕前揮手，螢幕即出現一朵朵玫瑰花，當玫瑰花累積到一定數量，畫面上就會出現鄧麗君令人懷念的容顏。

風華廳展出鄧麗君從未曝光過的私人物品，包括她小學參加演講比賽的獎狀、旅居香港時記帳用的帳本、手札、大陸邀請鄧麗君出席活動的信函、參與日本大賞時的服裝等。「星苑」則天

天整點放映《時光·回憶·難忘的鄧麗君》紀錄片，看鄧麗君說話、主持並演唱一首首耳熟能詳的歌曲，回味鄧麗君的歌聲與倩影。

品茗賞花

花茶殿 閩式庭園享閒情

位在新生公園區的花茶殿，結合歷史悠久的林安泰古厝與新建的閩式庭園，以「本土傳統文物展示及茶餐飲經營」為展館主題，提供閒情逸致的風雅，遊客可以了解臺灣的茶文化，泡茶品茗，並品嚐以花為食材的料理。

林安泰古厝為中國傳統四合院閩式風格建築，是臺北市保存最完整的古厝建築之一，格局嚴謹、雕刻典雅，至今已擁有超過200年的歷史。古厝內部展示傳統文物，如嫁娶用品及祭祀桌等，保留傳統祭祖擺設，體驗當時的風俗民情。展期間搭配傳統表演，定期舉辦詩詞朗誦、國畫書法、茶道等藝文活動，新建的閩式庭園中則種植當令香花植物，讓遊客領略四季不同的風貌。

走訪花茶殿，體驗清代臺灣豪邸閩式庭園的人文風華，一窺昔時生活的風貌情境。



走訪花茶殿，體驗清代臺灣豪邸閩式庭園的人文風華，一窺昔時生活的風貌情境。（許斌攝）

生活美學

天使生活館 將藝術融入生活

由天使美術館負責經營與策展的天使生活館，展覽主軸為「彩花、流水、綠生活」，以生活美學為發想概念，將「藝術生活化」帶入日常生活中，展館的布置融合花卉、科技、藝術、環保等特色，館內除了廣納國際級品牌和國內外工藝師的生活藝術精品，臺灣產業與產品國際化也是天使生活館的營運重點之一，因此特別規劃臺灣品牌專區，讓國內外遊客都看得到臺灣的設計與製造實力。

生活的面貌或許不同，但生活中加進了花，不僅豐富生活的色彩，也為生活增添自然迷人的香味！



天使生活館將藝術生活化，展館布置融合花卉、科技、藝術、環保等特色。

OUR PROUD 傲「世」花博 多項第1創紀錄

文／邱淑宜 攝影／顏涵正



流行館有最堅固而輕巧的半透明帷幕牆系統。



臺北花博會是蘭花品種與質量最高的AIPH國際花卉博覽會。(圖／花博營運總部提供)

2010臺北國際花卉博覽會是臺灣第一次獲得國際授權舉辦的博覽會，臺北市政府不僅端出精彩絕倫的花色，更締造了多項傲人的世界紀錄，大大提升了臺北及臺灣在世界舞台的能見度！

臺北花博會刷新的紀錄，可分為博覽會本身及個別展館，臺北花博會創下了 AIPH 國際花卉博覽會 7 項世界紀錄，夢想館則有 5 項世界第一，流行館——遠東環生方舟則有 7 項世界第一及 4 項臺灣第一。

7項世界第一 MIT的驕傲

臺北花博會的7項世界紀錄為：

👑展覽館等級最高的AIPH國際花卉博覽會：臺北花博會共設置14座展覽館，其中8座為現有館舍改裝，6座為新建展館，創下AIPH國際花卉博覽會展覽館綠色環保

等級最高的紀錄，像新生公園區的新生三館獲得鑽石級綠建築候選證書，也榮獲2010臺灣建築獎首獎，圓山公園區的流行館——遠東環生方舟及美術公園區的舞蝶館、風味館，也都是節能減碳的綠建築。

👑蘭花展出品種與質量最高的AIPH國際花卉博覽會：民國100年2、3月於爭艷館登場的「2011臺北國際蘭展」，同時展出近1,000個品種珍稀奇特的蘭花，臺灣在國際上大放異彩的蝴蝶蘭及特有品種「臺灣阿嬤」，都將展現在世人眼前。

👑近7,000場以上的文化藝術表演活動，創國際花卉博覽會之最：遊臺北花博會，天天有表演可看，總場次為歷來AIPH國際花卉博覽會最多。

👑第一階段預售票占總參觀人次預估值最高的AIPH國際花卉博覽會：臺北花博會第一階段預售票共賣出278萬張，刷新AIPH國際花卉博覽會的紀錄。

👑第一階段預售票中的「網路團購」比例，締造AIPH國際花卉博覽會的最高紀錄：第一階段透過網路團購的比例高達98.6%。

👑全世界第一個在市中心、公園內、水岸邊、同時設置有水岸入口的世界級博覽會：這是歷來世界級博覽會所沒有的特色。



智慧型電控液晶玻璃，在曲面或扭曲時不會漏光，領先國際。



流行館以回收特製的PET寶特瓶磚打造而成，亦為全臺第一座零碳排放的環保建築。

👑 從規劃、設計、招標、施工、布展、營運，從頭到尾，完全 MIT (Made in Taiwan)，創造了另類的世界第一：臺北花博會徹底展現臺灣硬體工程的堅強實力，以及文化創意產業的軟實力。

夢想館 5大技術 世界第一

新生公園區的夢想館由工研院負責布展，工研院以獨步全球的5大專利技術打造夢想館，不僅帶給遊客前所未有的感官體驗，也展示臺灣傲人的高科技成就。

此5大技術為：

👉 可撓式超薄揚聲器：以紙為材質製作的超薄軟性喇叭，輕薄不占空間、可彎曲，而且用「印」的方式生產，可以讓電子產品更輕薄化，耗電量僅為傳統喇叭的10%，是相當環保的科技產品，已申請17案45件的全球專利。

👉 3D多視域裸眼立體顯示螢幕：不需戴特殊眼鏡就可以看到接近自然視覺的立體影像，視角範圍廣、前後距離彈性大、立體效果逼真，顯示出未來視聽資訊技術的新趨勢。

👉 超高頻無線射頻辨識 (RFID) 技術：一種可通過無線電訊號識別特定目標並讀寫相關數據的通信技術，不需要在識別系統與特定目標之間建立機械或光學接觸。

👉 超寬頻UWB非接觸生理訊號感測：以天線將短暫脈衝傳送至人體，再由天線接收在體表或心臟血管界面反射的反射波，經過處理就可以得到呼吸、心跳或脈搏等生理訊號，所發射的能量極低且符合規範，不會傷害人體。

👉 智慧型電控液晶玻璃：利用液晶薄膜作為調控光的媒介，玻璃不通電時像霧面的毛玻璃，通電後則通體透明，工研院研發的高分子分散液晶與薄膜技術，讓電控液晶玻璃可搭配展場的需求作出層次豐富的變化，而且在曲面或扭曲時不會漏光，克服傳統電控液晶玻璃只能使用在平面玻璃上、不能被彎折的缺點，是領先國際的技術。

流行館

7個世界之最及 4個臺灣之最

圓山公園區新建的「流行館——遠東環生方舟」，由遠東集團以回收特製的PET寶特瓶磚打造而成，是臺灣第一座零碳排放的環保建築，創下7個世界之最及4個臺灣之最的紀錄。由國家地理頻道拍攝製作的流行館——遠東環生方舟紀錄片《偉大工程巡禮：臺灣環生方舟

館》，也將從2011年3月起，以34種不同語言，在全球166個國家播出。

7個世界之最：

✦ 全球最環保建築，並符合國際能源與環境設計先導 (LEED, Leadership in Energy and Environmental Design) 白金認證標準。

✦ 全球唯一百分百再生產品，以100%的回收PET寶特瓶磚，生產半透明的外牆包覆系統。

✦ 全球首座「碳中和」(即排放多少碳就作多少抵銷措施來平衡碳排放量) 建築。

✦ 全球最堅固而輕巧的半透明帷幕牆系統。

✦ 全球首創結合帷幕牆系統與太陽能供電的LED燈光效果。

✦ 全球唯一可於現場生產製造的建築材料，可減少建材搬運所產生的污染。

✦ 全球唯一使用預力模組系統來增強建築物側向抗壓力。

4個臺灣之最：

✦ 臺灣擁有建築執照的最綠建築。

✦ 臺灣歷史上，最輕巧的鋼構公共建築設施。

✦ 百分之百臺灣在地生產的建材。

✦ 臺灣首座非使用機電的室內冷卻系統。



可撓式超薄揚聲器(紙喇叭)輕薄不占空間，耗電量僅為傳統喇叭的10%。(許斌攝)

3R+3G

節能減碳 回收利用

花博開創綠色環保新紀元

文／邱淑宜 攝影／王能佑



臺北花博會在環保層面下足功夫，全區規劃以節能減碳為目標。（顏涵正攝）

博覽會需要大量能源維持運作，展期長達171天的2010臺北國際花卉博覽會，不僅做到節能減碳，還能開發再生能源，樹立環保的標竿！

臺北花博會在環保層面下足功夫，全區規劃以節能減碳為目標，多項措施貫徹「3R：減量Reduce、再利用Reuse、回收Recycle」的理念，充分實踐回收再利用的環保概念；各項建設則落實「3G：綠建築Green Building、再生能源Green Energy、節能運輸Green Transportation」，以具體行動愛地球。

3R 愛惜資源再利用

在3R方面，臺北花博會向1990年日本大阪花與綠博覽會與2004年日本浜名湖世界博覽會借鏡，將回收園藝殘餘植栽，把廢棄的植物資源以焚化或掩埋等方式處理，再經過發酵、堆肥等過程成為「花土」，在花博結束後，定期免費分送市民做為培育植栽之用，充分運用會後資源。

花博四大展區將栽種數千萬株花草樹木，數量龐大，臺北市政府已規劃展區換植最後一期的草花時，種植多年生的草花、植物如喬木和灌木，以利展後留置公園內就地保留，減少植栽汰換



新生三館屋頂大面積太陽能光電板，是臺北市最大的再生能源裝置。



美術公園區利用自然淨化原理，將河水轉化為景觀植栽灌溉用水。(顏涵正攝)



舞蝶館的鋼骨結構都可回收再利用，內部自然通風、自然採光。(顏涵正攝)

量，實踐再利用的理念。

垃圾減量也是花博會的重大任務之一，臺北花博會餐飲區設置廚餘回收裝置，做到湯汁分離，所有展場和展覽館的垃圾桶皆以5個為一組，包括容器類（寶特瓶、鐵鋁罐、鋁箔包等）、紙類（廣告DM、傳單等）、玻璃類（酒瓶、飲料瓶等）、塑膠袋類及一般垃圾，有害物質則另行分類丟棄。

3G 再生能源愛地球

3G方面，臺北花博會擁有多棟綠建築，例如新生公園區的新生三館已取得內政部鑽石級綠建築候選證書，並獲得2010臺灣建築獎首獎；圓山公園區的流行館——遠東環生方舟，以竹子、回收鋼材及寶特瓶磚興建而成，是一棟零碳排放的展館；美術公園區舞蝶館、風味館的鋼骨結構都可回收再利用，內部沒有空調設施，採自然通風以降溫，天花板為高透光材質，引進自然光，降低燈光照明耗費的能源。

另外，圓山公園區的爭艷館，全館鋼骨結構皆使用可回收建材，並以廢棄物加工作為高壓混凝土磚的原料，內部的省水設施則讓每人每次可省下約3~6公升的用水量；大佳河濱公園區的行

動巨蛋是一個帳篷式展演空間，僅需少量供電就能維持劇場營運，達到節能減碳的效果。

而在再生能源部分，安裝在新生三館屋頂大面積太陽能光電板，是臺北市最大的再生能源裝置，每年產生的再生能源電量，以一般小家庭夏季每月每戶電量421度計算，約可提供131個月的用電量。

水，可說是花卉博覽會的命脈，各園區動工時，即設計雨水截留設計保持土壤蓄水量，花卉植栽的灌溉用水也儘可能運用大自然的資源，像新生公園區及美術公園區，都利用礫間淨化技術引用基隆河河水，利用微生物吸附分解污染物，並轉化為水及二氧化碳的自然淨化原理，將河水轉化為景觀植栽灌溉用水，每日可處理400噸的水容量，1年間接減少約2萬8,324公斤的碳排放量。

在新生三館，礫間淨化水道環

繞展館周邊，引進至三館中庭水池，營造中庭水景，水道中並展示水生植物，讓參觀民眾親眼看到再生能源的妙用。新生三館也使用高透水磚蒐集雨水，設置雨水回收系統，做為清潔用水，減少自來水使用。

節能運輸則呈現在展場的交通載具，往返各園區的接駁公車使用油電混合動力低底盤公車，大幅減少碳排放量；大佳河濱公園區內的遊園電動車，也較一般車輛排放的二氧化碳來得少，達到減碳的目的。

綠能城市及節能減碳為全球趨勢，據花博營運總部估算，花博展出期間，共約可減少1萬3,000公噸的碳排放量，相當於間接栽種75座大安森林公園的樹木，展現出花博落實環境保育和3R與3G的最高目標。



往返各園區的接駁公車使用油電混合動力低底盤公車，大幅減少碳排放量。(圖/花博營運總部提供)

AESTHETICS 多元展演 美不勝收

文／邱淑宜 攝影／王能佑



配合文化館閩式建築的氣質，在此表演的內容主要在展現臺灣文化藝術風貌。

2010臺北國際花卉博覽會在171天的展期中，天天有表演，場場皆免費！從為花博會量身打造的定目劇、臺灣傳統民俗表演，到花博會獨家播映的幾米偶動畫，總場次近7,000場，呈現臺灣藝文展演水準，遊客只要入園，就可以免費觀賞！

如果將花博展區視為一個精緻的大玉盤，展區內規模不同的藝文展演活動就像是色澤、規格不一的圓珠，每天各展區輪番上場的動態表演，就如同唐代詩人白居易〈琵琶行〉中所言的「大珠小珠落玉盤」，各式表演如同大珠小珠叮叮咚咚流洩在玉盤上，不僅音色動人悅耳，也形成美麗的風景！

文化館百藝廣場 開閉幕重頭戲

位在圓山公園區的文化館，是原臺北市立兒童育樂中心昨日世界改建而成，由知名的明華園劇團規劃策展，配合文化館閩式建築的氣質，表演內容主要在展現臺灣文化藝術風貌，表演場地為百藝廣場，除了花博開幕大戲《花神醮》與閉幕大戲《牡丹花神》在此上演，也邀請全臺知名的表演團隊，演出具臺灣民俗特色的戲曲、音樂、舞蹈、陣頭、雜技功夫，花博期間每天有4場表

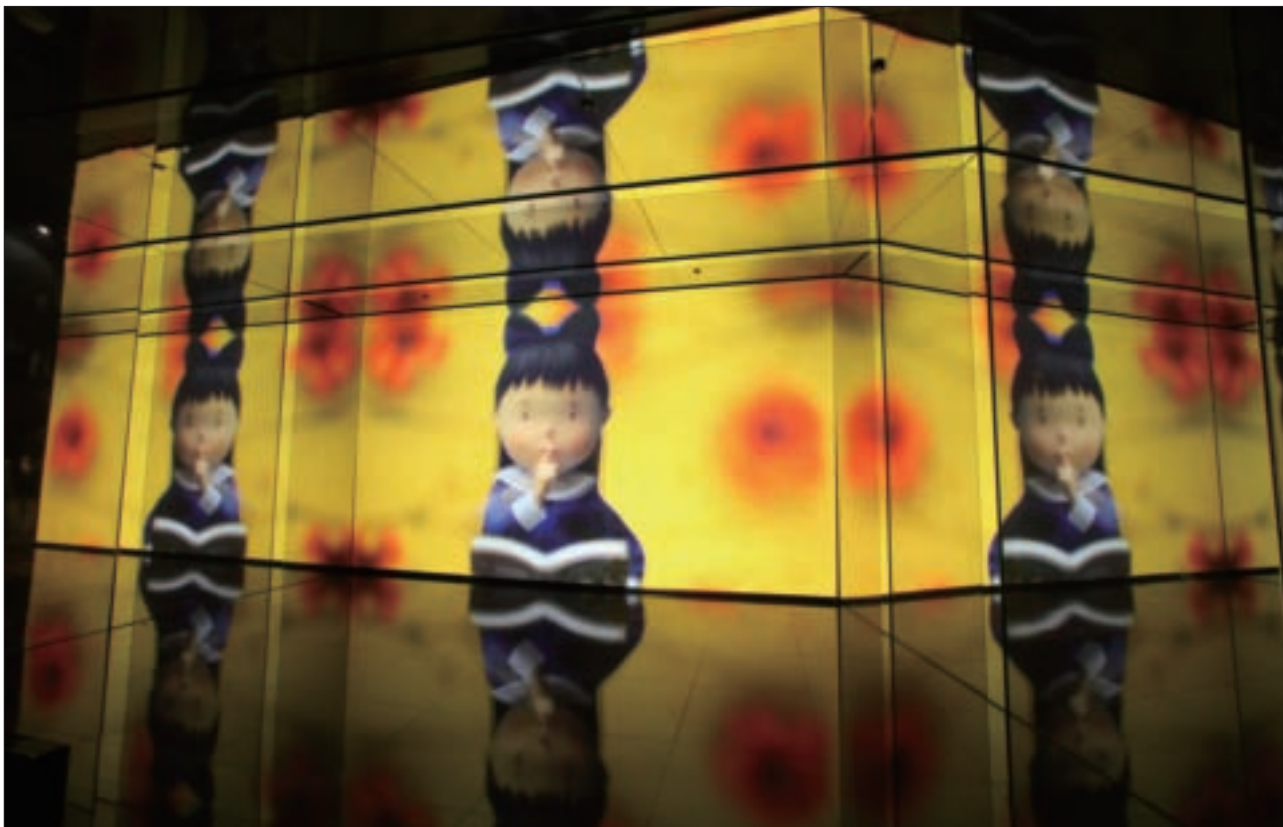
演，總場次多達684場。

《花神醮》取材自臺灣民間「作醮祈福」的習俗，描述花神降臨人間的場景，該劇招募非專業表演人員培訓演出，期許完成兼具文化創意與在地生命力的人文慶典；《牡丹花神》以愛花、惜花的精神為故事主軸，由明華園當家小生孫翠鳳擔綱演出，藉由書生遊園的奇幻經歷，傳達人文世界對自然的嚮往與關懷。

《花神醮》演出時間為11月下旬，《牡丹花神》則是民國100年3月及4月。



當幾米遇上舞鈴劇場，兩者碰撞出令人屏息以待的火花。（顏涵正攝）



《躲進世界的角落》是幾米作品首度編製成偶動畫搬上銀幕。(圖／花博營運總部提供)



舞蝶館是專為臺北花博會打造的專業表演場所，可供1,200名觀眾入席。

其他演出團體還有優劇團、十方樂集、小巨人絲竹樂團、東方之翼創作樂坊、臺北黃石口琴樂團、臺南十鼓擊樂團、臺北打擊樂團、舞蹈空間舞團、蘭陽舞蹈團、舞工廠舞團、臺北民族舞團、中華藝術舞蹈團、亦宛然掌中劇團、一心戲劇團、金枝演社劇團、諸羅山木偶劇團、九天民俗技藝團、新瓦屋花鼓隊、新營十二婆姊陣等，都是一時之選，精彩可期。

舞蝶館 定目劇讓你目不轉睛

定目劇是指在同一個劇場內上

演超過1個月的戲碼，臺北花博會期間，美術公園區的舞蝶館共有3檔專為花博量身製作的定目劇。

舞蝶館是專為臺北花博會打造的專業表演場所，外觀亮眼，內部寬敞舒適，可提供1,200名觀眾

入席，3齣定目劇，打頭陣的是屏風表演班監製、臺灣各族原住民年輕人組成的「原舞者」擔綱演出的《百合戀》，從花博會開幕當天到民國100年1月4日，每天14時30分、16時30分及19時各一



優表演藝術劇團的《花蕊渡河》，有如一道清泉，緩緩注入觀眾的心中。



於新生公園區夢想劇場演出的《躲進世界的角落》，以高科技手法吸引民眾的目光。（許斌攝）

場，以40分鐘的歌舞表演，訴說花與愛情的浪漫情懷。

接下來登場的是舞鈴劇場的《秘密花開了》，演出時間為民國100年1月7日至3月18日，每天14時30分、16時30分及19時。該劇改編自知名繪本作家幾米的繪本作品，而舞鈴劇院的特色為將臺灣民俗技藝中的扯鈴融入劇場演出，精湛的扯鈴技藝營造一流的視覺效果，當幾米遇上舞鈴劇場，兩者會碰撞出什麼樣的火花，令人期待。

最後上場的是優表演藝術劇團的《花蕊渡河》，演出時間為民國100年3月20日至4月25日，每天14時30分、16時30分及19時，充滿禪意的演出，有如一道清泉，緩緩注入觀眾的心中。

旗艦表演節目 絕無僅有

幾米偶動畫《躲進世界的角落》、香草寶貝秀，以及紙風車劇團的「毛毛蟲幸福大遊行」，則是臺北花博會絕無僅有的旗艦表演節目，錯過可惜。

《躲進世界的角落》是幾米作

品首度編製成偶動畫搬上銀幕，演出地點為新生公園區夢想館的夢想劇場，從花博會開幕的第一天到最後一天，天天都上映，自上午9時15分至晚上9時35分，每10分鐘一場。這齣長僅6分鐘的偶動畫特別之處，不僅在於它是由幾米繪本改編而來，高科技的呈現手法更是吸引人，提供觀眾全新的觀影經驗，是藝術與科技絕妙的結合。

配合演出主題，夢想劇場洋溢濃厚的幾米風格，以裝置藝術重現繪本中的場景，讓觀眾有身歷其境之感，劇場外的「幾米繪本互動庭園」，以4支立體花柱及幾米原畫彩繪牆呈現繪本《躲進世界的角落》中的景象，站在立體花柱下，需仰頭才能觀賞攀在樑柱上的巨大花朵，彩繪牆高9公尺、寬14公尺，相當壯觀。

香草寶貝是財團法人精密機械研發中心專為臺北花博會研發設計的智慧型機器人，有著討喜可愛的外型，香草寶貝秀則是臺北市政府為香草寶貝量身訂製的表演，將生態保育的理念寓教

於樂，表演長度約20分鐘，花博期間每天上午11時及下午3時30分，在美術公園區舞蝶館演出。

由國內知名的紙風車劇團策劃的毛毛蟲幸福大遊行，是為小朋友設計的表演，花博會期間每天下午3時，在大佳河濱公園區嘉年華大道熱鬧開駛繞行。

毛毛蟲幸福大遊行列車長40公尺、高4.5公尺，共有7節，每節顏色不同，由藝術家手工彩繪，整列車有如繽紛的彩虹，呼應臺北花博會環保節能的目標，列車以環保材質打造，採電動能源。遊行時，小瓢蟲做前導，紙風車舞者扮成的花仙子及造型高蹺藝人在旁邊歡迎，車上則有花精靈等造型人物與遊客互動。

毛毛蟲遊行列車在行動巨蛋外有專屬停車位，非遊行時間，列車均停放於此，供遊客參觀、拍照留念。

行動巨蛋 展演內容琳瑯滿目

行動巨蛋是大佳河濱公園區的展演場所，由於大佳河濱公園位在行水區，在必須符合行水區建築規範及安全考量下，無法興建固定展館，可快速搭建、迅速拆卸的行動巨蛋應運而生，它不但是一座活動式表演場地，也是花博裡最輕便、繽紛的建築，其建築體拋開傳統設計，採帳篷式，場館本身以易拆卸結構組裝而成，可在短短8小時內快速拆卸完成，運到貨櫃車存放，如果遇到颱風天，可以迅速撤離，不會影響行水區的安全。

行動巨蛋長78公尺、寬35公尺，相當於3個籃球場大，內部空間寬敞完整，無樑柱阻礙與挑高設計，最多可容納1,500名觀眾進入，是花博園區最大的展演空間，展期中一天安排2場表演，內容琳瑯滿目，包括曲藝、傳統民俗、搖滾、管樂、霹靂金光布袋戲、合唱團、競技啦啦隊、武術、特技、魔術、擊鼓、舞蹈、打擊樂等。花博期間，共將舉辦



毛毛蟲列車由藝術家手工彩繪，整列車有如繽紛的彩虹。(圖/花博營運總部提供)



行動巨蛋是花博園區最大的展演空間，展期間展演內容琳瑯滿目。

342場藝文表演，另外每天還有2場毛毛蟲燈光秀。

同樣位在大佳河濱公園區的生態劇場，是一座馬蹄型環狀的開放性劇場，面向基隆河岸，以大佳公園原有的希望噴泉作為舞台中心，開展直徑200公尺的觀眾席。生態劇場週末假期安排藝文展演，平日則供遊客休憩賞景，兼具戶外劇場「藝術性」與「公共性」的特性，是花博園區內一處多功能場域。

戶外空間 國外團體輕鬆逗趣

花博是國際盛會，表演節目當然也「國際化」，市府在展期間邀請知名的國外表演團體及表演者，在新生公園區的夢想庭園演

出。

民國100年2月有法國街頭鋼琴師尚路易科提斯(Jean-Louis Cortès)的演出，他的表演除了有精湛的琴藝，特別的是琴音出自於一台能動、能演奏、能後退也能轉彎的鋼琴，讓觀眾驚奇不已，演出時間為100年2月14日至2月20日，每日11時、14時及16時，在新生公園區夢想庭園周邊上演。

各具特色的表演場所，不同風格的表演內容，臺北花博會準備了豐盛的藝文饗宴，期待遊客光臨捧場！花博藝文展演節目表可上花博官網www.2010taipeiexpo.tw查詢。



作伙逗手腳，在每個人臉上開出微笑的花 專訪花博親善大使

五月天

文／葉景豪 圖／臺北市政府觀光傳播局提供

五月天、Magic Power
與300位花博志工合
拍MV。

五月天出道超過十年了，在這段有他們陪伴的日子裡，有人學會和這個瘋狂世界和平相處，有人像憨人一樣，無悔地相信純粹的夢想；有人越挫越勇連播好幾齣志明與春嬌，有人依舊死心蹋地當對方的垃圾車；有人想搭著時光機重新珍惜流逝的過去，有人則想甩掉地球表面的包袱，奮力跳向未來。

這個由5個大男生組成的樂團，不但站上流行音樂的大舞台，創造臺灣樂團發展的全新可能，更與台下成千上萬揮舞著螢光棒的歌迷，一同刻劃出專屬這個世代的青春。五月天認真地將生命灌入旋律裡，而那些貼近你我生活的創作，也總是能輕易地唱進許多朋友的心底，於是，音樂也就成了串連的共同體，陪著每個人開心難過，也陪著每個人成長茁壯。

離開地球表面 作伙相挺花博

五月天想邀請大家作伙，陪著臺北一起努力，將花博打造成最繽紛的嘉年華。臺北市長郝龍斌在宣傳活動的記者會中表示，會找五月天擔任親善大使，就是「希望能藉著他們陽光與溫暖的形象作為號召，募集更多支持花博的朋友，像五月天團員與歌迷

之間培養起的默契一樣，展現出團結的能量，而花博需要的，正是那種無限的活力。」

五月天也特別將2008年創作的歌曲《離開地球表面》加重節奏、改編成充滿濃厚巴西曲風的花漾嘉年華版，作為花博的宣傳曲，並邀請師弟Magic Power加入RAP助陣，呈現熱鬧奔放的感覺。主唱阿信說：「會選擇這首歌，一方面是想找大家都能朗朗上口的旋律，另一方面則是延伸最初的創作概念，我們這次想的是一顆埋在土壤裡的種子，奮力地慢慢生長，到最後離開地球表面、綻放出花朵的景象，表達出一種不屈不撓的生命力。」

花博期間在大佳河濱公園區嘉年華大道上展示與遊行的毛毛蟲幸福列車，也在五月天的花博宣傳MV中首度曝光，這個長達40公尺的彩色毛毛蟲造型花車，共有7節用紙張、木頭等環保素材製作的櫥窗，將毛毛蟲蛻變成蝶的過程化為逗趣的童話，遊行時更邀請紙風車劇團的高蹺藝人化身成螳螂戰士、花仙子與民眾同樂。五月天補充，毛毛蟲幸福列車正好也呼應「希望變成翩翩飛舞的蝴蝶，離開地球表面往藍色的天空飛去」的想望，所以「如果你在花博園區裡聽到《離開地球表



五月天（左起吉他手石頭、鼓手冠佑、主唱阿信、貝斯手瑪莎及團長兼吉他手怪獸）邀大家來臺北參加花博。

面》這首歌時，請不要害羞，就跟著音樂一起跳躍吧！」

新的RAP唱著：「小毛毛蟲他正等著，百花齊放的那一刻，跟其他弟兄們會合，火力全開聯手打造這繽紛世界……」，MV裡五月天更募集了300名花博志工入鏡，跑遍花博展區內的大佳河濱公園、新生三館、舞蝶館和爭艷館，以及美堤河濱公園、西門町、中正紀念堂廣場等臺北知名景點，展現這座城市對花博躍升的期待，還有滿滿的熱情。3天的拍攝工作也讓阿信有感而發：「我想這部MV裡面出現的，不是300位志工，而是加了五月天的305位志工，希望大家都能夠感受到我們的熱情，來臺北參加花博，並在臉上開出微笑的花。」此外，擅長美術的阿信也為花博親手設計限量版潮T，並由聯合勸募發起公益活動，在花博園區內響應樂捐。

跳上臺北土地 逗陣認真生活

臺北，對五月天來說是個占有特殊份量的地方，「很難與其他城市比較，因為那些地方都只是短暫的停留，很容易挑出優點與需要改進的地方，不過臺北卻

很不一樣，因為這是個家，是個不論好或不好都會習慣的地方，而習慣的地方，就是最好的地方。」貝斯手瑪莎這麼說著。

因此，為了自己的家，五月天除了義不容辭接下花博親善大使的身分，更接力推薦24小時的全日遊程，導遊這個他們最熟悉的城市。首先是阿信的早晨規劃：「就像盧廣仲說的，吃早餐是很搖滾的事，所以我會推薦建中附近的乾麵攤，常常做音樂到早上的我們，都會去那裡補充體力。接下來可能會去看部早場電影，我喜歡那種電影院沒有很多觀眾的片刻。」

電影看完後的中午，瑪莎則推薦大家前往北投，「生活在臺北最幸福的是，這是個樂山及親水的城市，山邊的北投有煙霧繚繞的溫泉，加上特殊的硫磺味，是世界上少見的，而地熱谷附近的北投文物館和北投圖書館，則有十足在地的特色。」

接棒的吉他手石頭提到可順路往陽明山續行，到擎天崗、冷水坑散步，以及欣賞整個臺北盆地的風景，接著再從仰德大道驅車下山，晚餐則去團長怪獸推薦的臺北市夜市打牙祭，「士林夜

市、寧夏夜市、饒河街夜市都是不錯的選擇，除了好吃的美食，那裡還有像是射飛鏢等好玩的遊戲，走累的話，還可以去腳底按摩，消除一整天的疲勞。」鼓手冠佑則建議，走出夜市之後，還可以去河濱公園吹吹晚風，或是享用永和豆漿等比較清淡的宵夜。

這是生活在臺北的五月天，也是用音樂陪伴許多人走過苦澀甘甜的五月天，有了他們作伙逗手腳，花博盛會將集結眾志成城的努力，勇敢地往明天跳躍，離開地球表面親吻陽光，Jump！



阿信操刀為花博設計的限量版潮T，以繽紛的花圈圖案展現臺北的友善與熱情。



S.H.E



隻手撐天，
做自己的英雄

專訪花博親善大使 S.H.E

文／葉景豪 圖／臺北市政府觀光傳播局提供

搖滾的靈魂在舞台上賣張，劃破節奏的卻不是低沉的硬漢嘶吼、也不是狂野的浪人咆哮，而是三個從溫柔中衝出熱力的聲線：「看不到、找不到、等不到妳的HERO，為何不作自己隻手撐天的SHERO。」

她們是S.H.E，從2001年成軍至今，發行過12

張專輯、4本書、12個戲劇演出及主持，以及超過30場大型演唱會、160個獎項與200場活動和代言。她們用10年不到的時間，從第一張專輯《女生宿舍》中溫柔、自信、勇敢的女孩，蛻變為雄霸華語樂壇的女人，並站穩亞洲女子天團的地位。

SHERO☆

舞動花博節奏

民國99年3月發行的最新專輯《SHERO》，更直接在同名主打歌中以女王之姿向所有的人宣告：「不用依靠別人來定義的自我價值，每個人都可以做自己的英雄，也可以成為別人的英雄。」這段融合美麗與堅毅的旋律，也因而被2010臺北國際花卉博覽會選為首波主打歌，在記者發表會上，前往支持的臺北市長郝龍斌，更被S.H.E拱上台獻出舞蹈處女秀，還不好意思地透露自己想像和S.H.E一起到臺北小巨蛋表演的夢想，結果Selina笑說：「好哇，那你要再好好加油囉！」

這就是S.H.E，以一種不矯揉的作風面對全世界，不管你是歌迷朋友、工作夥伴、合作廠商甚至市長，都能在她們親切的互動中卸下心防，感染她們散發的真誠與活力。

民國99年夏天，為了即將到來的花博盛會，S.H.E更特別將〈SHERO〉重新混音，呈現充滿科技的未來感，並編排出全新的開花舞。

Ella表示：「身為熱力花博的親善大使，我們希望能親力親為，鼓勵所有歌迷朋友來參加這場臺灣史上規模最大的國際活動，除了回家把開花舞練熟之外，也要拿出臺灣人的熱情，歡迎世界各地的人來臺北，看見美麗的力量。」

郝市長在花博開幕倒數100天的

記者會上與S.H.E共舞，他說：「花博舞舞步簡單易學，希望推廣成全民舞蹈，讓大家不但有參與感，還能跳舞健身」。S.H.E更回應說：「看到這麼多民眾一起跳，真的很感動。」

HERSTORY☆

重要的人與盛開的花

在許多人眼中，S.H.E的美麗與實力早已無庸置疑，而她們又會如何形容在身邊一起努力的對方？搭配這次花博的主題，特別以花為彼此做註。

Selina曾在記者會上表示：「我小時候最喜歡很陽光的向日葵，而且站在圓圓的向日葵旁，感覺

感覺。」Selina則認為Ella是純潔的白色桔梗花，而Ella自己想了一下說：「我覺得自己是臺灣阿嬤。」其實這是臺灣原產的蝴蝶蘭，生長在幽谷的森林中，白玉般的花朵，彷彿就像隨時要飛起的蝴蝶還有夢想一般。

相較起來比較安靜的Hebe，則被Ella形容「就像曇花一樣，平常很低調，但當她在午夜綻放的那一刻，散發出來的耀眼卻讓人永遠難忘，而且還會不斷期待。」Selina則認為Hebe像是神祕的紫藤花一樣，蜿蜒並勾起每個人想一探究竟的好奇。

SHERO☆

作自己和別人的美麗英雄

專訪中不時以女王自稱的S.H.E談到自己的定義：「我們覺得S.H.E是個很正面的團體，我們會喜歡唱歌，是因為知道自己對許多人具有影響力，可以鼓勵他們去做很好的事，像是許多歌迷會因為我們的一句話而乖乖唸書，我們不希望他

們送禮物，他們就會把錢捐出去做公益。」

十年前，攜手勇闖歌壇的三個小女孩長大了，用自己的敘事寫下了她們的歷史（Herstory），並詮釋自己的英雄（SHERO）。因為有了花博，S.H.E的音樂與這座城市的美麗將同步綻放；因為有了S.H.E，我們開始相信，自己可以是自己的英雄，也可以是改變臺北、讓花博更美好的英雄。



藉著簡單易學的開花舞，讓臺北展現充滿動感的熱力。

臉會比較尖。」Hebe認為Selina的確就和永遠面向陽光的向日葵一樣，「她會在生活裡的每個細節找到讓自己快樂的事。」而在Ella的想法裡，「Selina就和鬱金香一樣高雅美麗，而且身型姣好，就像花苞一樣曲線玲瓏有緻。」

總是搶眼的Ella，在Hebe的眼中則認為她是鮮豔的火鶴，「和捆成一束的玫瑰不同，只要一支火鶴就能展現出俐落的整片鮮紅，這種簡單的熱情正是Ella給人的



下過午後雷陣雨的傍晚，南京東路、敦化北路口一如往常的車水馬龍，臺北小巨蛋前出現了一個綁著金色絲帶的紫紅色大盒子，路經的上班族好奇駐足、背著書包的學生也探頭張望，忽然，這個奇怪的大盒子打開了，在白煙後走出來一隻綠色的機器人，頭上長著兩片葉子，歪著頭打量著這個花花世界，然後在眾人的注視下揮了揮手，靦腆的笑了。

他的名字叫做「香草寶貝」，來自距離地球10萬光年的賈司古古星球，在這顆靠著色彩產生能量的星球上，因為長期的環境污染，讓整個國度變得黑白虛弱，為了尋求淨化來延續生命，星球上的居民必須離開家鄉，到宇宙上其他星球尋找更多花朵，並將種子帶回栽種，用花開綻放的各種顏色重新灌溉家園。聽聞臺北市要辦一場轟動全宇宙的園藝盛會，「香草寶貝」特地來到這裡展開探尋之旅，著陸在和太空梭長得很像的臺北小巨蛋旁。

友善好客的臺北人，馬上請到2010臺北國際花卉博覽會的親善大使周杰倫，幫這位從外星來的朋友取了「香草寶貝」這個清新又



以香草寶貝之名 引領臺北跨時代

專訪花博親善大使 周杰倫

文／葉景豪 圖／臺北市政府觀光傳播局提供

響亮的名字，周杰倫說：「我希望小朋友看到他時，就像聽到音樂一樣，感到很開心。」

其實，「香草寶貝」是由財團法人精密機械研究發展中心（PMC）以及浩漢設計為花博量身打造的專屬機器人，展現出臺灣高科技的成就，花博會開幕後，他則住在舞蝶館裡與遊客互動，傳達「愛護地球」的環保主題。

用音樂跨越時代 行銷臺北

從臺北出發的創作歌手周杰倫，早已成為華人社會最具代表性的音樂圖騰，不但跨足影視領域表現亮眼，民國99年更以品牌經營被美國商業雜誌《Fast Company》肯定，獲選為全球百大創意人士。

嘗試越來越多元的周杰倫，用音樂開啟了許多跨界的可能，從他開始，東方詩詞跨越到西方節奏變成一種時興；也是從他開始，音樂的概念從抽象旋律跨越到具體畫面可以一氣呵成；這次，他想要跨越的目標，是臺北的過去與未來。

「我想藉由自己的音樂，讓大家看到更多臺北的美麗。」周杰倫表示，「臺北迷人之處，在於成功地將新與舊融合，擁有許多跨越時間的故事，常常有些好久不見的地方，再次看到時，都會發現不同的驚喜。」像是這次《跨時代》專輯中的主打歌〈雨下一整晚〉，就是透過臺北市政府的協助，在知名的歷史建築臺北賓館內取景，展現出30年代的復古風華，「老實說，我第一次從圍牆外面看到臺北賓館的時候，就覺得這棟房子拍起來一定很美，不過以前都只能在圍牆外面看，根本不可能爬進去，更不會想到能在裡面拍MV。」

重新開啟 好久不見的城市之美

因為市府的協調，有109年歷史的臺北賓館終於首度開放拍攝，也為城市行銷開拓出更寬廣的格



周杰倫與香草寶貝一同邀請民眾參加花博會。（顏涵正攝）

局。臺北市長郝龍斌特別打了一把「城市之鑰」給周杰倫，希望「周董可以用這把城市之鑰，打開臺北所有場館的大門，發掘更多的城市魅力，與臺北一同躍上世界舞台。」

周杰倫說：「有了這把鑰匙，就像開了整個藝術的大門，受益的絕對不是只有我，還有更多想將臺北入鏡的創作人。只要臺北被拍的越多，就會有越多的人喜歡這個地方，屬於臺北的經典畫面也會一直流傳下去。」

為了讓全世界看見臺北的繽紛，周杰倫也特別邀請「香草寶貝」擔綱這次為花博所創作的推廣曲〈好久不見〉MV主角，而臺北許多知名的景點也成為恰如其分的背景，例如捷運文湖線旁的美麗華摩天輪、從華視停機棚瞭望的市區與臺北101大樓、剛換上公共藝術新裝的水源市場，當然，花博場館也在這部MV中搶先入鏡，包括男主角討女友歡心的流行館、「香草寶貝」跳舞鼓勵男主角的舞蝶館，還有男女朋友復合後相摟著看飛機的新生三館，都在輕快的旋律與簡單的愛情故事間，交織出這座城市的點點浪漫。

不只是畫面 身歷其境真實感動



在老空間裡注入文創新意的華山創意園區。（王能佑攝）

將臺北的美麗珍藏在MV之後，周杰倫希望「以後不是只用影像來回憶，而是可以身歷其境的感受體驗，將過去一直存在的古蹟妥善維護，讓未來的子孫看到我們的生活環境時，會有種生長在這裡真好的認同。」他接著舉例，「我覺得華山創意園區就是個不錯的典範，不破壞舊有的外觀，卻引入創意的新開發，不論是舉辦地下樂團的演唱會或是藝術展覽都十分精彩，而我也常在週末時去那裡尋找靈感。」

或許，正是那種跨越古今、翻轉東西的包容與活力，讓臺北培養出周杰倫這般的創意人才，而在花博會中，周杰倫也將以「香草寶貝」之名，引領出臺北的軟硬實力，用好久不見、就在身邊的感動，跨越到下一個想像無限的時代。

從自己開始，愛地球

專訪 i 花博環保親善大使

文／葉景豪 圖／臺北市政府觀光傳播局提供

伍佰

聖經的創世紀中，諾亞方舟載著各種生物躲避大洪水，時間長河流向2010年，這個故事聽起來非但不遙遠陌生，反而有種相似的熟悉，而這樣的感覺，竟還摻雜了警世預言的隱隱恐慌。

長久以來，人類藉著發展經濟恣意破壞自然環境，終於讓這個原先充滿生機的水藍星球開始反撲，全球暖化帶來了氣候異常，氣候異常又影響生態平衡，會不會又有一次大洪水，而拯救我們的方舟又在哪裡？

2010臺北國際花卉博覽會試圖在可見的現在和未來中找尋答案，許多場館早在規劃設計之初，就已融入綠建築的思維，不論是與原有的自然景觀結合、室內大面積採光的新生3館，還是用回收的寶特瓶當建材、會自動調節室內外氣流的流行館，都像是一艘艘停泊在市區的現代方舟，讓人們能再次思考與地球和諧共生的解決之道。



在花博記者會上，伍佰穿著回收資源再利用的服裝躍上伸展台走秀。



以回收寶特瓶打造的流行館，是資源回收再利用的最佳典範。

踏實泥土 發現與自然共生的平衡

充滿未來感的太空艙內，知名創作歌手伍佰化身艦長，穿著從《太空彈》專輯宣傳服修改而成的太空裝，一臉酷勁地用手比劃出招牌花朵舞，然後登高一呼：「全民i花博，作伙挺環保！」就像宣示某個簡單卻關鍵的指令般，點出了從自己開始愛地球的見解。

受邀擔任i花博環保親善大使的伍佰，其實在接下這個活動前，就已醞釀出自己對土地的想法，「小時候跟土玩的生活，讓我喜歡聞土的味道，看不到土的地方，對我來說有種不自然的陌生。」而伍佰第一次踏上臺北的記憶，是在小學的畢業旅行，看著只有水泥鋪成的路，還有無法浸潤到地下的水，在深夜的路面上蜿蜒，「那時心裡就覺得這個地方好奇怪，怎麼把土都蓋起來了。」

後來隨著城市的發展，越來越多的柏油路從大城延伸到小鎮，讓一直希望多點土、少點水泥地的伍佰覺得可惜，「所以，當花

博找我為環保理念發聲時，就覺得這是個很好的開始，讓大家能一起思考，發現土地、自然跟城市之間的平衡。」

環保價值

從大型活動深耕到日常生活

環保，或許是取得彼此平衡的支點。

除了省電節水、多搭乘大眾交通工具、選擇蔬食、追求綠色能源之外，資源回收創造新價值的概念在這幾年也漸成顯學，「最近我去了嘉義鄉下的一間工廠，看到他們將包捆電纜線剩下的黑色橡膠碎片回收，然後再製成腳踏墊。連如此在地的產業都已經實踐這樣的理念，更讓我們必須正視回收的迫切性及好處。」

在伍佰觀察中，「許多價值與理念，都是以大型活動作為破點，然後再落實到生活中。」不論是2009年臺北的聽障奧運，還是他曾參與表演的高雄世運，都有許多因賽事而做的規劃，在比賽結束後，依然繼續影響，也形塑出城市獨有特色，這次的花博

會讓「臺北有整體市容改造的機會，以新的城市氣象來提高更多的觀光產值。」

相信自己

就是改變城市的重要力量

當然，維持市容不能只靠政府規劃的公共建設，而是需要每位市民的參與。首先知難行易的是，要有「相信自己可以改變」的可能。

伍佰解釋，因為花博會，人們才知道該如何享受這座有土有花的城市，也才有了美好的感受，「睡覺的時候，窗戶打開有土的味道飄進來，是很開心的事情，然後再因為這樣感動而身體力行，去注意影響市容的細節，如車子亂停、摩托車亂放、招牌亂貼等。」最後在潛移默化中學習到，從自己做起，「絕對會是件很proud的事。」

的確，這是一次展現臺北之所以為臺北的驕傲時刻，喜歡拍照、也曾出過攝影書的伍佰，如果要拿起相機，以這次花博會的主軸「美麗的力量」為題，會捕捉下什麼深刻的瞬間？他給了個饒富意涵的回答：「臺北市民臉上的驕傲感。」

是的，伍佰表示：「相機不一定要拍美麗，有時要拍真實、要拍殘酷。但我覺得記錄參與這次盛會的市民、他們臉上的笑容，還有笑容背後作為地主之誼的好客與熱情，會是件十分有趣的事。」至於那些花、那些樹，還有那些新規劃的建設，「就留給專業的人去拍吧。」

故事最後洪水退去了，啣著橄欖枝的鴿子回報發現土地、天空被洗得好乾淨，湧出燦爛的彩虹，也象徵了萬物重生。沒有人能夠斷言地球將會有什麼樣的變化，但至少，現在的我們必須體認，從自己開始實踐環保，才會是安全航向未來的軌道上，不滅的指示明燈。



生命裡的那些美麗

專訪花博親善大使 林志玲

文／葉景豪 圖／臺北市政府觀光傳播局提供

當世界變得越來越複雜，我們於是選擇保護自己，隱身在習以為常的疏離之後，以為這是種最平順安全的生存之道；當整個社會變得越來越現實，我們於是開始害怕離地飛翔，認為初衷不過是宛如童話般不切實際的想像，但你知道嗎，生命或許還包容著一種更細微的滿足與更巨大的溫暖，像是看見冬眠過後發芽的種子、像是夏天舞著浪花的海岸、像是紙飛機劃過藍天的瞬間、像是遠方捎來的手寫卡片、像是挫折時一句柔軟但卻堅強的鼓勵：「加油，即使失敗了也沒有關係，至少你曾經勇敢地面對挑戰。」

她是林志玲，她讓我們看見一種回歸單純的美麗，以及那些不停綻放的，勇敢追逐夢想的力量。

在國際舞台上繁忙奔波，在名模、主持人、演員和歌手的角色間不停轉換的林志玲，總是用盡責的態度面對所有工作，在成為首位擔任2010臺北國際花卉博覽會的親善大使後，她不但為花博的主題曲〈美麗的力量〉填詞及獻唱，同時也邀請知名導演黃中平掌鏡MV，只為呈現完美的構圖與色彩，「我是認真地想要做好花博代言人的角色，希望讓全世界欣賞臺北，畢竟這是我從小長大的地方。」

生活的美麗 擁抱綠葉新芽

拋開工作，如果有一天可以在臺北優閒生活，林志玲會在家裡作一頓好吃的早餐，和父母一起享用，然後上陽明山踏青，「其實我很喜歡大自然，小時候只要放暑假，我每天都往海邊跑，但現在我比較喜歡去爬山，去吃現炒的山產野菜、去竹子湖採海芋，然後把一大束鮮花帶回家，也帶回一天的好心情。」

而花博帶給臺北的啟示，正是從一束鮮花開始。整座城市將因為這場盛會而有了蛻變的機會，每位居民對於生活中的關懷和分享，也將有了更深刻的連結。認為自己是個「宅女」的林志玲，其實很享受居家生活，「回到家後，我會整理一下家裡的環境，對我來說打掃並不是件累人的事，當你布置完，就會感覺到雖然還是一樣熟悉的空間，但氣氛卻變得不太一樣了，最後再看部DVD，就是很愉快的一天。」

微笑的美麗 隨著微風揚起

其實，生活裡的小改變，常會有意想不到的驚喜結果，「我很喜歡笑容，有時候甚至還會不由自主地傻笑，但後來我發現，當你的嘴角是上揚的時候，自己的心情也跟著飛揚起來，所以我覺得每天起床的第一件事，就是讓自己的嘴角上揚。」

微笑帶來挑戰未來的勇氣，

於是林志玲用輕盈的筆觸寫下充滿活力的主題曲，「在創作的當下，我想到的是早晨起床會想聽的音樂，並試著用愉悅的文字搭配朗朗上口的旋律，希望帶給人一種『自在生活』的感覺。」

此外，歌曲中特別加入的獨白「花落水中是思念，飄在空中是希望，握在手中是幸福與愛」，林志玲也有歷經洗練後的詮釋。因為喜歡水和天空的澄澈，因此她聯想到茶湯裡的葉片，「聽說當葉片直立起的時候，代表著有人正在牽掛著你，而把這樣的概念放在落在水面的花瓣，或許也正代表著一種思念。」

夢想的美麗 春泥後的盛開花季

飄在空中的花，林志玲則認為像極了電影《阿甘正傳》（Forrest Gump）裡迎風而起的羽毛，還有那段將人生比喻成一盒巧克力的經典對白，「當生命起飛的時候，沒有人知道會往哪個方向滑行，也不知道會在哪一片土壤降落，但正因為如此，每個當下都有無限發展的可能，往未知探詢，才有無限發展的可能，也才會有擁抱夢想的希望。」

她更補充所謂夢想的美麗，在於勇敢實踐的過程，「自己如何種下這樣的種子，並且努力地讓這顆種子發芽，希望大家都能在這次的花博中找到實踐夢想的力量。」不害怕失敗嗎？沒有過多



猶豫的回答：「至少曾經很努力地嘗試過了，所以我不會怕任何的結果，也不後悔自己做的任何決定。」

分享的美麗 花樣人生的 天使禮物

常常我們都覺得還沒抓住的東西比較甜美，而忽略了早已握在手中、最值得珍惜的禮物，「而我覺得自己最珍惜的東西，就是生命中碰到的每一個人，包括家人還有每個認識我的朋友。」對於分享幸福與愛，「我覺得現在有種更不一樣的社會使命，會希望自己有百分百的感染力，讓每個人都可以感受到我傳遞出的快樂，還有我們對每件事情的認真。」

總是不吝分享溫暖的林志玲，最大的力量其實源自每個曾被她的鼓勵溫暖的朋友，因為「愛是種相互給予的交流，當我給你這樣的感受，你一定也會回饋我一樣的力量。很多人有時候都會遲疑要不要付出多一點關懷，但其實只要你願意敞開雙臂，一定會有雙向的獲得。」

生活總會有些不盡如意的時候，林志玲笑說消化負面情緒的方法「簡單到讓人難以相信」，「每當心情不好時，我就會去找一盒巧克力或是冰淇淋，然後瘋狂地一口氣吃掉，我覺得那一瞬間的小小放縱，會讓我覺得沒有那麼受限，然後得到一種莫名其妙的暢快。」

當然，這只是暫時性的發洩，最重要的，她在情緒激動的當下，並不會立刻反擊，反而會先選擇沉澱，或許是兩、三個小時、或是隔一天，並相信只要過了一段時間後再看那件事情，一定沒有想像的那麼嚴重，也絕對有更好的解決辦法。「所以在我最生氣的時候是不說



用心感受，用愛分享，用微笑面對所有的未知與挑戰。



美麗的力量其實是種映照，當我們開始欣賞世界的美麗，屬於自己的美麗也將綻放。（許斌攝）

話的，安靜會是個很好的方法，嘴巴不要拿來罵人，拿來吃東西就好了。」世界可以不是想像中那麼糟糕，只要看自己要不要選擇快樂而已。然後我們發現，美麗的力量，其實就像種映照，而林志玲的美麗，是讓我們相信自己可以美麗。

有時候，面對越是混濁的外在，越需要保持簡單的心；有時候，面對越是脆弱的關係，越需要義無反顧的愛；有時候，面對生命中的陰天，請記得夢想最初的模樣還有那些相互取暖的支持，並試著選擇快樂。

歡迎來花博

花博交通全攻略

11月6日熱鬧開幕的2010臺北國際花卉博覽會，吸引全世界的目光，如果你也想來親身體驗這場世紀盛會，搭乘大眾運輸工具會是最快捷、輕鬆又省錢的選擇。

文字整理／葉景豪 攝影／王能佑

花博出入口一覽

花博分為圓山公園區、美術公園區、新生公園區和大佳河濱公園區等4個展區，並設有5個出入口和1座碼頭供遊客進出。

展區	編號	出入口名稱	位置
圓山公園區	G1	圓山出入口	玉門街與酒泉街口（捷運圓山站1號出口）旁
	G2	兒育出入口	玉門街與敦煌路口旁
美術公園區	G3	美術出入口	中山北路與民族東路口東側
新生公園區	G4	新生出入口	民族東路與吉林路口
大佳河濱公園區	G5	大佳出入口	大佳河濱公園8號水門內
		大佳碼頭	大佳河濱公園區內基隆河岸



●我搭免費接駁車來

花博1號線：停靠站位為松山機場站－民權敦化路口－民權復興路口（捷運中山國中站）－民權龍江路口（往東單邊設站）－榮星花園－新生公園（新生公園區）－大同大學（美術公園區）－捷運圓山站（圓山公園區）

（營運時間為每日08:30～22:30，班距為平日尖峰時間3至5分鐘，假日尖峰時間3至4分鐘）

花博2號線：停靠站位為建民里（花博士林停車三場）－花博士林停車二場－花博士林停車一場－捷運劍潭站－明倫高中－捷運圓山站（圓山公園區）－捷運民權西路站－大龍街口－民族重慶路口－圓山交通廣場（捷運圓山站）－就業服務處

（營運時間為每日08:30～22:30，班距為平日尖峰時間3至5分鐘，假日尖峰時間3至4分鐘）

花博3號線：停靠站位為花博內湖停車一場－花博內湖停車二／三場－大佳河濱公園站（大佳河濱公園區）

（營運時間為每日08:30～22:30，班距為平日尖峰時間10至15分鐘，假日尖峰時間3至5分鐘）

花博5號線：停靠站位為大佳河濱公園站（大佳河濱公園區）－捷運劍南路站－敬業四路－仁寶大樓－美堤碼頭－美堤河濱公園

（營運時間為每日08:30～22:30，班距為平日尖峰時間12至15分鐘，假日尖峰時間4至6分鐘）

美術館接駁車：停靠站為捷運圓山站（圓山公園區）－臺北市立美術館（美術公園區）－臺北廣播電台站－臺北市立美術館－捷運圓山站（圓山公園區）

（營運時間為每日06:00～24:00，班距為尖峰時間8至10分鐘，離峰時間15分鐘）

接駁車路線	行經的捷運站、停車區	鄰近展區
花博1號線	松山機場站、中山國中站	圓山公園區、美術公園區、新生公園區
花博2號線	圓山站、劍潭站、民權西路站、士林停車區	圓山公園區
花博3號線	內湖停車區	大佳河濱公園區
花博5號線	劍南路站	大佳河濱公園區
美術館接駁車	圓山站	圓山公園區、美術公園區



花博各園區皆設有免費接駁車，方便參觀民眾。



●我搭捷運來

捷運淡水線：

圓山站→圓山公園區

捷運劍潭站、民權西路站→花博2號線免費接駁車→圓山公園區

捷運文湖線：

松山機場站、中山國中站→花博1號線免費接駁車→圓山公園區、美術公園區或新生公園區

劍南路站→花博5號線免費接駁車→大佳河濱公園區

捷運蘆洲線：

中山國小站→步行約10分鐘→新生公園區

民權西路站→花博2號線免費接駁車→圓山公園區



●我搭公車來

行經圓山公園區共有25條路線：111、21、21直、26、208、215、218直、247區、266、266區、280、287區、288、288區、290、304承德、41、542、616、618、677、811、紅2、紅33、松江幹線

行經美術公園區共有27條路線：21、21直、203、208、218、218直、220、220直、246、247、247區、260、260區、277、279、287、287區、310、42、542、612、612區、677、紅2、紅33、中山幹線、博愛公車

行經新生公園區共有6條路線：285吉林、298區、542、665、市民小巴9、敦化幹線

行經大佳河濱公園區共有6條路線：222、505、527、72、棕16、市民小巴9

TIPS：只要在車上看到貼有「行經花博會場」標誌的貼紙，即為可抵達會場的公車。



●我搭船來

由於大佳河濱公園站緊鄰基隆河，因此展覽期間特別提供了藍色公路服務，提供8艘吃水深度1公尺以下的新造船舶，同時設有大佳碼頭、美堤碼頭和錫口碼頭3座搭乘處，會場外可由美堤碼頭或錫口碼頭搭船至大佳河濱公園區（大佳碼頭）；會場內則可由大佳河濱公園區（大佳碼頭）搭船出園（至美堤碼頭或錫口碼頭），或搭船遊覽基隆河（大佳單點進出遊河）。

航線一（美堤碼頭—大佳碼頭）

營運時間：09:00~22:00

費率：單程80元，來回120元

班距：全天班距為30~40分鐘

航線二（錫口碼頭—大佳碼頭）

營運時間：08:30~22:30。

費率：單程150元，來回240元

班距：全天班距為30分鐘~1小時

航線三（大佳單點進出遊河）

營運時間：09:30~21:00

費率：單程80元（2.5公里）或120元（5公里）

班距：全天班距為30分~40分鐘



搭船遊花博，是最新潮的遊園方式。（圖／臺北市政府交通局提供）



●我用悠遊卡

使用悠遊卡搭乘公車、捷運、敬老愛心計程車，並刷悠遊卡入園，最少可享有門票省10元的優惠。



●我搭高鐵、臺鐵來

臺北火車站→（捷運、公車）→花博展區

轉乘捷運：轉乘捷運淡水線抵達捷運圓山站→圓山公園區

轉乘公車：站牌1（臺北車站1樓北2門轉乘路線260、260區、220）→圓山公園區或美術公園區

轉乘公車：站牌2（臺北車站1樓南2門轉乘路線247、287）→圓山公園區或美術公園區



●我搭飛機來

臺北松山機場 → (花博免費接駁車) → 花博展區

由第一航廈出口前往客運搭車處3號候車亭，即可搭乘花博1號線免費接駁車至圓山公園區、美術公園區及新生公園區。

桃園國際機場 → (機場客運) → 花博展區

至第1航廈入境大廳西南側外廊或第2航廈入境大廳東側外廊搭車處搭乘。(路線1819、1841、1842至圓山公園區、5203至新生公園區)



●我騎機車、自行車來

騎機車：花博展區周邊僅於假日提供機車停車，共開放明倫高中、大同大學及建國橋下假日機車停車場等，但仍建議多利用大眾運輸前往會場。

騎自行車：自行車停車場則設有兒育停車區、圓山停車區、新生停車區、大佳停車區，皆鄰近花博展區，步行約3分鐘可抵達。



●我開車來

花博展區周邊不提供汽、機車停車位，建議遊客盡量搭乘大眾運輸系統前往。至於開車來的遊客，可從臺北交流道、汐五高架環北交流道、內湖、南港交流道下，依循花博停車場指標行至士林或內湖花博小客車停車區，再搭乘花博2號線免費接駁車(士林停車區)或花博3號線免費接駁車(內湖停車區)至展區。

展區內交通資訊

●步行四大展區

圓山公園區—行人陸橋—美術公園區—花之隧道(光影森活)—新生公園區—花之隧道(綠築曉徑)—大佳河濱公園區

●花博園內線免費接駁車

園區內接駁公車使用油電混合動力低底盤公車，展出期間可減少312.905噸碳排放量；花博展區內提供電動車供參觀民眾搭乘接駁，亦較一般車輛排放的二氧化碳來得少，達到減碳的目的。

路線：圓山站—兒育站—美術站—新生站—大佳西站—大佳東站

營運時間：08:30~22:30

班距：平日尖峰為3~5分鐘；假日尖峰為3~4分鐘

●遊園電動車

路線：大佳河濱公園區

營運時間：09:00~22:00

票價：一般票50元，優惠票30元(可搭乘2次)

更多交通訊息可上花博官網：

www.2010taipeiexpo.tw

「參觀指南」中點選「交通資訊」查詢。



購票去！

文字整理／連美智

2010臺北國際花卉博覽會購票資訊

在眾人殷殷期盼下，2010臺北國際花卉博覽會終於在11月6日盛大開幕！為了迎接這場美麗的國際盛事，早在民國98年10月起，花博預售票即陸續開賣，各界響應超乎預期，而自99年9月起開賣的正式營運票也熱絡空前，顯見各界對這項國際活動的支持與企盼。值得注意的是，花博門票現場售票點自早上8時30分起開賣，晚上8時30分起停止售票，並於晚上9時起停止入園。

(單位：新臺幣/元)

●票價資訊

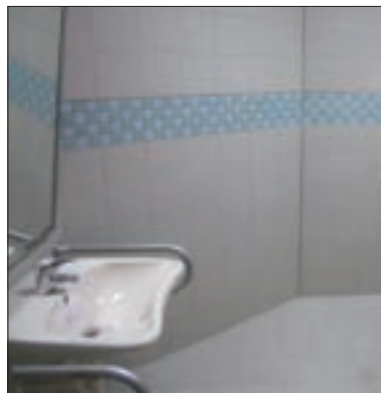
票種	票價	適用對象	
單日票	全票	300元	一般民眾。
	學生票	200元	國民中學以上在校學生。(須出示學生證)
	優待票	150元	1. 國民小學在校學生。2. 65歲以上長者。(須出示身分證明) 3. 孕婦。(得要求其出示相關證明文件) 4. 低收入戶。(須出示相關證明文件) 5. 其他符合臺北市政府規定之優待身分者。
	下午票	200元	下午1時以後入場。
	星光票	150元	下午5時以後入場。
	團體票	180元	10人以上集體購買者。(須持收據從團體開道進入，由服務人員依收據點算人數，並以當日入場者為限)
多日票	三日票	600元	花博電子票卡持有者。 (得在花博會營運期間連續3日入場，使用期限自第1次使用日起算至第3日止)
	全期間票	2,500元	花博電子票卡持有者。 (得在花博會營運期間不計天數入場，屬記名票卡，購票時請填寫個人基本資料並於現場拍照。票卡不得轉售或轉予他人使用，入場請由團體開道進入)
紀念套票	花博吉祥物紀念套票	3,300元	一般民眾。(限量款，每套含12張全票)
免費入場			<ol style="list-style-type: none"> 1. 學齡前兒童。 2. 身心障礙者(須持有身心障礙手冊)及其必要陪伴者1名。 3. 帶團參觀並持有交通部觀光局核發之導遊證者。 4. 各級學校校外教學透過花博預約系統申請之每班帶隊教師2名。 5. 持有臺北市政府核發之志願服務榮譽卡及熱心公益卡者。 6. 持有「2009年臺北聽障奧林匹克運動會」開閉幕式票根者。 7. 其他符合臺北市政府規定之免費身分者。

●購票地點

售票通路	販售票種	備註
年代售票系統	全票、學生票、優待票	除紀念套票為實體票卡外，其他票種須憑購買憑證，至會場兌換電子票卡後入園。
7-11便利店	全票、學生票、優待票、下午票、星光票	
全家便利店		
萊爾富便利店	全票、學生票、優待票、下午票、星光票、花博吉祥物紀念套票	
OK便利店	全票、學生票、優待票	
聯合報	全票、學生票、優待票、下午票、星光票、花博吉祥物紀念套票、三日票、全期間票	聯合報售票處：民族東路2號7樓 2585-5896
市府1樓花博專區		市府1樓花博專區：市府路1號1樓 2720-7810
現場售票點： 1.G1圓山出入口 2.G2兒育出入口 3.G3美術出入口 4.G4新生出入口 5.G5大佳出入口	所有票種	各入口位置圖請至花博售票網上查詢。

備註：購票資訊如有變動，以官方網站公布為主。

各大出入口皆設置無障礙口閘道，身心障礙者及其必要陪伴者1人可免費入場。
(王能佑攝)



花博會全區設置許多潔淨、衛生的無障礙洗手間。

有愛無礙

花博無障礙設施好貼心

文字整理／謝佳伶 圖／花博營運總部提供

2010臺北國際花卉博覽會在眾人引領期盼下繽紛登場！這場充滿愛與美的展覽會中，除了新奇的展館、美麗的花卉、豐富的藝文表演等規劃，更不忘細心關照參觀花博會的身心障礙者、年長者及婦孺；花博4大展區內的公共服務及特殊設施規劃完善，以各種貼心的軟硬體設施確保每一個參觀者的便利性與安全性，讓臺北花博會有愛無礙，展現國際大城市獨特的友善與熱情。

無障礙設施+服務 遊逛園區暢行無阻

打從一進入花博園區，各大出入口皆有設置無障礙口閘道，身心障礙者（須出示身心障礙手冊）及其必要陪伴者1人可免費入場。此外，花博園區全區戶外主動線均可滿足無障礙通行需求，除了花博展區內平坦安全的路面，園區內更有多處設有無障礙坡道、無障礙升降設備及引導標誌，讓身障朋友在園區內移動暢行無阻。

臺北花博會除了新奇的展館、美麗的花卉、豐富的藝文表演等規劃，更不忘細心關照參觀花博會的身心障礙者、年長者及婦孺。（顏涵正攝）





5個服務中心均設置無障礙服務台，供輪椅、嬰兒車等出借。（王能佑攝）

花博園區內行駛的免費接駁車均為低底盤公車，方便輪椅、嬰兒車上下車。

另為維護花草樹木及展覽品的完整性，花博展區全面禁止攜帶寵物入內；然而，為視障朋友指引方向的導盲犬則不在此限。

此外，全區5個遊客服務中心均設置無障礙服務台，提供輪椅、一般及特殊嬰兒車及導覽手機及個人行動衛星定位協尋器（AGPS）出借服務，讓民眾從進入展區開始，就能感受到花博會的呵護與照料。

全區更設置5處醫療服務站點，現場有醫護人員駐點，提供遊客所需的醫療服務。

同時，園區周邊亦設有小復康巴士臨時停車格，停車地點有兒童中心出入口旁敦煌路的路邊、新生出入口旁消防局圓山分隊停車場及大佳河濱公園8號水門處等

3處，每處均設2席臨停車位。園區內行駛的免費接駁車，也均為低底盤公車，可配合站台高度方便嬰兒車及輪椅上下車。

倍感窩心的設施 總是設身處地為你著想

在展館部分，多數展館規劃無障礙參觀動線及無障礙優先出入口，但仍會依入館人數有所管制，等待入館時間需視當天各展館入口排隊人數而定。在參觀過程中，展館內也不乏貼心的無障礙設施，如位於美術公園區的舞蝶館，設有無障礙坡道及平面無高差入口，方便輪椅、嬰兒車進出，並規劃無障礙觀眾席，讓以輪椅代步的身障朋友也能舒適地欣賞藝文表演；美術公園區更設

置視障者點字指示導引，讓視障遊客也能充分參與並感受花博。

花博會全區無障礙設施皆符合無障礙環境參考法規，提供潔淨、衛生又充足的設施給予身心障礙者及老弱婦孺，比方說全區設置許多無障礙洗手間及哺集乳室，哺集乳室並免費提供熱水供沖泡奶粉。

以國際化的高規格布展，卻以在地的溫情貼近每一個人的心。因為抱持同理心，所以貼心；因為總是設身處地為你著想，所以倍感窩心！美麗的花卉朵朵綻放在你我的心田裡，臺北花博會以友善的環境與無盡的熱誠迎接你前來共襄盛舉！



花博新生公園區貼心準備嬰兒車，供有需要的遊客洽借。（許斌攝）



多數展館均規劃無障礙參觀動線，如設置無障礙坡道方便輪椅、嬰兒車行進。



哺集乳室免費提供熱水供沖泡奶粉。

一觸即「花」、一機在手 花博導覽帶著走

文／潘逸凡



觸控式的多媒體資訊站，操作十分簡易。(許斌攝)

參觀花博，除了欣賞各式花卉植栽所展現的力與美，更要知道花草們的生態常識；除了用雙眼觀賞建築、用雙手體驗科技，還有許多故事等著你聆聽。在踏入花博園區之前，不妨透過智慧型手機查詢或下載花博相關服務，事先規劃花博行程，進入園區後，可藉由手機導覽服務與多媒體資訊台，認識花博、瞭解花的故事。

在花博園區外，可利用臺北市重點捷運站、巴士轉運站、旅遊服務中心及60間花博特約飯店大廳所架設的MOTA觸控式多媒體資訊機台，查詢花博及旅遊情報，並且可使用臺北市政府資訊處推出的MOTA行動版，以Android智慧型手機下載相關服務，趣遊臺北。

臺北市政府交通局也針對Android及iPhone智慧型手機，提供「花博行（智慧型手機）」下載服務，並有PDA版本可使用在任何通訊設備上，包括公車、捷運、計程車、自行開車、國道客運、藍色公路、身障停車場等花博周邊交通訊息，以及花博展演情報等，可至臺北市即時交通資訊網點選「花博行（智慧型手機）」下載，並至「臺北花博專區」下載花博交通資訊手冊，事先規劃交通路線。

另外，進入園區後，可藉由園區發放的導覽摺頁、手機導覽服務與多媒體資訊站（Kiosk）查詢相關資訊，且遊客可於花博開放時間前往圓山公園區、新生公園區、大佳河濱公園區的導覽服務櫃檯，洽詢團體導覽服務。



遊客可免費租借中華電信提供的導覽手機與智慧感應器，深度遊花博。(圖／中華電信提供)



部分植栽立牌設有感應標籤，可用手機連結上網，瀏覽詳盡資訊。(王能佑攝)

三合一手機導覽+多媒體資訊站 花草情報立即秀

想知道花博園區各展館的特色？精彩的藝文活動在哪裡舉辦？花博園區的各展館內，設立了30台多媒體資訊站，只要輕觸機器螢幕，並選擇其一項目，即可瀏覽關於花博、展館環境、展場巡禮、花旅情報、表演節目表、好康最前線等相關資訊；除此之外，還可利用「花博紀念卡片」選項，將自己的照片傳輸至多媒體資訊站，製作專屬花博紀念圖卡，留下賞玩花博的難忘回憶。

花博園區由中華電信所提供的手機導覽服務，共有QR Code導覽、NFC手機感應、付費語音導覽三種方式，民眾可選擇其中一種，利用植栽及場館解說牌上的「花博導覽感應標籤」，透過手機做無線感應或拍攝QR Code或輸入代碼，即可獲得植栽相關資訊。

首先，使用具備照相功能的任何手機，先上網下載QR Code解碼軟體，在園區內將手機上的相機對準花博導覽感應標籤的QR Code（類似條碼的標籤），解碼軟體會自動轉譯成行動導覽網址，只要點選網址連結上網，即可瀏覽相關內容，上網通信費用依各行動業者通信費率計算。

或者，可至花博各園區無障礙服務台免費租借NFC導覽手機與智慧感應器，透過結合無線傳輸技術的NFC（Near Field Communication 近距離無線通訊）系統，只要像操作悠遊卡般拿著智慧感應器靠近感應標籤，或輸入感應標籤上的5碼識別代碼，或者使用QR Code免費連結至行動導覽網頁，即可免費觀看場館或植栽的圖文解說。租借對象及服務相關規定，以花博會場公告為準。

若是租用NFC導覽手機，可免費聽取語音導覽，而使用一般手機，中華電信行動電話用戶，則

可付費聽取語音導覽，上述兩種方式聽取中文語音導覽直撥52288、英文導覽撥打522881、日文版導覽撥打522882，語音通信費依網內費率計收，中華電信用戶當日聽取語音導覽的收費最多以100元為上限。市話或其他行動電話用戶可改撥0928-000-528，語音通信費依市話撥行動或網外費率計價。進入語音系統後，輸入導覽標籤的5碼花博導覽標籤代碼即可。

善加利用手機下載花博服務，以及花博園區內的導覽服務，讓遊逛花博更有深度、更加精彩。



不妨利用MOTA機台查詢花博旅遊情報。(圖／臺北市政府資訊處提供)

►相關資訊

臺北市即時交通資訊網：its.taipei.gov.tw

「花博行掌上交通資訊」Android 及 iPhone 智慧型手機：

its.taipei.gov.tw →於網頁上方點選「花博行（智慧型手機）」

「花博行掌上交通資訊」PDA 版本：its.taipei.gov.tw/m

2010臺北國際花卉博覽會遊客須知

1.

會場開放時間為每日上午9時至晚上10時，開放入場前30分鐘開始售票，晚上8時30分起停止售票，晚上9時起停止入場。

2.

會場提供嬰幼兒車及輪椅出借服務、廣播服務、失物招領、遊客走失安置、外幣兌換、會場導覽及其他相關諮詢服務；另設有自動提款機、寄物櫃、醫療站、哺集乳室等設施提供使用，若有需協助事項請洽遊客服務中心。

3.

會場內設有輪椅專用坡道及無障礙廁所；行動不便者於各設施出入口得優先進出，若需協助請與遊客服務中心工作人員聯繫。

4.

為維護會場秩序及安全，並確保參觀品質，禁止攜帶以下物品入場：

- 違禁物品（如槍枝、彈藥、爆裂物品等）。
- 有毒放射性物品、有害生物製劑、有毒物品、易燃物品、衛生物品。
- 腳踏車、幼兒三輪車、滑板及直排輪或其他同性質物品。
- 其他具危險性之物品（如利器、爆竹、瓦斯氣笛、酒精等）。

5.

遊客須持票卡由閘道驗票後入場，如不慎遺失票卡不予補發；票卡內含娛樂稅及遊客公共意外責任險，請妥善保存票卡或相關證明文件以保障權益。

6.

已入場之遊客，於出口處由工作人員在手背上加蓋花博印章，即可當日再次入場，不需另外付費。

7.

除公告須付費之服務或特展、餐飲、交通及投幣設施外，遊客當日進入會場後可免費使用會場內之設施。

8.

若會場內各展示、展演場館，區域之展示、展演或營業時間、表演節目、遊樂設施等因不可抗力或維修保養因素而臨時取消或停止運作，則以花博會場現場公告為準。

9.

會場內除吸菸區外全面禁菸，違反者依「菸害防制法」處理。

10.

除導盲犬外，禁止攜帶寵物或其他牲畜進入會場。

11.

遊客於會場內，須遵守場內設施之使用說明及各項禁止事項，並接受工作人員之提示與指引，以防意外發生。

12.

請勿任意觸摸、採摘等傷害會場內各項園藝所展示之花、草、樹木、果實；違者應負賠償責任。

13.

會場內不得發放傳單及進行任何有關商業、政治或宗教宣傳活動。

臺北花博歡迎您

Welcome!



中華民國 精彩一百



2010臺北國際花卉博覽會
TAIPEI INTERNATIONAL FLORA EXPOSITION

2010/11/6 to 2011/4/25

更多訊息請上 www.2010TaipeiExpo.tw 查詢

My Beautiful Home
我美麗的家園

My Beautiful City
我美麗的城市

My Beautiful Planet
我美麗的星球

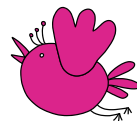


讓世界看見美麗的力量

國際花博在臺北

展區 Venues

- 1 圓山公園區
Yuanshan Park Area
- 2 美術公園區
Fine Arts Park Area
- 3 新生公園區
Xinsheng Park Area
- 4 大佳河濱公園區
Dajia Riverside Park Area



臺北市政府
TAIPEI
Taipei City Government

主辦單位 Organizer

EcoARK EVA AIR 長榮航空

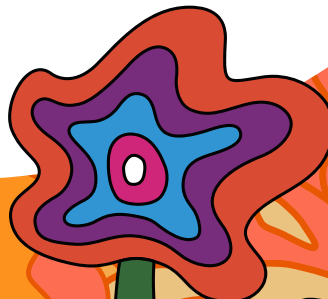
統一企業 中華電信 天仁美妝

合作夥伴 Official Partners

台北富邦銀行 TTL 台灣菸酒公司

vivitek LUXGEN

協力夥伴 Official Sponsors





攝影 / 顏涵正

巨型鯨魚綠雕

(新生公園區)



到臺北 賞花博

響應低碳花博 請搭乘大眾運具前往花博展區

讓世界看見
美麗的力量
國際花博 在臺北
2010/11/6 ● 2011/4/25