

臺北 追星之旅

臺北，
一座充滿各種風情的魅力城市。
是讓人深深著迷的時尚之都，
也是靜靜聽你訴說的藝文城市；
是擁有藍天綠意的自然教室，
也是美食匯聚的美味之都。

請翻開每一頁關於臺北的二三事，
發現臺北最動人的面貌，
寫下你與臺北的另一個故事……



 **觀光傳播局**
TAIPEI Department of Information and Tourism

AKB48
帶你遊臺北



我♥大明星
跟著電影&偶像劇追星去!

- 星電影
- 《總舖師》、《阿嬤的夢中情人》、《大尾鱈鰻》、《犀利人妻最終回：幸福男·不難》
 - 《愛》、《南方小羊牧場》、《女朋友·男朋友》
- 星劇點
- 《原來是美男》、《愛情急整室》、《親愛的，我愛上別人了》、《罪美麗》、《我可能不會愛你》

臺北 追星之旅

城市星發現

明星當家!
到星餐廳、星開店尋星去!

明星店長
陳妍希、冠佑、何如芸
吳建恆、虞宗康、LOLLIPOP F小煜
艾力克斯、Roger鄭

臺北

追星之旅

臺北追星之旅

發行人：孫廷龍

總編輯：陳譽馨

副總編輯：王施佳

執行編輯：謝佩君

特別感謝：臺北市電影委員會

製作單位：台灣國際角川書店股份有限公司

發行單位：臺北市政府觀光傳播局

地址：11008臺北市市府路1號中央區4樓

電話：(02) 2720-8889轉8627

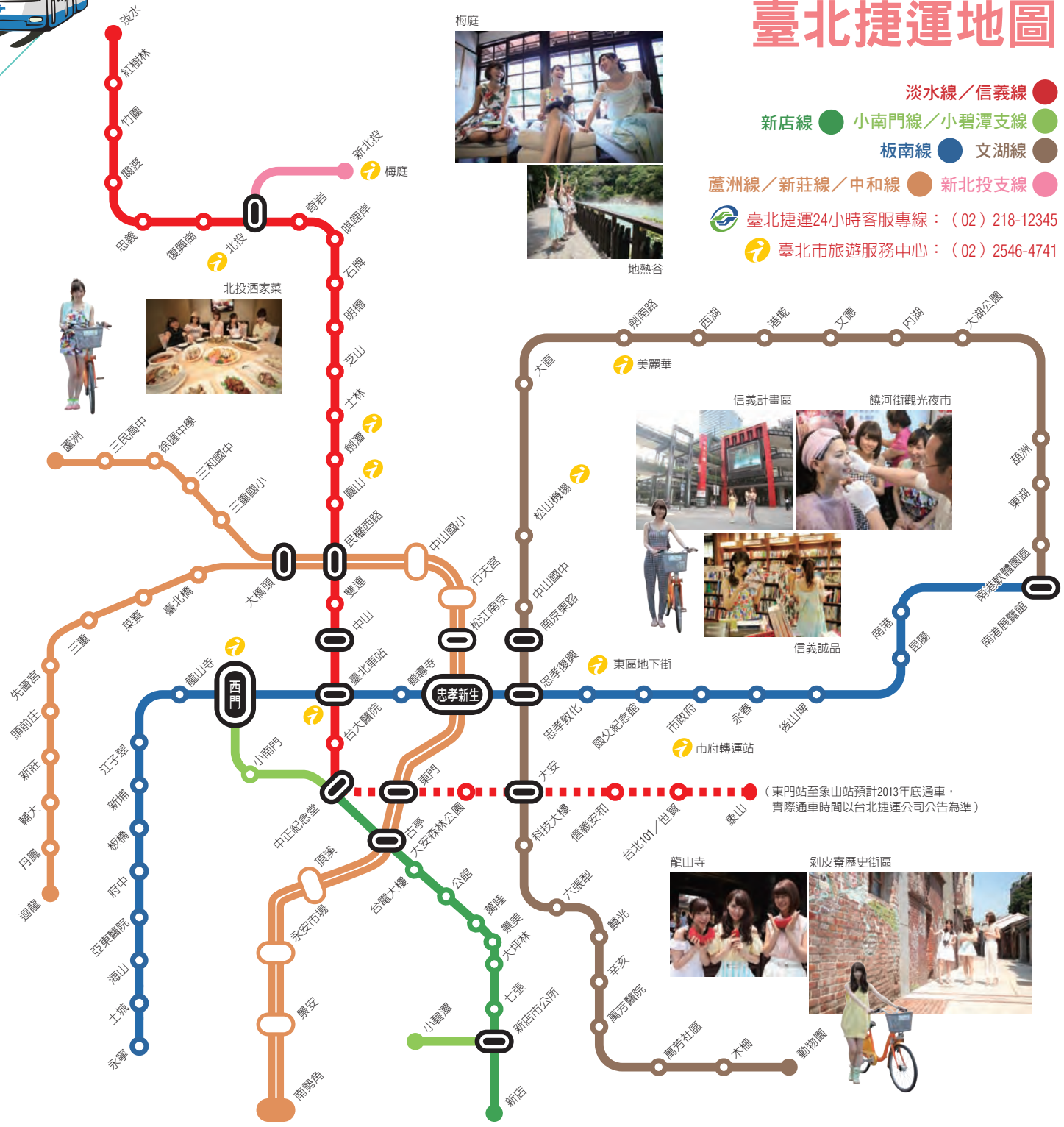
臺北旅遊網：www.taipeitravel.net

出版日期：2013年8月初版



AKB48帶你遊臺北

臺北捷運地圖



- 淡水線／信義線
 - 新店線
 - 板南線
 - 蘆洲線／新莊線／中和線
 - 小南門線／小碧潭支線
 - 文湖線
 - 新北投支線
- 臺北捷運24小時客服專線：(02) 218-12345
 臺北市旅遊服務中心：(02) 2546-4741

AKB48 推薦！
臺北
必遊亮點



菊地彩香 推薦
「充滿美麗能量的臺北」
北投溫泉區、地熱谷、
梅庭、酒家菜



阿部瑪莉亞 推薦
「美食饗宴的臺北」
饒河街觀光夜市



片山陽加 推薦
「有家鄉溫暖的臺北」
剝皮寮、青田街

菊地彩香



阿部瑪莉亞



片山陽加



AKB48帶路! 臺北私房玩味路線

路線
1

北投溫泉之旅：
梅庭→地熱谷→北投麗禧溫泉酒店→北投酒家菜



首站到充滿濃厚日式風情的**梅庭**，感受不一樣的懷舊情懷，還可以在此索取旅遊相關訊息，即使事前沒做功課，在梅庭的旅客服務中心都能拿到最新的觀光資訊。下一站到北投公園旁的**地熱谷**，此處是北投溫泉的源頭之一，因終年瀰漫著硫磺煙霧，讓人聯想到恐怖

的地獄，所以又被稱為「地獄谷」或「鬼湖」；接著跟AKB48的腳步到**北投麗禧溫泉酒店**泡泡湯，舒緩疲憊的身心，讓阿部直呼：「舒服到不想回日本了，想直接留下來！」；最後品味**北投酒家菜**，並體驗早期特有的那卡西，為北投之旅畫下完美句點。



路線
2

信義計畫區漫步：
信義街區→信義誠品→饒河街觀光夜市

今天跟著AKB48當個既時尚又充滿書卷氣息的女孩吧！在**信義計畫區**欣賞與國際同步的時尚資訊，再慢慢散步到**信義誠品**，這裡除了是買書的好選擇外，也匯集流行精品、特色美食、居家擺設等多元店家進駐，讓臺北的城市意象更加鮮明！最後一站跟著AKB48前進**饒河街觀光夜市**，目不暇給的小吃讓人垂涎，就用美味食物讓你的小旅行更豐富！片山陽加說：「在臺北旅遊真的很多變化，從小吃到城市生活，真是過癮，在臺北4天真的一點都不夠！」



路線
3

萬華懷舊之旅：
剝皮寮→龍山寺

走進**剝皮寮**，彷彿走入時光隧道般，重溫閩式融合巴洛克建築的懷舊風情。在清朝時期是舢舨與其他街莊的聯絡要道，近年則因為電影《艋舺》在此拍攝，成為電影拍攝的熱門景點，而該區域亦成立了鄉土教育中心；接著可跟AKB48前往香火鼎盛的**龍山寺**，此處為全國最著名的廟宇之一，不妨跟著信徒誠心參拜，有拜有保佑喔！見識過臺北的各種風情後，菊地感而發地說：「到了臺北才發現，原來自己最美麗的表情，是在人與人之間放鬆而且毫無忌憚的笑容！」





我愛大明星
跟著**電影**&**偶像劇**追星去！

08 10 12 14 16 18 20 22 24 26 28 30

星電影

廚藝臺北 總舖師

懷舊臺北 阿嬷的夢中情人

義氣臺北 大尾鱸鰻

追愛臺北 犀利人妻最終回：幸福男·不難

繽紛臺北 愛

青春臺北 南方小羊牧場

熱血臺北 女朋友。男朋友

星劇點

圓夢臺北 原來是美男

熱情臺北 愛情急整室

愛情臺北 親愛的，我愛上別人了

溫馨臺北 罪美麗

知己臺北 我可能不會愛你



遇見大明星
到**星餐廳**&**星開店**尋星去！



34



35



36



37

星餐廳

DESTINO 你是我的命運餐廳

Cross Cafe 克勞斯咖啡店

18 cafe

MACHO TACOS

星開店

Drumming (臺北總店)

1% Hair Salon & cafe

citta by Roger (101 旗艦店)

HARIN (臺北仁愛旗艦店)





跟著 電影&偶像劇 追星去!

臺北，一個小巧又精緻的城市，在這座城市裡，你我都上演著各自的精彩人生。

可能你是正在補習街奮鬥的學生，跟著「女朋友·男朋友」揮灑熱血青春，

學著「大尾鱸鰻」行俠仗義；或許跟「愛情急整室」、「罪美麗」一樣有著親情糾葛，

更是身負使命需要傳承家業的「總舖師」；

也許你也有位說著「我可能不會愛你」的真心知己，

繞了一圈，才發現最愛的「原來是美男」；在「愛」的課題裡，

也要做出「親愛的，我愛上別人了」的自白，

與「犀利人妻」謝安真一樣，做出幸福大抉擇，

也會有個埋藏心裡，始終無法忘懷的夢中情人……

充滿各種故事的臺北，值得你細細品味、慢慢探索，

你會發現，臺北不僅僅是一座城市，更是一部動人的電影、偶像劇，未完待續……





牽猴子整合行銷提供

《總舖師》

20多年前，臺灣辦桌界有三大傳奇「總舖師」，稱霸北、中、南，分別為憨人師、鬼頭師與蒼蠅師。隨著時代變動，辦桌文化式微，蒼蠅師想將手藝傳授給獨生女詹小婉（夏于喬飾），只想當明星逃離油煙的小婉被迫面對巨大的挑戰和使命……而身上戴著刀套，隨時幫人拯救料理的神祕浪人廚師阿海（楊祐寧飾），也扮演起重要角色……



牽猴子整合行銷提供

●辦桌大賽決賽會場●

場景1 國父紀念館

為紀念國父孫中山先生的場館，於1972年落成，座落在花木扶疏的中山公園內，館外的「翠湖」是欣賞台北101的絕佳據點。國父銅像前每小時的儀隊交接是招牌景觀，每每吸引中外遊客駐足欣賞。

📍 臺北市仁愛路四段505號 ☎ (02) 2758-8008 🕒 展場及動學室09:00~18:00，除夕、初一、機電保養日公休，館外24小時開放
 🚏 搭捷運板南線在國父紀念館站下車，自3、4號出口出站步行3分鐘即抵。



周邊順遊 松山文創園區

前身為興建於1937年的菸草工廠，閒置廠地轉型為文創園區後重新開放，老樹、荷花池、巴洛克式花園、生態景觀，成為民眾休閒的好去處；鍋爐房、製造工廠等老建築，則成為舉辦藝文活動的新場域，讓人品味古今交替的獨特氛圍。

📍 臺北市光復南路133號 ☎ (02) 2765-1388 🕒 園區內室內09:00~18:00，園區內戶外08:00~22:00，園區外24小時（以上為一般開放時間，若遇展覽或活動舉辦之特殊情況，以官網公告為準）
 🚏 搭捷運板南線在市政府站下車，自1、2號出口出站步行10分鐘即抵。

●辦桌大賽初賽與複賽會場●

場景2 典華旗艦

以提供喜宴、聚會場地為主，為五星級豪華時尚主題婚慶宴廳。館內提供套餐料理，媲美早期總舖師的好手藝，位於1樓的午茶區，結合了咖啡、蛋糕、輕食，另成一個靜謐悠閒的區域，提供賓客精緻難忘的用餐體驗。

📍 臺北市植福路8號 ☎ (02) 8502-5555 🕒 週一至週五11:00~14:30、17:30~21:00，週六、週日用餐需視訂席狀況而定
 🚏 搭乘捷運文湖線在劍南路站下車，自2號出口步行約3分鐘即抵。



牽猴子整合行銷提供

●水腳A與B現身●

場景3 青田街

此區房舍由日據時期的學者教授們自行興建，標準和式與洋和混合風格住宅交錯其中，加上周圍廣植樹木，造就臺北市難得一見的古蹟風華。走進青田街，時間彷彿是靜止的，保留過往美好生活氣味，也有不少咖啡館、藝術展場可一探深厚文化底蘊。

📍 臺北市青田街一帶 🚏 搭捷運新莊線在東門站下車，自5號出口出站，步行12分鐘即抵。



《少年Pi的奇幻漂流》

印度發生政變後，少年Pi一家人決定移民加拿大，Pi的父母關閉原本經營的動物園，收拾所有家當（包括動物園裡的動物），搭上一艘日籍貨船，卻因一場暴風雨，吞噬了整艘貨船，只剩下Pi和4隻動物在救生船上，展開一場冒險求生之旅……

●Pi父母經營的動物園●

場景 臺北市立動物園

全球賣座的《少年Pi的奇幻漂流》，許多場景皆在動物園拍攝，並有13種動物參與演出。例如電影開場的紅鶴、船上的斑馬、狐猴等，隨著電影上映，當時掀起一股少年Pi的熱潮，動物園還推出「少年Pi遊園動線」，深受遊客喜愛。

📍 臺北市新光路二段30號 ☎ (02) 2938-2300轉630
 🕒 園區步道09:00~17:00（16:00停止入園），動物展示09:00~16:30，週一室內館輪休，除夕公休
 🚏 搭捷運文湖線在動物園站下車，自1號出口出站步行3分鐘即抵。



懷舊
臺北



宝米數位提供

《阿嬤的夢中情人》

電影《七號間諜》風光上映，觀眾爭睹隨片登臺的萬寶龍（王柏傑飾）風采；當時正陷入創作低潮的劉奇生（藍正龍飾），偶然邂逅來追星的女孩蔣美月（安心亞飾），為了追星，一路蹣跚家北上誤打誤撞當起了臨時演員。沒多久，奇生便被美月所吸引；另一方面，他卻無法迴避高傲女明星金月鳳（天心飾）的細膩情感……



●萬寶龍邀美月共進晚餐●

場景1 波麗路餐廳

波麗路西餐廳為臺灣現今僅存最具悠久歷史的西餐廳之一，在30年代時即以臺灣第一流的音響設備和法式餐點聞名，也是當時最熱門的相親餐廳。劇中的波麗路仿真實餐廳樣貌搭景而成，重現當時的流行時尚餐飲指標。

📍 臺北市民生西路314號 📞 (02)2559-9903 🕒 11:30~21:30；無公休
🚌 搭215、223、250等公車在民生重慶路口站下車，步行5分鐘即抵。

周邊順遊 URS21中山創意基地

建物於日據時期即已存在，最早原是印製酒標、菸盒的工廠，後為台灣菸酒公賣局中山配銷處菸倉庫，2002年因專賣制度廢止而閒置。此處目前由忠泰建築文化藝術基金會經營管理，以展覽、互動教室、進駐工作室為主，展覽主題多與建築、設計相關，場外的彩色積木藝術，即闡述「垂直村落」概念。

📍 臺北市民生東路一段21號 📞 (02)2562-1617 🕒 10:00~18:00，週一休館
🚌 搭捷運淡水線在雙連站下車，自2號出口出站，步行5分鐘即抵。



●寄生心情低落，美月跳上摩托車陪伴●

場景2 龍鳳谷

龍鳳谷位於泉源路南側，是北投磺港溪的上游。谷內有多處噴氣孔、硫氣孔和地熱溫泉，白煙繚繞，熱氣滾滾，一縷縷自谷地升起，頗為壯觀，是北投溫泉的源頭，規劃有步道、涼亭、解說亭與眺望平臺。

📍 臺北市泉源路200號 📞 (02)2893-5580 🕒 遊客服務站：09:00~16:30；每月最後一個週一（遇國定假日順延一天）及農曆除夕休館
🚌 搭508、小535、230、小25等公車在懋毅工商站，或搭小9、小7至大同之家站下車即抵。



宝米數位提供

周邊順遊 梅庭

建於1930年末，散發著濃濃日式風情的歷史建築，這裡曾是一代草聖于右任的避暑別館，庭院裡綠樹成蔭，典雅的日式木構架建築與地下防空壕深具歷史意義；此處除展示于右任先生的墨寶，並設有遊客中心，提供新北投觀光旅遊訊息。

📍 臺北市中山路6號 📞 (02)2897-2647 🕒 週二至週日09:00~17:00；週一及國定假日休館
🚌 搭捷運淡水線在北投站下車，轉搭新北投支線在新北投站下車，步行10分鐘即抵。



周邊順遊 北投溫泉博物館

北投溫泉博物館是當地最具代表性的歷史建築，日據時代日本皇太子也曾親臨此地，更為其增添不少話題與風采。歐式別墅的設計風格外觀，還有彩繪玻璃窗與紅磚牆，足見當年的華麗風情，館內多處展覽室，記錄著北投歷史。

📍 臺北市中山路2號 📞 (02)2893-9981 🕒 09:00~17:00；週一及國定假日休館
🚌 搭捷運淡水線在北投站下車，轉搭新北投支線在新北投站下車，步行8分鐘即抵。



義氣
臺北



柏合麗影業股份有限公司提供

《大尾鱸鰻》

在鄉下擔任攝影師的豬哥（豬哥亮飾），獨自撫養女兒朱小芹（郭采潔飾），某天豬哥陰錯陽差成為最「大尾」的流氓，父女平靜的小日子起了變化……10年後為躲避仇家，大尾竟又換了身分變成風水師老賀！過著一人分飾兩角的剪貼人生，豬哥真正的人生何時才要開始？



柏合麗影業股份有限公司提供

●冒牌大尾鱸鰻老賀被殺的地方●

場景1 ATT 4 FUN

為了提供消費者新鮮購物經驗，顛覆購物商場經營模式，許多國際知名品牌進駐設立旗艦店、文創立方空間等，為區隔美食特色，引進多家在臺灣首見的餐飲品牌，令人耳目一新。

- 📍 臺北市松壽路12號 ☎ 0800-065-888 🕒 週一至週四11:00~22:00 (1樓輕食步道~23:00)，週五、週六及假日前夕11:00~23:00; 9F以上夜店、餐廳請洽各店
- 🚏 搭捷運板南線在市政府站下車，自3號出口出站步行10分鐘即抵。

●DL賭爛特攻隊在此復仇●

場景2 西門町美國街

早年臺北市政府規劃西門徒步區擴大計畫，間接造就了西門町美國街的誕生，道路重整後的昆明街96巷，吸引多間二手貨、嘻哈風、自創品牌等店家進駐，成了追求自我風格年輕人的潮流朝聖地。

- 📍 臺北市昆明街96巷
- 🚏 搭捷運板南線在西門站下車，自6號出口出站步行7分鐘即抵。



柏合麗影業股份有限公司提供



柏合麗影業股份有限公司提供

●DL賭爛特攻隊特訓之處●

場景3 臺北市府

臺北市政大樓位於信義計畫區西端，整棟建築呈「雙十」型，鄰近台北101及信義商圈，大樓內設有台北探索館，利用各種感官體驗與互動的展示區與鎮館之寶「發現劇場」，引領參觀者探尋臺北城市發展的軌跡。

- 📍 臺北市市府路1號 ☎ (02)2720-8889轉8630
- 🚏 搭捷運板南線在市政府站下車，自2號出口出站步行8分鐘即抵。



柏合麗影業股份有限公司提供

●老賀的風水館所在地●

場景4 剝皮寮歷史街區

剝皮寮延續著百餘年前清代街道的風貌，當時居民在此剝樹皮加工而得名，建築混合閩南式及西洋巴洛克式風格，經臺北市政府重建維護後，刻意保留亭仔腳、斑駁磚牆等建築細節，漫步其中宛如走進時光隧道，讓人重溫臺北人共同的生活回憶。

- 📍 臺北市廣州街101號 (臺北市鄉土教育中心) ☎ (02)2336-1704 🕒 週一至週日09:00~17:00，週一及國定假日休館
- 🚏 搭捷運板南線在龍山寺站下車，自3號出口出站步行10分鐘即抵。



柏合麗影業股份有限公司提供



●大尾經常被帶到警局盤問●

場景5 臺北市警察局南港分局

臺北越來越像個「大片廠」，國片《大尾鱸鰻》本土味十足，全片有超過80%的場景在臺北市拍攝，其中南港分局也在取景名單中，扭轉警察局給人的刻板印象，透過電影，讓外界也能一窺法治單位的辦公情形，成為另類的觀光景點。

- 📍 臺北市向陽路150號 ☎ (02)2783-9110
- 🚏 搭捷運板南線在昆陽站下車，自忠孝東路東向至向陽路、重陽路口步行10分鐘即抵。



王佩華工作室提供

《犀利人妻最終回：幸福男·不難》

謝安真（隋棠飾）與溫瑞凡（溫昇豪飾）的婚姻原本幸福美滿，卻因第三者介入破壞了原有的寧靜。離婚4年後，安真夾在改過自新的前夫瑞凡與好朋友藍天蔚（王宥勝飾）之間，再次面臨通往幸福的抉擇，最後，學會勇敢做自己的安真，究竟選擇向前走？還是回頭……



王佩華工作室提供

●天蔚接萌萌去吃飯的餐廳●

場景1 隨意鳥地方（大直店）

從1988年第一間店營業至今，是天母人記憶裡美味的義式風華。2011年以嶄新面貌落腳大直，以獨到手藝繼續傳香，經典南北義大利主菜、多樣手工義大利麵條佐以特有風味的醬汁、義式燉煮豬腳與碳烤牛排等道地義式美味，是店家的招牌推薦。

📍 臺北市植福路215號1、2樓 ☎ (02)8502-0002 🕒 11:30~23:00
 🚏 搭捷運文湖線在劍南路站下車，自3號出口出站步行6分鐘即抵。

●在此選購安真的生日蛋糕●

場景2 糖村蛋糕（臺北瑞光店）

始終沒忘記安真的天蔚，回臺灣後在安真工作的飯店相遇，接著帶安真挑選生日蛋糕，地點就是在「糖村」。從臺中第一間烘焙餐廳起家，精挑細選來自各國食材，搭配臺灣當地新鮮特產，種種堅持成就糖村濃郁的幸福滋味。

📍 臺北市瑞光路470號 ☎ (02)2797-2289 🕒 09:00~21:00
 🚏 搭214、286副、645、902、紅3、藍26等公車在仁寶大樓站下車，步行6分鐘即抵。



王佩華工作室提供



●安真與天蔚隨性跳舞之地●

場景3 台北101後門廣場

台北101大樓這棟融合東方古典文化及臺灣本土特色的前衛建築，運用高科技材質及創意照明，營造透明的穿透效果，與自然及周遭地景和諧融合，是臺北天際線最美的風景。大樓規劃有企業總部及購物中心，搭配周邊廣場休憩空間，兼具時尚、美饌、娛樂、工商等複合功能，猶如大都會生活縮影。

📍 臺北市市府路45號（台北101商場往松智路出口即抵）☎ (02)8101-7777
 🚏 搭捷運板南線在市政府站下車，自2號出口出站步行15分鐘即抵。



王佩華工作室提供

●安真工作的場所●

場景4 台北君悅大飯店

位於新興熱鬧的信義商圈，緊鄰台北101，來到這裡，讓旅客置身於臺北娛樂與購物的天堂之中。大廳採國際凱悅一貫的挑高中庭設計，綠意盎然花草植物遍植其中，而格調高雅的客房，以原創藝術品妝點當代室內設計風格，多間風格獨具的餐廳與酒吧，提供時尚品味的用餐饗宴。

📍 臺北市松壽路2號 ☎ (02)2720-1234
 🚏 搭捷運板南線在市政府站下車，自2號出口出站步行10分鐘即抵。



●安真與瑞萱談心，決定勇敢去愛●

場景5 屋頂上景觀餐廳

以峇里島風情為藍圖，依山而建的屋頂上，空間情調名副其實，令人慵懶斜倚的Lounge沙發，南洋風情搖曳，在坐擁180度景致的最佳位置，設置了一隅發呆亭，白天是山水現代畫，到了晚上，絢爛星空盡入眼簾，浪漫度假風情不用遠求。

📍 臺北市凱旋路61巷4弄33號 ☎ (02)2862-2255 🕒 12:00~凌晨03:00
 🚏 搭15、15區間車、303、303副、303區間車等公車上陽明山，在山仔后派出所站下車，步行約20分鐘即抵。



繽紛
臺北



紅豆製作提供

《愛》

從愛情、友情到親情，八個角色（趙薇、舒淇、阮經天、趙又廷、彭于晏、陳意涵、郭采潔、鈕承澤飾）、四段關係、一個故事，原來，人在面對「愛」時的喜怒哀樂都不盡相同。愛，這世上最簡單卻也最困難的事，它是什麼？這答案，好像每個人都懂，又好像每個人都不懂……



紅豆製作提供

●陸平和柔伊開泳池Party●

場景1 W Hotel Taipei

以創新設計為主導的當代生活品牌，座落於充滿活力的信義計畫區，頂尖的音樂、娛樂、芳療和來自世界各地的美食，提供一系列感官潮流體驗，405間寬敞客房盡覽無與倫比的都市美景和台北101大樓全景，融合臺北的自然元素與都市魅力，處處流淌著現代韻律，成為臺北品味亮點，滿足旅人期待。

- ☑ 臺北市忠孝東路五段10號 ☎ (02)7703-8888
- ☑ 搭捷運板南線在市政府站下車，自2號出口出站步行3分鐘即抵。

●心寬、宜珈和阿凱三人聚會之處●

場景2 松壽廣場

位居信義計畫區核心地帶，鬧中取靜，彷彿與世隔絕的小天地。東向入口正對購物中心，配置座椅供購物人群來此歇腳，可短暫沉澱心靈，不妨選個悠閒的下午，帶書來此閱讀，別有一番風味。

- ☑ 臺北市松智路右側
- ☑ 搭捷運板南線在市政府站下車，自2號出口出站步行8分鐘即抵。



●陸平和柔伊會面之場所●

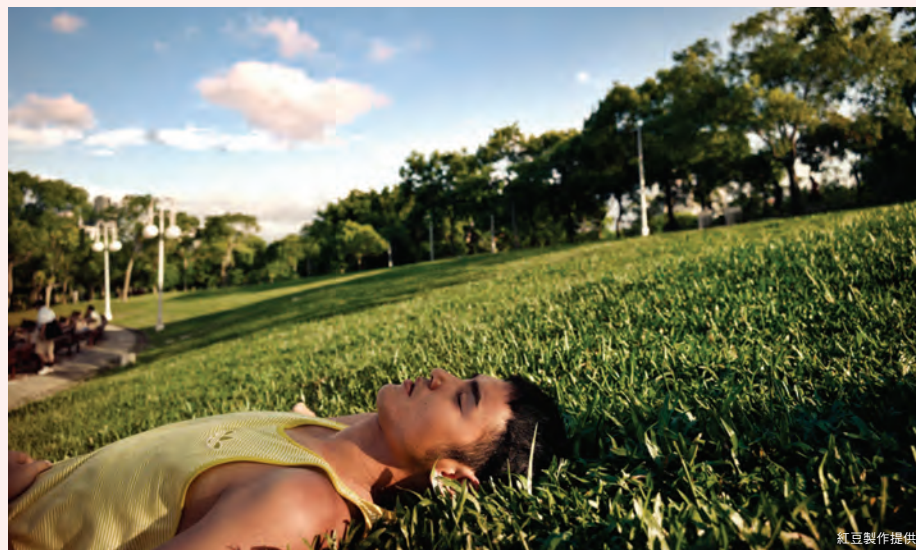
場景3 印象畫廊

清新明朗的空間氣氛，環繞著設計師的創意理念，挑高四米八的格局及簡單的調性，結合類似紐約當代美術館的內斂，不僅賦予印象新的面貌，更注入一股新活力。用心的美術館級空間設計，試圖打造臺北市一處新的藝術據點，以海納百川的開放精神，結合當代經典與前衛作品，開啟全民的新視野。



紅豆製作提供

- ☑ 臺北市仁愛路四段46號 ☎ (02)2705-9966 ☎ 11:00~21:30
- ☑ 搭捷運板南線在忠孝敦化站下車，自6號出口出站後往仁愛路方向步行約10分鐘即抵。



紅豆製作提供

●阿凱跑步運動之處●

場景4 大安森林公園

擁有開闊草地、樹林及多種花卉植物，園外人行道以綠樹與道路區隔，包括樟樹、白千層及榕樹等，呈現多層次綠籬景觀，被譽為臺北市「都市之肺」。此外，更規劃了露天音樂台、完善慢跑道，非常適合全家大小一起前來與自然對話。

- ☑ 臺北市新生南路二段1號
- ☑ 搭捷運文湖線在大安站下車，自1號出口出站步行15分鐘即抵。



●宜珈在此吃米粉湯●

場景5 東門市場

東門市場臥虎藏龍，名店多，老字號更多，許多老商舖都是木造建築，木板門、大門門，層層疊疊的小閣樓，將蜿蜒的長巷構築成一條大隱於市的風味老街，東門市場像個省籍大熔爐，聚集了五湖四海的農林特產、道地小吃、手製藝品等，隨意逛逛，總覺遊之不盡。



紅豆製作提供

- ☑ 臺北市信義路二段81號
- ☑ 搭捷運新莊線在東門站下車，自1號出口步行即抵。



原子映象提供

青春
臺北

《南方小羊牧場》

阿東（柯震東飾）為尋找不告而別的女友，來到補習街影印店當店員。一天，一隻喃喃自語的小綿羊插畫出現在必勝補習班考卷背面，吸引了他的注意，那天下午，阿東在旁邊畫了隻大野狼，一場紙上奇遇就此展開……阿東能順利告別初戀，遇見下一次戀愛嗎？



原子映象提供

●阿東與小羊相遇的地方●

場景1 南陽街

鄰近臺北車站的南陽街，街上林立的補習班最起碼超過50家，堪稱臺灣獨特補習文化的縮影，承載了無數莘莘學子的夢想，延伸發展出另一種社會的面向，而為了餵飽廣大學生的五臟廟，周邊也造就不少巷弄銅板美食店家，以「俗擱大碗」著稱。

📍 臺北市南陽街

🚏 搭捷運板南線或淡水線在臺北車站下車，自6號出口出站步行5分鐘即抵。

●阿東與小羊逛街地方●

場景2 臺北車站

大臺北交通樞紐，3鐵共構加上5條地下街，每天平均至少有12萬旅次進出，近年從空間到軟體進行改造，鋪著黑白格子地磚的大中庭，搭配天頂自然採光，與紐約中央車站大廳有異曲同工之妙，外圍有近百間賣店，吃喝玩樂樣樣俱全。

📍 臺北市北平西路3號 📞 (02)2371-3558、(02)2311-1024 🕒 服務時間：06：00～24：00

🚏 搭捷運板南線或淡水線在臺北車站下車，循指標往臺鐵出口，出站即抵。



●炒飯男上班餐廳●

場景3 邱媽媽的店

走進南陽街小巷，有各式小吃可以選擇，邱媽媽的店位於中段位置，沒有華麗裝潢，有的是實在好料。炒飯是廣大學子推薦的招牌，最大特色是炒飯不用蛋，而是煎一顆荷包蛋放在飯上，宛如媽媽準備的愛心料理，美味暖心。

📍 臺北市公園路20巷17號 📞 (02)2311-7737 🕒 11：00～20：00

🚏 搭捷運板南線或淡水線在臺北車站下車，自6號出口出站步行8分鐘即抵。



原子映象提供

●阿東與小羊談心地方●

場景4 二二八和平紀念公園

具歐洲風格的近代都市公園，園內有綠地步道、造景池塘、拱橋和露天音樂臺，公園內也保存了許多古蹟，如日治時代電臺播音塔、銅牛、拱橋、造景池塘及綠地步道等，因深具歷史文化意義，成為著名景點。

📍 臺北市凱達格蘭大道3號

🚏 搭捷運淡水線在臺大醫院站下車，自3號出口出站步行5分鐘即抵。



●阿東與小羊喝咖啡地方●

場景5 咖啡弄

超厚實外脆內軟的鬆餅，鋪滿一顆顆豔紅草莓，淋上進口果醬與煉乳，以夢幻招牌鬆餅打響名號的咖啡弄，廣受年輕族群及上班族青睞。交通便利的站前店，設計時尚簡潔，穿梭在店內的服務人員充滿活力與朝氣，營造出舒適的用餐環境。

📍 臺北市館前路18號2樓 📞 (02)2388-3000 🕒 12：00～23：00（最後點餐22：00）

🚏 搭捷運淡水線或板南線在臺北車站下車，自4出口出站步行約3分鐘即抵。





原子映象提供

《女朋友。男朋友》

電影故事從80年代講起，三個青春年少的好友在玉蘭樹下的密約開始，在青春中跌跌撞撞，為了三人間撲朔迷離的愛情和友情而迷惘，但迷惘的又豈只是愛情……以臺灣社會急遽改變的80年代為背景，讓這段在友情、愛情、親情掙扎與糾葛的感人故事更扣人心弦。



原子映象提供

●前往參加學運途中●

場景1 臺北大橋

臺北大橋為橫跨淡水河最狹之處的橋樑，曾歷經多次改建，前身可追溯至清領時期，最早為木造橋；20年代改為鐵桁架橋，成為臺北八景「鐵橋夕照」的所在地；1987年決議改建後沿用至今，是新北市往來臺北市的重要通道之一。每年大稻埕煙火節燃放煙火時，常可見人們聚集在臺北大橋人行道上拍照、賞景。

📍 臺北市臺北大橋

🚇 搭捷運新莊線在大橋頭站下車，自1號出口出站，往臺北大橋人行步道步行5分鐘即抵。

●阿良與女兒在市場挑玉蘭花●

場景2 雙連市場

雙連市場於1978年完工啟用，隱藏著許多平價好料理，因開發甚早，老店美食隨處可尋。白天的雙連早市販售各種生鮮蔬果及日用品，價格實惠，而隱藏在巷弄內的在地小吃，更值得探訪。

📍 臺北市民生西路198號 🕒 店家營業時間約07:00~24:00

🚇 搭捷運淡水線在雙連站下車，自1號出口出站步行8分鐘即抵。



原子映象提供



原子映象提供

●阿良按捺情緒激動的阿仁●

場景3 國立臺灣師範大學（和平校區）

臺灣歷史最悠久的大學之一，一般簡稱為師大。來到師大本部校區，穿過曲折廊道，漫步林蔭樹下，令人充分感受文藝情懷，還有那一棟棟名聞遐邇的古蹟，普字樓、文薈廳、行政大樓與禮堂均為日據時期就設立，其中普字樓是最老的建築，紅磚搭配洗石子立面移植歐洲校園式樣，展現浪漫的學術氛圍。

📍 臺北市和平東路一段162號 📞 (02)7734-1111

🚇 搭捷運新店線在台電大樓站下車，自2號出口步行8分鐘即抵。



原子映象提供

●三名熱血青年在此參加學運●

場景4 國立中正紀念堂

臺北市代表性景點之一，國外觀光客來到臺灣，一定會到這裡參觀。紀念堂內不定期有主題展覽，也有紀念品販售；此外，每一整點進行交接儀式的三軍儀隊，踢正步、操槍的精彩表演，每每吸引遊客駐足欣賞。

📍 臺北市中山南路21號 📞 (02)2343-1100 🕒 週一至週日09:00~18:00

🚇 搭捷運淡水線在中正紀念堂站下車，自5號出口出站即抵。



●周邊順遊 內湖碧湖公園

劇中阿良和美寶回憶青春的泳池即在碧湖公園附近。碧湖公園四周山丘環抱，園內動植物生態豐富，相當適合全家大小到此踏青接近自然，不論清晨或黃昏，總是吸引著當地居民來此健身運動，是都市中的珍貴綠地。

📍 臺北市內湖路二段175號 🕒 24小時開放

🚇 搭捷運文湖線在文德站下車，自1號出口步行5分鐘即抵。





©2013 Fabulous Boys Partners

《原來是美男》

一對雙胞胎兄妹，哥哥高美男（程予希飾）想藉由歌唱找回母親，妹妹高美女（程予希飾）則是一心想成為聖潔的修女。但美男整形時出了小失誤，一時無法見人卻又發片在即，經紀人馬克只好找來美女先頂著，美女因而遇見唯我獨尊又帥氣的天才型作曲家黃泰京（汪東城飾），就此展開一場逗趣的狂熱愛戀以及熱情奔放的圓夢之旅！



●美男受傷時用冰棒冰敷的地方●

場景3 華山1914文化創意產業園區

白天充滿陽光綠意之美，夜晚又是另一種迷離風情，整個園區內涵蓋了中、西、日式美食餐廳，音樂旗艦店、瑜珈生活概念館、咖啡廳、茶屋、電影院等，並設有涼亭、步道、座椅、籃球場等公共空間，有如城市中的綠寶石，是都會人舒緩身心、呼吸新鮮空氣的好所在。

📍 臺北市八德路一段1號 📞 (02)2358-1914 🕒 09:30~21:00
🚇 搭捷運板南線在忠孝新生站下車，自1號出口出站步行約10分鐘即抵。



©2013 Fabulous Boys Partners

●泰京和美男去坐摩天輪●

場景4 美麗華百樂園

擁有百米超炫摩天輪、音樂旋轉木馬及結合科技、影音藝術的3D-IMAX電影院等，全方位的休閒娛樂複合式購物中心，提供時尚名品、歡樂兒童、運動休閒及娛樂美饌等多元選擇，適合購物、用餐等多樣化享受。

📍 臺北市敬業三路20號 📞 (02)2175-3456
🕒 週一至週日11:00~22:00
🚇 搭捷運文湖線在劍南路站下車，自1號出口出站步行約3分鐘即抵。



●演唱會、電影試映會休息室●

場景1 臺北市客家文化主題公園

前身是臺北市兒童交通博物館的「客家文化主題公園」，位於臺北市汀州路與師大路的精華地段，一邊銜接自來水博物館、寶藏巖，一條文化路線儼然成形；另一邊通過古亭庄遺址，沿著師大路前進，穿過客家族群聚集的龍泉市場，整體打造出兼具親水及客庄性質的市民公園。

📍 臺北市汀州路三段2號 📞 (02)2369-1198 🕒 週二至週日09:00~18:00，週一休館
🚇 搭捷運新店線在台電大樓站下車，自5號出口前往師大路方向前行至汀州路三段路口（約4分鐘），穿越地下道即可抵達園區。

●團員們在古建築前拍照●

場景2 自來水博物館

建造至今已超過100年歷史的自來水博物館，建物仿造古希臘神殿造型，融合羅馬、巴洛克、古希臘等建築風格，洋溢優雅的歐式風味，是許多戲劇爭相取景的地點。

📍 臺北市思源街1號 📞 (02)8369-5104 🕒 夏日期間（7/1至8/31）09:00~20:00；非夏日期間（9/1至隔年6/30）09:00~18:00，週一休園（週一至週連續假日則照常營業）
🚇 搭捷運新店線在公館站下車，自4號出口出站，往思源街與汀州路口方向步行約5分鐘即抵。



●第一集美男酒醉頂樓●

場景5 中山公民會館

原是臺北市北區憲兵隊的舊址房舍，改造成質樸的清水模混凝土搭配玻璃結構的挑高結構，融合藝術、傳統、現代的新風貌，藉由文藝、文史的展覽來凸顯中山區的歷史風華，並提供場地租借使用。

📍 臺北市中山北路二段128號 📞 (02)2531-4169 🕒 週二至週六09:00~21:00，週日09:00~17:00（12:00~14:00不對外開放），週一與國定假日休館
🚇 搭捷運淡水線在民權西路站下車，自1號出口出站步行約5分鐘即抵。

熱情
臺北



大川大立數位影音股份有限公司、中視提供

《愛情急整室》

韓天宇（陳曉東飾）是親切的離島醫師，對於早年捨棄他們母子、另結新歡的父親極度不諒解，因此不願接手父親的診所。直到被童琳（簡嫚書飾）激怒，衝動接手診所，才發現裡頭的問題堆積如山，靠著童琳與身邊一票員工，誤打誤撞讓醫院起死回生，也醞釀出一段段有趣又浪漫的愛情故事！

●天宇為無理要求童琳假扮未婚妻而誠心道歉●

場景1 內湖運動公園

內湖污水處理廠廣達3.8公頃的屋頂空間，設置有極限運動場、PU跑道、親水池等設施，吸引民眾前來運動或遊玩。公園西側有座連接彩虹河濱公園的跨堤天橋，搭電梯到上方橋面後，可遠眺松山機場，是欣賞飛機起降的絕妙熱點。

- 📍 臺北市舊宗路二段2號 ☎ (02)2658-6601
- 🕒 服務中心週一至週五08:00~17:00，週六、週日09:00~18:00
- 🚗 搭乘26、小2、552、63等公車在內湖運動公園站下車，步行3分鐘即抵。



大川大立數位影音股份有限公司、中視提供

●天宇找疤哥幫忙解決診所高利貸款●

場景2 京華城

都心型觀光休閒購物中心，L形主體結合直徑達58公尺的球體造型設計，外圍環繞4,000坪戶外綠地，可依不同主題活用每個廣場。除國內外知名廠商進駐設櫃，還引進主題餐廳、夜店、影城、KTV等特色店家，在繁忙都會中構築令人放鬆的娛樂天堂。

- 📍 臺北市八德路四段138號 ☎ (02)3762-1888 🕒 百貨及專門店11:00~21:30，週五、週六及假日前夕11:00~22:30
- 🚗 搭乘運板南線在國父紀念館站下車，自5號出口出站步行15分鐘即抵。



大川大立數位影音股份有限公司、中視提供



●伊婕看著天宇頓時天雷勾動地火●

場景3 富錦街

擁有「臺北最美街道」之稱的富錦街，以綠意與寧靜氛圍，成為臺北市人放鬆休閒好去處。公園、綠樹、腳踏車，構成臺北市最悠閒的美麗情懷，附近還有許多特色小店，值得一遊。

- 📍 臺北市富錦街
- 🚗 搭捷運文湖線在松山機場站下車，步行10分鐘即抵。



大川大立數位影音股份有限公司、中視提供

周邊順遊 臺北松山機場觀景台

可遠眺飛機起降及大臺北盆地風光的落地窗觀景台，還有機場共構的松山機場捷運站，承載老一輩與新世代移動之夢的松山機場，是臺北天際線不變的迷人風景之一。

- 📍 臺北市敦化北路340之9號 ☎ 國際線(02)8770-3430；國內線(02)8770-3460 🕒 觀景台09:00~21:00
- 🚗 搭捷運文湖線在松山機場站下車，自2號出口可接往第二航廈，觀景台位於第二航廈3F，由長廊18號柱進入。



周邊順遊 饒河街觀光夜市

位於八德路四段及撫遠街間的饒河街夜市，全長約600公尺，攤販多達400多攤，是臺北少數的大型觀光夜市之一。小吃以胡椒餅、藥燉排骨最具特色，美味令人難以抗拒。此外，服飾店及家具寢具店林立，價格較一般商店優惠。

- 📍 臺北市饒河街（八德路四段及撫遠街間）
- 🚗 搭捷運板南線在後山埤站下車，步行約10分鐘即抵。





台視提供

《親愛的，我愛上別人了》

結婚7年的沈宜臻（天心飾），擁有讓人羨慕的婚姻，她習慣每天寫日記，那是她對工作忙碌、卻沒時間傾聽的丈夫李紹文（李銘順飾）想說的話。後來宜臻遇到了周尚恩（浪花兄弟Darren飾），不知不覺地和尚恩跨越了朋友的界限，逐漸往更深的關係邁進。發現妻子和別的男人曖昧的紹文，再也無法維持原先的冷靜自持，7年看似完美的婚姻開始崩解……



台視提供

●紹文卡在車陣裡動彈不得●

場景1 樂群二路

紹文卡在車陣的場景是在濱江國小旁的樂群二路上，此處為優質文教區，鄰近學校且環境優良，步行即可抵達美堤河濱公園與美麗華百樂園，生活機能完善。

- 📍 臺北市樂群二路266巷
- 🚇 搭捷運文湖線在西湖站下車，自2號出口出站，沿基湖路經堤頂大道後，第3個巷口右轉後直走，步行約10分鐘即抵。

●紹文城市飆腳踏車●

場景2 延壽二號公園旁防火巷

延壽二號公園為一座明淨的無菸公園，設有優美的溜冰場，並利用造型拱門的修飾，將公園與具活潑色彩的防火巷結合一體，提供學童上下學安全的步行動線。成排的楓香挺立在公園一側，公園內寬敞的廣場、大型的兒童組合遊具、設計新穎的溜冰場等，深受民眾喜愛，整體十分簡潔明亮，為城市帶來綠意。

- 📍 臺北市民生東路四段56巷20號
- 🚇 搭捷運文湖線在松山機場站下車，自3號出口出站，沿敦化北路接民生東路四段，步行約13分鐘即抵。



台視提供



●周尚恩慢跑運動處●

場景3 美堤河濱公園

來到美堤河濱公園騎單車，可以沿著河畔感受臨水的清涼悠閒，也可循著堤邊觀賞遊客進行各種活動。除此之外，美堤河濱公園設施完善，每逢週末都有不少民眾在這進行各種球類運動，尤其傍晚時分，乘著微風欣賞河岸日落倒影，更添生活情趣。

- 📍 臺北市樂群一路、敬業三路口（16號水門）
- 🚇 搭捷運文湖線在大直站下車，自2號出口出站，沿北安路458巷14弄，接大直橋步行約7分鐘即抵。



台視提供

周邊順遊 碧山巖開漳聖王廟

別以為內湖只有科技園區，其實這裡也有好山好水，碧山巖位於臺北市內湖區忠勇山腰上，是目前臺灣地區最大的聖王公祖廟，除了建築雄偉壯麗，該廟所有的木雕及石雕作品皆在廟內完成，以免在搬運過程中有所毀損，值得欣賞玩味。

- 📍 臺北市碧山路24號 ☎ (02)2796-3755
- 🚇 搭捷運文湖線在內湖站下車，自1號出口出站，轉乘小型2號公車往碧山巖即抵。



周邊順遊 白石湖吊橋

白石湖吊橋有別於一般的高聳橋台設計，特別採直路式設計，打造成一座無懸吊纜繩的隱形吊橋，融入當地的田園美景。入口就位於碧山巖開漳聖王廟的停車場旁，以往要前往白石湖休閒農業區的交通相當不便，如今採果一日遊相當便利。

- 📍 臺北市碧山路24號碧山巖旁
- 🚇 搭捷運文湖線在內湖站下車，自1號出口出站，轉乘小型2號公車往碧山巖即抵（位於碧山巖開張聖王廟隔壁不遠處）。



溫馨
臺北



台視提供

《罪美麗》

沒有爸爸，卻有三個媽媽的鍾曼青（林辰唏飾），終究滿足不了對於「父親」的好奇……某天，腦海裡的「完美父親」鄭大山（王識賢飾），竟然真的走進了她的世界。同個時間，可愛大男孩鄭予恩（莫子儀飾）偶然又巧合地和曼青的人生相逢……於是，關於「愛」這堂課的鐘聲，響起了……



台視提供

●鄭予恩買仙人掌給曼青的花店● 場景1 植樹果沐水果花禮專賣店

以大自然元素作為主軸，空間環境清新舒服，包裝搭配嚴選水果，以「開花結果」的意象呈現大自然的豐盛富饒，讓視覺、嗅覺、味覺都沐浴在水果饗宴裡。提醒粉絲們可千萬不要到店裡說要買「小仙」，它是因戲而產生的一個小道具，沒有販售喔！

📍 臺北市莊敬路239巷1弄1號 ☎ (02)8789-8077 🕒 週一至週六09:00~18:00
🚏 搭捷運板南線在市政府站下車，沿基隆路步行約20分鐘接莊敬路即抵。

●鄭大山前妻秦小芙最愛的味噌四神燒●

場景2 四知堂

劇中鄭家父子最愛去的「小美麗」餐廳，其實是位於臺北市濟南路上的「四知堂」，充滿低調且神祕的風格，裡頭堆滿二手家具和擺設，就連其建築也大有來頭，是知名建築師王大閎的作品「虹廬」；店內裝潢設計、菜色皆出自老闆發想，連菜單也是老闆用毛筆瀟灑揮毫而成。

📍 臺北市濟南路三段18號 ☎ (02)8771-9191 🕒 週二至週日11:00~15:00、17:00~22:00，週一公休
🚏 搭捷運板南線在忠孝新生站下車，自6號出口出站，步行10分鐘即抵。



台視提供



台視提供

●大山和予恩互相敞開心房的地方●

場景3 JACK傑克烘焙坊

走進店內，享用每天現做的輕食套餐，聆聽著輕柔音樂，空氣中充滿著暖甜溫馨的氛圍，為忙碌的都會人提供了味蕾的滿足與心靈的慰藉。店內的麵包採用高纖穀粉、進口乳品及新鮮核果，每天產製幾十款營養美味、健康可口的各類麵包。

📍 臺北市民生東路四段80巷4號 ☎ (02)2718-0109 🕒 週一至週五07:00~21:00，週六、週日08:00~21:00
🚏 搭12、63、225、262、505、518、521、612、672、905、棕1等公車在公教住宅站下車，往民生東路四段80巷步行2分鐘即抵。



台視提供

●曼青曾經就讀的高中●

場景4 臺北市立大同高中

校園四周環繞著榕樹，而有「榕城」的美稱，位於國賓長春影城、六福客棧對面，雖然白天為了不影響學生上課而不開放，但晚上開放操場給民眾運動健身，清新校園環境令人回想起學生時代的青春回憶。

📍 臺北市長春路167號 ☎ (02)2505-4269
🚏 搭捷運新莊線在行天宮站下車，自2號出口出站步行約1分鐘，即可抵達側門。



●薇薇要求予恩請吃飯的餐廳●

場景5 Café WAKUWAKU

位於西門町電影街口，可享受早午餐與下午茶，晚上音樂一開，投影電視牆光影閃爍，成為型男靚女聚集的時尚PUB，還另提供Candy bar，就算只點一杯咖啡，也能享受各式糖果點心。

📍 臺北市西寧南路107號2樓 ☎ (02)2375-8835 🕒 週一至週日07:00~凌晨02:00、下午茶13:00~18:00
🚏 搭捷運板南線在西門站下車，自6號出口出站步行8分鐘即抵。

知己
臺北



八大電視提供

《我可能不會愛你》

程又青（林依晨飾），百貨公司鞋區區長，邁入30歲那天，發現自己還是孤家寡人。李大仁（陳柏霖飾），航空公司地勤督導，交過幾任女友，但戀情都很短暫。這對從高中就認識的男女，因為一句「我不可能喜歡妳」，成為不談戀愛的好朋友。很久很久以後，又青才發現，我可能不會愛你，其實是……我愛你？



八大電視提供

●又青與大仁的校園生活●

場景1 復興高中

成立於1953年，地處大屯山麓，面對關渡平原，視野寬廣、空氣清新，遊賞大屯山、陽明山煙樹影，坐擁觀音落日，更可鳥瞰關渡平原及臺北盆地萬家燈火，又因校園依山勢而建，素有「山城」之美稱，景致優雅的環境，近年吸引不少劇組前來取景。

- 📍 臺北市復興四路70號 ☎ (02)2891-4131
- 🚏 搭216、216區、218、218直、218區、223、266等公車在復興中學站下車，步行6分鐘即抵。

●又青與大仁超市採買處●

場景2 遠企購物中心

臺灣首座歐美式購物中心，網羅了100多個國際知名服裝品牌，以及精緻珠寶、皮件、時尚經典家具、生活風格商品等。劇中的又青與大仁就是到B1的超市採買食材。

- 📍 臺北市敦化南路二段203號 ☎ (02)2378-6666 🕒 週一至週四11:00~21:30；週五、週六及假日前夕11:00~22:00
- 🚏 搭捷運文湖線在六張犁站下車，自1號出口出站步行5分鐘即抵。



八大電視提供

●Maggie幫又青介紹對象●

場景3 臺北西華飯店

1990年開幕的西華飯店，是由國人經營，站上國際舞台的五星級商務飯店，榮獲許多國際旅遊雜誌的肯定，許多國際知名的重要人士也曾下榻於此，包含前美國總統布希伉儷與前英國首相柴契爾夫人等。2007年播映的偶像劇《這裡發現愛》，更是以西華飯店為主要場景。

- 📍 臺北市民生東路三段111號 ☎ (02)2718-1188
- 🚏 搭捷運文湖線在中山國中站下車，自1號出口出站步行6分鐘即抵。



八大電視提供

●又青與舊情人相識處●

場景4 臺北市孔廟

臺北市孔廟座落於文風丕盛的大龍峒老街裡，雖然沒有眾多的神像與祭具，卻擁有一些遵照古制所作的禮器與樂器。每逢9月28日釋奠典禮時表演音樂、舞蹈，且呈牲、酒等祭品，表達對孔子的崇敬，每年都吸引眾多參觀人潮，也讓大眾體驗祭孔典禮的莊嚴氣氛。

- 📍 臺北市大龍街275號 ☎ (02)2592-3934
- 🕒 週二至週六08:30~21:00，週日及國定假日08:30~17:00
- 🚏 搭捷運淡水線在圓山站下車，自2號出口出站步行10分鐘即抵。



●又青與大仁巧遇處●

場景5 BELLAVITA

建築設計巧妙融合了古典優雅與現代摩登兩種截然不同的氣息，搭配綠色自然造景，在這裡可以找到全臺第一家米其林星級法式餐廳、大溪地風格酒吧，也能發現最新的時裝、珠寶、飾品等，風格獨一無二。

- 📍 臺北市松仁路28號 ☎ (02)8729-2771
- 🕒 週日至週四10:30~22:00，週五、週六及假日前夕10:30~22:30
- 🚏 搭捷運板南線在市政府站下車，自3號出口出站步行3分鐘即抵。

總覺得在螢幕上的大明星太遙不可及？

不妨跟著我們走訪明星開的店吧！

無論是到明星餐廳來趟味蕾小旅行，

或是到明星店家體驗挖寶樂趣，

可能一轉身，

就發現你喜愛的大明星正在店裡唷！

而各項實用優惠，

讓你追星也顧荷包！



優惠使用須知：

- (1) 至店家消費，結帳時請出示本手冊，並請店家打勾做為使用戳記。
- (2) 所享優惠內容不可折換現金。
- (3) 本手冊之優惠不得與店家其他優惠方案同時使用。

- (4) 餐飲類店家每桌限用乙本且使用一次，影印無效。
- (5) DESTINO你是我的命運餐廳、克勞斯咖啡店、18 café、MACHO TACOS 與In% HAIR Salon & café提供之優惠於「週六、週日、國定、連續假日及農曆春節前夕及期間」不適用。

星餐廳：

DESTINO
你是我的命運餐廳

Cross Café
克勞斯咖啡店

18 café

MACHO TACOS

星開店：

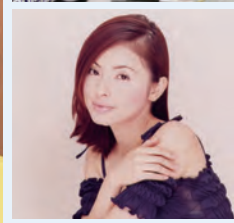
Drumming (臺北總店)

In% HAIR Salon & café

citta by Roger (101旗艦店)

HARNN (臺北仁愛旗艦店)

尋星去！
星開店
到星餐廳 &
明星當家！





●走進女神的混搭食尚空間●

仁愛路

DESTINO你是我的命運餐廳

歐式風格悠閒空間
享受東西混搭料理美食

由「女神」陳妍希、藝人鄭元暢與友人合開的創意料理，店名DESTINO為義大利文中的「命運」之意。空間融入歐式風格常見的鍛鐵、磚牆與原木元素，搭配土耳其藍座椅，妝點出鮮明的個性印象。曾在多家飯店工作過的主廚，以義大利料理，結合東南亞特色香料，變化出多層次的深度風味。



陳妍希 當家

📍 臺北市仁愛路四段300巷20弄12號
☎ (02)2702-2033
🕒 11:30~22:30，全天候下午茶；週二公休
🚗 搭235、555、662、663等公車在仁愛國中站下車，往國泰醫院後門第二條巷子步行5分鐘即抵。



優惠

憑手冊於平日下午茶時間消費滿1,000元贈「有機茶包」乙份（數量有限，送完為止）。

星餐廳

明星餐廳，好吃料理、好氣氛環境，通通在這裡！



●滿屋明星周邊收藏●

仁愛路

Cross Café克勞斯咖啡店

一次滿足追星慾望
展示臺日韓明星周邊商品

店內所有陳設都是出自知名主持人吳建恆的想法，桌椅、櫃子或飾品，皆為他的個人收藏。餐點方面提供一般咖啡店少見的選項，像是泡菜鬆餅、炸醬麵、蟹黃蝦球飯等。因工作之故，吳建恆將許多臺日韓的明星商品陳列店裡與粉絲交流，不定期舉辦小型演唱會或是粉絲見面會。



吳建恆 當家

📍 臺北市仁愛路四段91巷23號
☎ (02)2771-8281
🕒 11:00~22:00；無公休
🚗 搭捷運板南線在忠孝敦化站下車，自東區地下街12號出口出站，步行8分鐘即抵。



優惠

憑手冊於平日消費可享9折優惠。



優惠

憑手冊於平日消費享午茶套餐7折優惠。

●繽紛時尚空間彙聚潮男靚女●

安和路

18café

華麗視覺空間設計
在咖啡廳大啖NO.1牛肉麵



藝人庾宗康的餐飲新版圖，請來設計師林馬克用色彩交織濃郁繽紛的華麗視覺，並透過寬敞座位、牆上懸掛18集團所有店面的空間照與手繪稿，打造時尚的社交氛圍。深知料理才是餐廳精神，由曾任紅廚餐廳主廚來發想菜系，除擺盤精美的歐陸餐點，還有榮獲臺北牛肉麵節冠軍的鎮店美味，而甜點則由知名甜點Micasa來設計獨家專屬甜蜜。



庾宗康 當家

📍 臺北市安和路一段55號
☎ (02)2775-5530
🕒 週一至週四11:30~24:00；週五11:30~凌晨01:00；週六10:00~凌晨01:00；週日10:00~24:00，下午茶14:00~18:00
🚗 搭37、235、263、270、621等公車在仁愛安和路口站下車即抵。

優惠

1.憑手冊消費平日9折。
2.憑手冊於平日消費起可玉米片乙份或加州風味墨西哥薯條乙份即贈碳酸飲料乙杯。
(上述優惠擇一使用，不得同時併用)



●大分量當天全手工製作●

延吉街

MACHO TACOS

厚實道地墨西哥風味
猛力衝撞舌尖味覺新滋味



從小在美國吃墨西哥料理長大的艾力克斯在回臺灣前，就在爸爸開設的平價墨西哥餐廳工作，一路從基層做到管理人。儘管這幾年事業、家庭有成，但吃遍臺北墨西哥料理的他，始終找不到家鄉味，於是和好友合開了MACHO TACOS。店內所有原料都是當天手工製作，大分量以及濃郁的墨西哥香料，讓人一吃就難以忘懷。



艾力克斯 當家

📍 臺北市延吉街126巷3號（延吉店）
臺北市浦城街15號（師大店）
☎ (02)2731-4489（延吉店）；(02)2363-7518（師大店）
🕒 週一至週五11:30~15:00、17:00~22:00，週六11:30~22:00，週日11:30~21:00
🚗 延吉店：搭捷運板南線在國父紀念館站下車，自2號出口往延吉街方向步行約10分鐘即抵。



●以鼓為中心勇敢追夢●

吉林路

Drumming (臺北總店)

賣一種生活態度
顛覆潮流品牌創意思維

「即使有一天老到沒有力氣打鼓，我都不會忘記舞台上的熱情。」對於一個已經從事十幾年的工作，五月天冠佑依然熱血，品牌發想源自於這股「永不停止打擊」的精神，融合冠佑的生活態度，激盪出源源不絕的塗鴉故事，如在舞台上忘我的揮動鼓棒、搖滾超人等，還有自創衣服上會出現特殊3D動畫圖案的互動潮T，常一推出就賣到缺貨！



五月天

冠佑 當家

📍 臺北市吉林路393巷5號

☎ (02)2585-3005

🕒 09:30~18:30, 週六、週日公休

🚗 搭捷運新莊線在行天宮站下車，自4號出口出站步行12分鐘即抵。



優惠

- 出示本手冊可獲精美來店禮乙份 (數量有限, 送完為止)。
- 憑手冊消費滿3,000元, 可享9折優惠。

星開店

走走逛逛，走進明星開的店，拉近你跟大明星的距離！



●髮藝×美食概念沙龍●

西寧南路

In% HAIR Salon & café

顧客導向創新服務
都市生活中的解壓出口

臺灣男子團體藝人小煜，在西門町打造全臺首創結合時尚髮藝與早午餐的複合沙龍，大器地規劃4層樓空間，黑白為主要色調結合裝置藝術，鋪陳簡約奢華氛圍。3至5樓為In% HAIR，每位髮型師都具資深經驗，以專業技巧提供潮流造型諮詢，加上舒適環境及專屬電視，累了還可至2樓咖啡館品嚐咖啡及美味餐點，創新服務令人耳目一新。



LOLLIPOP F

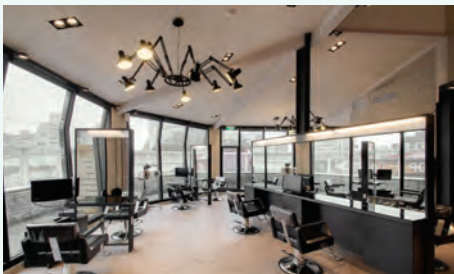
小煜 當家

📍 臺北市西寧南路76號2~5樓

☎ Hair Salon: (02)2311-6825, café: (02)2311-6065

🕒 12:00~22:00, 週日12:00~21:00; café週一公休

🚗 搭捷運板南線在西門站下車，自6號出口出站步行3分鐘即抵。



優惠

- 憑手冊於平日Café消費，3人以上送香蕉船乙份。



優惠

- 憑手冊至台北101旗艦店可兌換試用包2包 (數量有限, 送完為止)。

●從心出發打造巨星般美肌●

信義路

citta by Roger (101旗艦店)

Roger老師到你家
享受有如巨星般的專業呵護

曾為無數巨星、名人打造妝容及形象設計的亞洲首席彩妝造型大師Roger鄭，在2012年自創保養彩妝品牌。citta原是梵文中「心」的意思，Roger鄭認為所有美麗的能量都來自於「心」，所以他運用30年彩妝保養經驗跨界與日本專業研發團隊聯手，製造出最適合亞洲人膚質的產品。將Personal Buyer的專業概念延伸至citta by Roger的品牌精神中，以豐富的經驗為消費者嚴格把關，再以無國界製造的合作概念生產最適合的產品，讓每位消費者都能擁有巨星級的呵護！



Roger鄭 當家

📍 台北101 1樓 (臺北市信義路五段7號)

☎ (02)8101-8191

🕒 週日至週四11:00~21:30; 週五、週六及假日前夕11:00~22:00

🚗 搭捷運板南線在市政府站下車，自1號出口步行約10分鐘即抵。

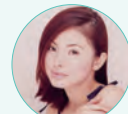
●低調奢華寵愛自己●

仁愛路

HARNN (臺北仁愛旗艦店)

茶點與沙龍美妙結合
保養兼顧滿足味蕾之旅

泰國頂級SPA品牌在仁愛路的精華地段，重金打造符合品牌低調奢華的形象裝潢。以創意結合「茶點沙龍」的購物空間，原汁原味呈現泰式風情，讓消費者購買保養品還可兼顧到味蕾享受，企圖搶攻對香氛保養市場極為挑剔的金字塔頂端客群。



何如蓉 當家

📍 臺北市仁愛路四段27巷18號

☎ (02)2731-9066

🕒 店面: 週日至週四10:30~21:30; 週五、週六10:30~22:00; 茶飲: 週一至週日12:00~18:00

🚗 搭捷運板南線在忠孝復興站下車，自3號出口步行5分鐘即抵。



圖片提供/齊石傳播